

Gebiedsplan Alblasserwaard

1.0 2025

december 2025



Gebiedsplan Alblasserwaard

1.0 2025

december 2025

Inhoudsopgave



Inhoudsopgave	3
Voorwoord	5
Samenvatting	7
Tijdslijn van de werkpakketten	10
1 Inleiding – een gebiedsplan voor de Alblasserwaard	13
1.1 Waarom dit gebiedsplan?	13
1.2 Voorgeschiedenis gebiedsproces	15
1.3 Doel en status	15
1.4 Leeswijzer	16
2 Perspectief 2040	18
Een levend landschap in balans en met perspectief	18
3 Aan de slag	21
3.1 Projecten in uitvoering: Dit doen we al en gaan we mee door	23
3.2 Dit is de eerste stap die verdere vervolgstappen mogelijk maakt	27
Werkpakket 1: Collectieve aanpak natuurvergunningen en emissiereductie stikstof	27
4 De doorkijk	33
Werkpakket 2: Bodemdaling remmen en CO ₂ -uitstoot door het opschalen van WIS	34
Werkpakket 3: Intensivering weidevogelbeheer	35
Werkpakket 4: Verbeteren van de waterkwaliteit	36
Werkpakket 5: Uitbreiding Groenblauwe dooradering en opzetten monitoring	37
Werkpakket 6: Opzetten collectieve mestvergisting	40
Werkpakket 7: Duurzame grondmobiliteit en landschapsontwikkeling in de Alblasserwaard	41
4.1 Tijdslijn werkpakketten	43
4.2 Systeem- en kennisvragen	44



5	Wat nodig	47
5.1	Randvoorwaarden	48
5.2	Middelen concept nog in detail doornemen met betrokkenen.	48
6	Samenwerking, governance en uitvoering	50
6.1	Gezamenlijk gebiedsproces	50
6.2	De regiegroep A5H	50
6.3	Uitvoeringsorganisatie	51
	Bijlagen:	52
	Bijlage 1: Gebiedsbeschrijving - De Alblasserwaard	53
B1.1	Landschap	53
B1.2	Water en bodem	54
B1.3	Landbouw	56
B1.4	Natuur	56
B1.5	Sociaaleconomische kenmerken	58
	Bijlage 2: Ontwikkelingen & opgaven	60
B2.1	Biodiversiteit	60
B2.2	Klimaat: veenoxidatie en bodemdaling	63
B2.3	Water & bodem sturend	64
B2.4	Landbouw	66
B2.5	Stikstof	67
B2.6	Broeikasgassen	69
B2.7	Sociaal economische ontwikkelingen	69
	Bijlage 3: Doelen	72
	Kwalitatieve inschatting van doelbereik	73
	Eindnoten	75

Voorwoord

Woensdag 8 juni 2022. Op dat moment ben ik drie weken wethouder en raadslid Jan Arie Koorevaar belt me. We weten samen dat twee dagen later, 10 juni, de brieven van de ministers Van der Wal en Staghouwer het licht zouden zien. Het gonst van geruchten, veronderstellingen, angst, zorg en boosheid. Die middag bel ik tien boeren. Van klein naar groot, van innovatief naar biologisch, van exensief naar intensief. Van oost naar west.

Dat belondje op de achtste legde eigenlijk het fundament voor wat er nu voor u ligt. Met door alle verschillen één rode draad: wij gaan over ons gebied en wij gaan erover hoe we de koe bij de horens vatten. Onze gebiedseigen aanpak.

Vrijdag 10 juni 2022. Aan het eind van de middag landden de brieven. Ik heb ze tot diep in de nacht zitten lezen, zag kansen én bedreigingen.

Maandag 13 juni 2022 in de middag. Samen met een aantal boeren ben ik te gast op het erf en in de huiskamer van Anne Slob. We delen we onze eerste afdrank. En we spreken af dat we ons als gebied op korte termijn zouden organiseren.

De basis daarvoor werd gelegd op 6 juli. Boven de stal van Farm Nescio. Samen met Rob Ligtenberg, die open en kwetsbaar de verlegenheid van de provincie op tafel neerlegde. En die ons daarmee de ruimte gaf om als gebied met ideeën en spelregels te komen.

Die zomer was het onrustig. Te midden van het terechte tumult groeide het idee van de eerste grote boerenavond op 29 augustus 2022 in De Til in Giessenburg. De opkomst is massaal. Er was één doel: luisteren naar elkaar, delen van emoties, woede, meningen. En met elkaar zoeken naar een weg vooruit. Zonder agenda. Zonder eindtijd. Met elkaar zochten we hoe we als boeren en gemeente samen op konden trekken om de melkveehouderij te behouden en de Alblasserwaard



blijvend te laten stralen. We gingen die 29e augustus uit elkaar met één gedeelde afspraak: we zouden elkaar weer zien.

Dat werden nog vijf ontmoetingen. De opbrengst? Dertien spelregels, zo'n 250 keukentafelgesprekken, talloze inzichten, het Romijnse beeld van de vergunningenproblematiek, het Alblasserwaardse vergunningenloket, overleg tussen onze boeren, de provincie, de omgevingsdienst en het ministerie van LNVN, directe ontmoeting met de betrokken gedeputeerden Stolk, Baljeu, Rijkaart en Straathof, de gebiedsagenda en uiteindelijk dit gebiedsplan. Vormgegeven tijdens de boerenavonden, neergelegd bij de regiegroep landelijk gebied Alblasserwaard-Vijfheerenlanden, met daarin o.a. de beide provincies, Waterschap Rivierenland, LTO Alblasserwaard Vijfheerenlanden, Staatsbosbeheer, Gebiedsplatform, het Agrarisch Collectief, Groene Cirkels Kaas en bodemdaling, de Rabobank.

In het gebiedsplan zijn we trouw gebleven aan hét uitgangspunt van de Dertien spelregels: eerst de vergunningen, dan de rest. Niet vanuit rijk of provincie, maar vanuit ons gebied. We kiezen voor een robuuste collectieve stikstofaanpak, maken gebruik van de kracht van diversiteit én geven een doorkijk naar de andere opgaven. Tijdens de laatste boerenavond met zo'n 170 boeren was zo'n zeventig procent voor en twijfelde dertig procent. Niemand tegen. De gebiedspartijen in de regiegroep steunen de aanpak. Provincie, Rijk en Rabobank spraken op die 17de november hun commitment over de richting uit.

Dat geeft hoop. Als Alblasserwaard zijn we samen begonnen. In de geest van 8 juni 2022 zijn we in vertrouwen met elkaar op weg gegaan. Medeoverheden en ketenpartners steunden de aanpak en dat gaf energie. Op naar de uitvoering. Vanuit de geest: wij pakken zelf de koe wel bij de horens. En vanuit de houding: we geloven erin.

Jan Lock
Wethouder Energie en Buiten



Samenvatting

Dit gebiedsplan beschrijft hoe de betrokken gebiedspartijen¹ in de Alblasserwaard de toekomst van hun gebied bezien binnen de opgaven, die vanuit de overheid op ons afkomen. We schetsen een perspectief voor 2040 voor een toekomstbestendige Alblasserwaard, en welke stappen we kunnen en willen zetten om hiertoe te komen.

We leggen uit waarom welke maatregelen genomen moeten worden en wat hun meerwaarde is als het gaat om het behalen van wettelijke doelen (zie bijlage 3). Daarnaast geven we inzicht in de uitvoering en de benodigde middelen.

Dit document is te zien als een 1.0 versie, die in de tijd zal worden aangepast en geactualiseerd naar een 2.0 en 3.0, naar gelang er wat op ons af komt. We willen nu in ieder geval samen aan de slag om voort te bouwen aan onze gezamenlijke toekomst.

De Alblasserwaard is een bijzonder veenweidegebied, dat zich kenmerkt door grondgebonden veehouderij en natuur (zie ook bijlage 1). De 259 boerenbedrijven in het 25.000 ha grote gebied (incl bebouwing, water en natuur) beheren hier 70 procent van het grondgebied, waarvan 95 procent wordt gebruikt voor melkveehouderij. Daarnaast heeft het grondgebied een belangrijke natuurwaarde. Zo is het open veenweidegebied aantrekkelijk voor weidevogels. Ook vormen de vele land-

schapselementen een fijnmazig netwerk buiten de NNN, dat met elkaar verbonden is en natuurwaarden herbergt. Maar er liggen ook grote uitdagingen op het gebied van water, biodiversiteit, bodemdaling, uitstoot van broeikasgassen en klimaatverandering (zie ook bijlage 2). Het agrarisch verdienmodel staat onder druk, waarbij vergunningverlening een heikel punt is. Er ligt een stikstofopgave, en het behoud van een vitaal platteland is een aandachtspunt. Deze opgaven en uitdagingen hangen allemaal met elkaar samen, wat om een integrale aanpak vraagt.

De Gebiedsagenda, gepubliceerd in maart 2025, was een eerste voorzet voor dit Gebiedsplan. Het produceren van voedsel in een duurzaam landschap, werken aan een sterke landbouw met vruchtbare bodems, en voldoende grond en mestplaatsingsruimte staan hierin voorop. Om daar te komen en tegelijk aan de opgaven te voldoen, zet dit gebiedsplan de plannen en maatregelen uiteen in zeven verschillende werkpakketten (zie hoofdstuk 3 en 4). We leggen de nadruk op werkpakket 1 *Uitvoeren Collectieve aanpak natuurvergunningen en emissie-reductie stikstof*. Zonder dat werkpakket zijn de andere werkpakketten niet uitvoerbaar, omdat het een belangrijke randvoorwaarde vanuit het gebied invult. Namelijk dat alle boeren op een gelijkwaardige manier kunnen nadenken over hun toekomst. Dat betekent dat er een oplossing

komt voor PAS melders, niet melders, interimers en andere niet-vergunde bedrijven. Anders is er geen gelijk speelveld.

We nemen met provincie, het Rijk en boeren in de Alblasserwaard initiatief om de stappen te zetten die nodig zijn om te komen tot een aanpak die voldoende bijdraagt aan natuurherstel en vergunningverlening mogelijk maakt. Daarvoor is het vaststellen van een gebiedsemissieplafond voor ammoniak met als doel natuurherstel en vergunningverlening een belangrijke stap. We dienen dit gebiedsplan in met het vertrouwen dat we dit samen gaan doen. Daarbij hebben we er ook vertrouwen in dat we met overheden en banken met financiële modaliteiten uitwerken over hoe en onder welke voorwaarden financiering beschikbaar komt voor niet productieve en deels productieve maatregelen, voorlichting en advisering.

Als het gaat om uitvoering, maken we in het gebiedsplan maken we een onderverdeling tussen:

- 1 Projecten in uitvoering** – dit doen we al en daar gaan we mee door.
- 2 Dit is de volgende stap om verdere vervolgstappen mogelijk te maken.**
- 3 Doorkijk naar vervolgstappen**
- 4 Systeem- en kennisvragen** - dit vraagt nu om duidelijkheid, vooral op het gebied van governance: besturen, aansturen en verantwoorden.

<i>Dit doen we al en gaan we mee door</i>	<i>Dit is de eerste stap die verdere vervolgstappen mogelijk maakt</i>	<i>Doorkijk naar vervolgstappen</i>
<ul style="list-style-type: none"> - Aanleg WIS 500 ha - Opzetten programma Collectieve aanpak natuurvergunningen en emissiereductie stikstof - Realiseren GBDA (via bestaand ANLB en via Gebiedsprogramma GBDA-AV) - Weidevogelbeheer (via bestaand ANLb) - Waterkwaliteit (huidige maatregelen vanuit het waterschap en DAW) - Onderzoek en oordeelsvorming collectieve mestvergisting² - Projecten Regiodeal³ - Gebiedsprogramma Alblasserwaard Vijfheerenlanden van Waterschap Rivierenland 	<ul style="list-style-type: none"> - Werkpakket 1 Uitvoeren Collectieve aanpak natuurvergunningen en emissiereductie stikstof - Een structurele oplossing voor de vergunningenproblematiek betekent ook onderzoeken en nader uitwerken van Legalisatie PAS melders, interimers en andere vergunningssituaties 	<ul style="list-style-type: none"> - Werkpakket 2 Bodemdaling remmen en CO₂-uitstoot door het opschalen van WIS - Werkpakket 3 Intensivering weidevogelbeheer, onder meer rondom de Donkse Laagten - Werkpakket 4 Extra inzet op waterkwaliteit - Werkpakket 5 Uitbreiden GBDA en opzetten monitoring - Werkpakket 6 Opzetten collectieve mestvergisting - Werkpakket 7 Opzetten Regionale grondbank en landschapsfonds

Stroom (stroom- en kennisvragen) en kennisvragen

- Uitwerken Governance: besturen, aansturen en verantwoorden
- Dit vraagt om duidelijkheid, samen uitwerken en onderzoeken
- Financiële modaliteiten uitwerken met overheden en banken over hoe en onder welke voorwaarden financiering beschikbaar komt voor niet productieve en deels productieve maatregelen, voorlichting en advisering.
- Langjarig beheermiddelen voor de te realiseren 10% GBDA in 2050
- Duidelijkheid over rollen van overheden bij de aanpak van de Rode Amerikaanse rivierkreeft

Werkpakket 1 Collectieve aanpak natuurvergunningen en emissiereductie stikstof

De collectieve stikstofaanpak in de Alblasserwaard-Vijfheerenlanden beoogt een gebiedsgerichte oplossing voor boeren zonder passende natuurvergunning (zoals PAS-melders, interimers en niet-vergunde situaties). Dit door gezamenlijk toe te werken naar een juridisch houdbaar emissieplafond, dat ruimte creëert voor zowel natuurherstel als duurzame bedrijfsontwikkeling en vergunningverlening. Het programma richt zich op brede deelname van agrariërs, inzet van bedrijfsontwikkelplannen en maatregelen, zoals weidegang, voeren managementaanpassingen, ondersteund door instrumenten als de KringloopWijzer en doelsturing voor monitoring en borging.

We willen een gebiedscommissie (of andere vorm van Gebiedsautoriteit) opzetten om een succesvolle collectieve aanpak te kunnen waarborgen. De Gebiedscommissie heeft een coördinerende, sturende en verantwoordende rol bij het maken, uitvoeren en opschalen van de bedrijfsontwikkelplannen en het uitvoeren van het Programma collectieve aanpak Natuurvergunningen en emissiereductie. Daarbij moeten we met overheden en banken met financiële modaliteiten uitwerken over hoe en onder welke voorwaarden financiering beschikbaar komt voor niet productieve en deels productieve maatregelen, voorlichting en advisering.

Werkpakket 2 Bodemdaling remmen en CO₂-uitstoot door het opschalen van WIS

In de Alblasserwaard leidt bodemdaling van veenweidegronden tot uitstoot van CO₂ en daarmee tot een negatieve impact op klimaat en leefomgeving. Om dit tegen te gaan, willen we inzetten op een breed werkpakket dat gericht is op het remmen van de bodemdaling en op het structureel verminderen van de uitstoot van broeikasgassen uit de bodem, waaronder uitbreiding van Waterinfiltratiesystemen (WIS) bovenop de 500 ha die vanaf 2026 worden aangelegd.

Werkpakket 3 Intensivering weidevogelbeheer

In de Alblasserwaard zetten we in op het behoud en versterken van de weidevogelpopulaties. De recente monitoring laat zien dat bestaande clusters van grutto's en andere soorten zich handhaven en soms zelfs groeien, maar dat dit succes sterk afhangt van gerichte maatregelen. Om deze positieve ontwikkeling door te zetten, is het nodig om bestaande clusters te versterken en nieuwe locaties te ontwikkelen. We zetten in op een toename van het aantal vliegvlugge kuikens van weidevogels door onder andere het maken en uitvoeren van een weidevogelplan A5H.

Werkpakket 4 Verbeteren waterkwaliteit

De waterkwaliteit in de Alblasserwaard staat onder druk door verschillende factoren. Hoewel de nutriënten en gewasbeschermingsmiddelen grotendeels aan de normen voldoen, spelen er andere knelpunten. Zo voldoet de ecologie en biologie niet altijd aan de gestelde normen en vormen (Rode Amerikaanse)

rivierkreeften een groeiend probleem. Daarnaast zorgen oeverafkalving, indirecte lozingen en de invloed van inlaatwater uit de Lek voor uitdagingen. Ook de aanwezigheid van PFAS-stoffen vraagt extra aandacht. Verbetering van de waterkwaliteit is daarom cruciaal voor zowel de landbouw als de natuur in het gebied. We willen daarom onder andere aan de slag met pilot rivierkreeften Alblasserwaard

Werkpakket 5 Uitbreiden groenblauwe dooradering en opzetten monitoring

Hoewel de basis van de aanpak in de Alblasserwaard met het Gebiedsprogramma GBDA-AV al stevig is, vraagt de verdere uitrol tot 10% GBDA in 2050 de komende jaren om een flinke opschaling en ook vooral om kennisdeling over kwaliteit van beheer van de GBDA. Opschaling tot 10% is naar verwachting haalbaar door de uitbreiding van middelen voor ANLb. Zo heeft Collectief AV de wens om het budget voor agrarisch natuurbeheer bijna te verdubbelen vanaf 2026. Ook gaan de overheden en burgers met grond in het landelijke gebied GBDA realiseren, zodat de 10% ambitie niet alleen op de schouders van boeren rust.

Werkpakket 6 Opzetten collectieve mestvergisting

Samenwerkende melkveehouderijen slaan de handen ineen en willen aan de slag met mestvergisting. Dat is in de gebiedsagenda benoemd en wordt nu concreet in het gebiedsplan. De voordelen van mestvergisting omvatten groene gasproductie uit dierlijke mest als alternatief voor aardgas, een aanzienlijke reductie van

broeikasgassen, zoals methaan en minder ammoniakemissies. Dit resulteert in minder geurhinder en een gezondere veestapel. Bovendien draagt het bij aan kringlooplandbouw door het produceren van een kunstmestvervanger en het kan een extra verdienmodel bieden voor boeren. In de Alblasserwaard zitten 4 koploperbedrijven in een collectief mestvergistingsproject, dat in nauwe samenwerking met een inwonerscollectief en de gemeente wordt uitgevoerd. Dit willen we graag uitbreiden naar andere clusters.

Werkpakket 7 Duurzame grondmobiliteit en landschapontwikkeling

Grondmobiliteit biedt kansen om de beschikbare gronden optimaal in te zetten voor structuurversterking landbouw en bijdragen aan de indicatieve doelen uit het Zuid-Hollands Programma Landelijk Gebied (ZHPLG). Het is van belang om de agrarische structuur te versterken en te werken aan belangrijke vraagstukken zoals de bescherming van weidevogels, het remmen van bodemdaling en het verminderen van stikstofuitstoot. Tegelijkertijd ontstaat er een gezamenlijk urgentie om samen met alle partijen het landschap van de toekomst vorm te geven.

Tijdslijn van de werkpakketten

Hieronder staan de werkpakketten uitgelicht in een tabel. Uitvoering wordt hier afgezet tegen tijd.

WP	Onderwerpen / werkpakketten	Maatregelen					Bijdrage aan doelbereik
		2025	2026	2027	2028	2029	2030
1	Collectieve aanpak natuurvergunningen en emissiereductie ⁴	Afstemmen met lopende KPI-projecten van zuivel-ondernemingen	50 ontwikkelplannen maken en uitvoeren	+75 = 125 ontwikkelplannen	+75 = 200 ontwikkelplannen	+ 50 = 250 ontwikkelplannen	Totaal van emissies van NH ₃ en broeikasgassen uit bedrijfsvoering melkveehouderij beneden emissieplafond voor de Alblasserwaard ⁵ Bedrijven met passende vergunning kunnen investeren in duurzame ontwikkeling.
	Ondernemers nemen deel aan polderprocessen ⁶		10 polders	+10 = 20 polders	+10 = 30 polders	10 = 40 polders	Zie samenwerken in de polders
	Instellen Gebiedscommissie of andere vorm gebiedsautoriteit ⁷	Beeld en oordeelsvorming	Besluitvorming	Instellen commissie			
2	Bodemdaling remmen en CO ₂ -uitstoot door het opschalen van WIS	Geschiktheidskaart WIS voor de Alblassewaard-Vijfheerenlanden	500 ha WIS aanleggen ⁸ Plan van aanpak polderwijze uitrol WIS maken	Uitvoeren PVA uitrol WIS: per groep van polders subsidie-aanvraag maken			Alle geschikte percelen hebben waterinfiltratie. Geschikt is een combinatie van waterbeheer, effectiviteit WIS en passend binnen bedrijfsvoering.
3	Intensiveren weidevogelbeheer	Weidevogelplan A5H maken en uitvoeren ⁹	Polders Donkse Laagten en omgeving				
4	Verbeteren waterkwaliteit ⁷			Extra 125 ha oeverbeheer en 80 ha slootbeheer ¹⁰			
5	Uitbreiden groenblauwe dooradering en opzetten monitoring	Uitvoeren van het Gebiedsbod GBDA Alblasserwaard Verkenning landschapsfonds	Herijking nulmeting GBDA (2023) en berekening benodigde middelen voor 10% GBDA in 2050 Jaarlijkse uitvoering provinciale LASREG satellietmeting incl. provinciale viewer (kwantiteitsmeting) Ontwikkelen Monitoringplan GBDA (kwaliteit en effectmeting)	Jaarlijkse uitvoering provinciale LASREG satellietmeting (kwantiteit) Uitvoering Monitoringplan (Kwaliteit en effectmeting)	Jaarlijkse uitvoering provinciale LASREG satellietmeting Evaluatie voortzetting Gebiedsprogramma en Programma-management GBDA Opschalen ha GBDA	Opschalen ha GBDA	Uitbouwen tot minimaal 2003 ha in 2050 = 10% Groenblauwe dooradering
6	Opzetten collectieve mestvergisting	Onderzoek en oordeelsvorming ¹¹	Uitvoeren initiatief omgeving Giessenburg	Opstarten nieuwe clusters mestvergisting	Opstarten nieuwe clusters mestvergisting	Opstarten nieuwe clusters mestvergisting	Emissiereductie methaan en broeikasgassen, duurzame energie
7	- Landschapontwikkeling en landbouwstructuur grondmobiliteit. Structureel meer middelen voor landschaps- en natuurbeheer - Opzetten pilot aanpak rivierkreeften - Monitoren op bedrijfs-, polderniveau samenvoegen tot 'gebiedsdashboard' - Uitvoeren projecten Regiodeal - Betrekken marktpartijen, banken en ketenpartners bij ontwikkeling landbouw en landelijk gebied.	Grondbank Landschapsfonds Inrichtings- en beheerconvenant					

Financiering

We hebben de werkpakketten neergezet met een doorkijk tot 2030, waarbij tussen-tijdse aanpassingen mogelijk zijn. Het bod is onderverdeeld in €9,5 miljoen voor emissiebeperkende maatregelen op bedrijfsniveau, €10 miljoen voor polderprocessen gericht op groenblauwe dooradering (GBDA) en het tegengaan bodemdaling en veenoxidatie, en €36,8 miljoen voor mestvergisting met clusters van bedrijven en afnemers van duurzame energie. Een deel van de benodigde middelen is al toegezegd door de provincie, namelijk €6,7 miljoen voor 500 ha waterinfiltratie en €3 miljoen voor eerste stappen in de uitbreiding van groenblauwe dooradering. Ter voorbereiding op polderprocessen voor intensivering weidevogelbeheer ramen we €200.000 voor een weidevogelplan. Voor vergroten kennis en bewustwording van het belang van maatregelen voor tegengaan bodemdaling en veenoxidatie willen we een bestaand grondwatermeetnet op boerenbedrijven bestendigen en uitbreiden. Hiervoor ramen we €250.000 tot 2030.

We willen ook grotere stappen zetten als we daarvoor kansen zien. Denk aan innovatieve stalsystemen inzetten, omschakelen, bedrijfsverplaatsing. Hiervoor is, zeker vanaf 2030 meer financiering nodig. We willen zo snel mogelijk met overheden en banken passende financiële modaliteiten uitwerken over hoe en onder welke voorwaarden financiering beschikbaar komt voor niet productieve en deels productieve maatregelen, voorlichting en advisering. Bijvoorbeeld zodat bedrijven zonder passende vergunning met financiering van overheden en banken naar een vergunning toe kunnen werken, nu is financiering van bank of deelname aan subsidieregeling overheden nog te vaak afhankelijk van het hebben van passende vergunningen.

De randvoorwaarden

- 1 Creëer een gelijk speelveld. Alle boeren moeten op een gelijkwaardige manier kunnen nadenken over hun toekomst. Dat betekent dat er een oplossing komt voor PAS melders, niet melders, interimmers en andere niet-vergunde bedrijven.
- 2 De stikstofreductie moet ten goede komen aan de landbouw, natuur en woningbouw in de Alblasserwaard-Vijfheerenlanden zelf.
- 3 Het kaartje met richtinggevende emissiereductiedoelstellingen uit de Startnotitie ZH-PLG moet van tafel blijven.
- 4 Voor een toekomstbestendige sector die kan bijdragen aan natuur en landschap, streven we naar functiecombinaties van landbouw en natuur in plaats van harde functiescheiding en zoning.
- 5 Ga als overheid niet op de stoel van de ondernemer zitten door generieke maatregelen af te dwingen. Het is wel de bedoeling dat elke boer bijdraagt aan doelen voor natuur, water en klimaat (vrijwillig maar niet vrijblijvend).
- 6 Geef elk bedrijf voldoende tijd om maatregelen te nemen.
- 7 Steun aan maatregelen ook op de langere termijn om juridische en financiële onzekerheden rond maatregelen weg te nemen.
- 8 Kijk als overheid breder naar de natuuropgave dan vanuit stikstof alleen.
- 9 Bied duidelijkheid over criteria voor het goedkeuren van het gebiedsplan.
- 10 Bied duidelijkheid over peildata van opgaven: wat is het vertrekpunt & gewenste situatie.
- 11 Houd rekening met wat boeren al hebben gepresteerd.
- 12 Monitor, registreer en borg juridisch de resultaten op bedrijfsniveau.
- 13 Bied duidelijkheid over wat andere sectoren bijdragen.



1 Inleiding – een gebiedsplan voor de Alblasserwaard

Wie door de Alblasserwaard rijdt, ziet een uitgestrekt polderlandschap voor zich. Grote vlakke percelen grasland, lange watergangen, knotwilgen, koeien en molens. De boerenbedrijven in het 192 km² grote gebied beheren hier 70 procent van het grondgebied, waarvan 95 procent wordt gebruikt voor melkveehouderij. De combinatie van voldoende neerslag, veengrond die geschikt is voor melkveehouderij en goede verkaveling, maken het een aantrekkelijk gebied voor deze sector. Maar dat brengt ook opgaven en uitdagingen met zich mee. Vraagstukken als bodemdaling, uitstoot van stikstof en broeikasgassen, achteruitgang van de biodiversiteit en vergunningenproblematiek zorgen ervoor dat het agrarisch grondgebruik onder druk staat. In dit gebiedsplan laten we zien wat voor toekomstperspectief we voor ons zien, hoe we gezamenlijk met de vraagstukken aan de slag gaan aan de hand van concrete werkpakketten, wat dat oplevert en wat we daar (financieel) voor nodig hebben.

Tegelijkertijd zetten we daarmee onze ideeën en plannen niet vast. Dit document is te zien als een 1.0 versie, die in de tijd zal worden aangepast en uitgebreid naar een 2.0 en 3.0, naar gelang er wat op ons af komt. We willen nu in ieder geval samen aan de slag om voort te bouwen aan onze gezamenlijke toekomst.

1.1 Waarom dit gebiedsplan?

Het verzorgen van vee, gewassen, landschap en natuur zijn voor ons belangrijke waarden die we graag doorgeven aan de generaties die na ons komen. We zien dat het aantal bedrijven al decennia afneemt en dat overblijvende bedrijven groter worden. Overnemen van zo'n groot bedrijf wordt steeds kapitaalintensiever en overblijvende agrariërs moeten het land intensiever gebruiken om rond te komen. De problematiek rond natuurvergunningen en stikstof versterkt deze ontwikkeling, want het geleidelijk ontwikkelen van je bedrijf door intern of extern salderen is niet meer mogelijk, zelfs niet met een passende natuurvergunning. Het kopen van (extra) grond voor voldoende mestplaatsingsruimte en voor het verlagen van de ammoniakemissies per hectare, is bij de huidige grondprijzen (er is meer vraag dan aanbod van grond) voor weinigen weggelegd.

We zien dat bedrijven zich nu vooral ontwikkelen door een heel bedrijf met passende natuurvergunning te kopen. Ook dit is een kapitaalintensieve manier.

Door deze ontwikkelingen (zie ook bijlage 2) komt bestaand natuur- en landschapsbeheer in het geding. Daarnaast vragen nationale opgaven op het gebied van natuur, bodem en water en klimaat extra inspanningen van agrariërs. Zonder steun van overheden en ketenpartners komen bedrijfsresultaten hierdoor onder druk te staan, waardoor een bedrijfsovername bijvoorbeeld, extra moeilijk wordt. Het diverse beeld van familiebedrijven die in een sociaaleconomisch sterk platteland, vee, gewassen, natuur en landschap verzorgen, kan op termijn veranderen in een intensiever en eenvormiger landbouwgebied met daarin plukjes natuurreservaat. Wij vinden dit geen wenselijke ontwikkeling.

We willen dat (jonge) ondernemers met vertrouwen naar de toekomst kunnen kijken. Daarvoor is het nodig dat ze een goede boterham kunnen verdienen door binnen de grenzen van maatschappelijke opgaven gezond en lekker voedsel te produceren.

Onder regie van de gemeente Molenlanden hebben de gebiedspartijen in de Alblasserwaard in het voorjaar van 2025 een gebiedsagenda opgesteld. Deze agenda biedt de basis voor uit te voeren werkzaamheden met een bijbehorende planning, concrete projecten en

financiering voor individuele bedrijven en polderprocessen. In dit gebiedsplan is de gebiedsagenda verder uitgewerkt. Hierin zijn voedsel produceren, werken aan een sterke landbouw met vruchtbare bodems, voldoende grond en mestplaatsingsruimte belangrijke uitgangspunten. Het gebied staat voor een collectieve aanpak, waarin we samen werken aan stikstofreductie en vergunningen. We zetten in op een sterk toekomstperspectief voor de landbouw, versterking van de biodiversiteit door het realiseren van groenblauwe dooradering en het tegengaan van de bodemdaling en veenoxidatie. Daarbij maken we ons sterk voor meer weidevogels in de Alblasserwaard. Voor de toekomstige ontwikkeling van het gebied zal water en bodem sturend als ruimtelijk principe belangrijk worden. Door de aanleg van waterinfiltratiesystemen (WIS) gaan we de CO₂-uitstoot uit de veenbodems tegen. We doen dit op drie niveaus: het eigen bedrijf, de polder en het gebied.

Dragers van het gebiedsproces

Ondanks dat met het Hoofdlijnenakkoord 2024-2028 van het kabinet het Transitiefonds is ingetrokken en het Nationaal Programma Landelijk Gebied (NPLG) is gestopt, willen de provincies Zuid-Holland en Utrecht graag door met het gebiedsgericht werken om samen met de partijen in de Alblasserwaard-Vijfheerenlanden (A5H) een antwoord te vinden voor opgaven als klimaat, bodemdaling, uitstoot van broeikasgassen en stikstof (zie bijlage 2). Behoud van een toekomstbestendige landbouw staat daarbij voorop.

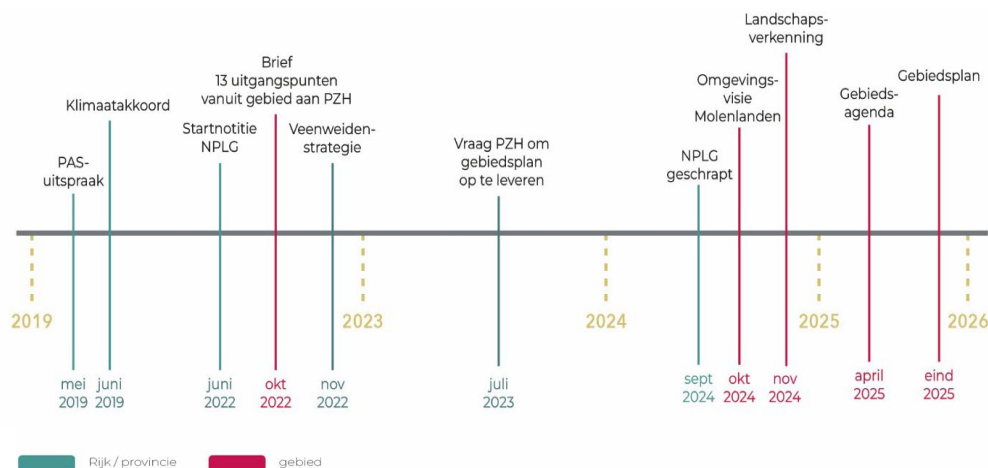
De nauwe samenwerking over de provinciegrenzen heen is ontstaan, omdat de regio Alblasserwaard-Vijfheerenlanden binnen het gebied als één landschappelijke eenheid wordt ervaren. Zo zijn er behoorlijk wat organisaties op het niveau van de Alblasserwaard-Vijfheerenlanden georganiseerd. Omdat beide provincies een eigen bestuurlijk en democratische verantwoordingslijn hebben, is ervoor gekozen aparte gebiedsplannen op te leveren. Deze worden nauw met elkaar afgestemd.

Het gebiedsplan voor de Alblasserwaard is van alle betrokken partijen samen. Met dit gebiedsplan willen we, boeren, terreinbeheerders en overheden, laten zien hoe we gezamenlijk willen werken aan de opgaven in het landelijk gebied. Dit doen we door:

- » een collectieve aanpak te ontwikkelen voor het oplossen van de vergunningenproblematiek en voor de reductie van ammoniakemissies.
- » een gezamenlijk perspectief voor het gebied te schetsen en perspectieven te geven voor duurzame ontwikkelrichtingen voor melkveebedrijven ('punt op de horizon'), waarbij de gekoesterde diversiteit in bedrijven en ondernemers wordt behouden.
- » aan de slag te gaan met concrete projecten die bijdragen aan dit perspectief.
- » de lastige keuzen en kennisvragen voor de langere termijn te agenderen, te onderzoeken en besluiten te nemen.
- » een uitvoerings- en financiële paragraaf toe te voegen – wat, hoeveel en waarvoor hebben we

nodig - om dit gebiedsplan te kunnen uitvoeren. Daarbij willen we met overheden en banken met financiële modaliteiten uitwerken over hoe en onder welke voorwaarden financiering beschikbaar komt voor niet productieve en deels productieve maatregelen, voorlichting en advisering.

Figuur 1: Tijdlijn Alblasserwaard



1.2 Voorgeschiedenis gebiedsproces

Dit gebiedsplan is een moment in het gebiedsproces, dat al een flink aantal jaren loopt in de Alblasserwaard. Deze tijdlijn geeft weer hoe het gebiedsproces in de Alblasserwaard zich de afgelopen jaren heeft ontwikkeld, inclusief belangrijke mijlpalen en producten.

1.3 Doel en status

Het gebiedsplan laat zien en onderbouwt dat er toekomst is voor de melkveehouderij in de Alblasserwaard, dat er toekomst is voor natuur en beleving van het landschap door bewoners. We laten zien dat er ook in de toekomst een solide weg vooruit is in dit unieke gebied.

Met het gebiedsplan:

- » Werken we aan oplossen vergunningenproblematiek en reduceren we emissies van stikstof uit de landbouw.
- » Verkennen we de **ontwikkelingen en trends** die op het gebied afkomen.
- » Brengen we de **opgaven** in beeld.
- » Schetsen we op hoofdlijnen een **gezamenlijk perspectief** voor het gebied voor de lange termijn.
- » Definiëren we welke gezamenlijke **uitgangspunten en randvoorwaarden** we daarbij hanteren om hieraan te werken;
- » Laten we zien met welke projecten we **op korte termijn mee aan de slag** gaan en willen

(Uitvoeringsagenda 2025-2027), ook als basis voor het programmeren van financiële middelen.

- » Inventariseren welke grotere **stysteemkeuzen voor de lange termijn** we daarbij tegenkomen, waar we het gesprek samen over moeten voeren en/of moeten onderzoeken
- » Beschrijven hoe we willen samenwerken, hoe onze **'governance'** eruit ziet en hoe we een uitvoeringsorganisatie in het gebied voor ons zien.

Het gebiedsplan is van de gemeente Molenlanden, het waterschap Rivierenland, de agrariërs (vertegenwoordigd door AJK Alblasserwaard & Vijfheerenlanden, LTO afdeling AV en het Agrarisch Collectief), Staatsbosbeheer, en de provincie Zuid-Holland. Er is tevens een goede afstemming gezocht met provincie Utrecht en gemeente Vijfheerenlanden. Ook partijen als de Rabobank, Groene Cirkel Kaas en Bodemdaling en het gebiedsplatform A5H en Gebieds-coalitie Groenblauw verbindt hebben meegedacht.

Tijdshorizon

Voor de lange termijn richten we ons op het perspectief 2040. Voor sommige opgaven is dit kort, voor sommige lang. Het dient dan ook als een globaal uitgangspunt. Het uitvoeringsprogramma wordt zo nodig jaarlijks geactualiseerd.

1.4 Leeswijzer

We zijn dit gebiedsplan begonnen met een samenvatting in woord en tijd. Dit om meteen duidelijk te hebben voor de lezer waar het voor ons als gebiedspartijen in de Alblasserwaard omdraait. Zo is dit gebiedsplan ook verder opgebouwd: vanuit urgentie. De belangrijkste punten komen als eerste aanbod. Daarna duiden we pas het gebied en de opgaven. Dat betekent dat we na dit inleidende hoofdstuk meteen het perspectief schetsen waar we in de Alblasserwaard naartoe willen. Hoe zien we ons gebied in 2040? Vervolgens zetten we in hoofdstuk 3 en 4 uiteen hoe we daar willen komen en wat daarvoor nodig is. Hier beschrijven we onze werkpakketten uitvoerig. In het hoofdstuk erna zetten we uiteen wat we nodig hebben om dit gebiedsplan te realiseren: zowel in voorwaarden als middelen. Het laatste hoofdstuk beschrijft de samenwerking en hoe we dat voor ons zien. Omdat samenwerking in de Alblasserwaard van oudsher ons al veel gebracht heeft, zetten we dit graag op een geborgen manier voort, nu en in de toekomst.

Achtergrondinformatie over het gebied, de opgaven en de doelen zijn terug te lezen in resp. bijlagen 1, 2 en 3.





2 Perspectief 2040

Dit hoofdstuk schetst ons gezamenlijk perspectief op de Alblasserwaard (zie bijlage 1 voor een uitgebreide gebiedsbeschrijving) over 15 jaar¹². Het is een richting waar we met alle partijen in het gebied, zoals boeren, ondernemers, terreinbeheerders, bewoners en overheden, naar toe willen werken. Het is een hoopvol en inspirerend verhaal geworden over de Alblasserwaard in 2040, waar ruimte is voor een toekomstbestendige melkveehouderij en een gebied waar voedsel, in samenhang met natuur, wordt geproduceerd.

Vijftien jaar is een lange periode als het om politieke en juridische ontwikkelingen betreft: zo vraagt de problematiek van PAS-melders, interimers en andere niet-vergunde bedrijven, NU om een oplossing. Tegelijk is het wel noodzakelijk om een stip op de horizon te zetten voor 2040. Zo weten we waar met elkaar naar toe willen werken.

Een levend landschap in balans en met perspectief

In 2040 is de Alblasserwaard uitgegroeid tot een voorbeeldregio waar natuur, landbouw, waterbeheer en leefbaarheid in balans zijn. Dit veenweidegebied, met zijn karakteristieke molens, sloten, weidse uitzichten en lintdorpen, is niet alleen behouden gebleven, maar ook versterkt – dankzij de inzet van lokale gemeenschappen, boeren, overheden en maatschappelijke partners.

Onze boeren blijven landschapsbeheerders en voedselproducenten. In samenwerking met de provincie, gemeenten en het waterschap hebben zij zich ontwikkeld richting een duurzame, klimaatbestendige landbouw. Melkveehouderijen produceren met minder uitstoot en minder bodemdaling, dankzij slim peilbeheer, natuur-inclusieve bedrijfsvoering en innovatieve technologieën. Verduurzaming wordt beloond met passende vergoedingen voor ecosysteemdiensten. Sommige boerenbedrijven combineren voedselproductie met natuurbeheer, educatie en recreatie. Andere richten zich vooral op melkproductie. Deze diversiteit van bedrijven en ondernemers houdt ons gebied afwisselend, multifunctioneel en economisch gezond.

Bij de inrichting van polders is, waar mogelijk, rekening gehouden met de principes van *water en bodem sturend*. Door maatregelen als slim peilbeheer, waterinfiltratie en het toepassen van klei op veen, is bodemdaling sterk afgenomen. De biodiversiteit is versterkt: bijzondere planten en dieren zoals de grutto, het zeldzame blauwgras en de kleurrijke dotterbloem keren terug in vitale natuurkernen en een groenblauwe dooradering die goed verbonden zijn met elkaar.

De dorpen in de Alblasserwaard zijn sociaal vitaal gebleven. Jongeren zien toekomst in het gebied, omdat er voldoende woningen, banen en voorzieningen beschikbaar zijn. Naast de melkveehouderijen, zijn er ook agrarisch ondernemers die zorgboerderijen runnen, die recreatie, streekwinkels of educatieve activiteiten op de boerderij aanbieden. Zo blijft het platteland aantrekkelijk om te wonen, werken en ondernemen.

De samenwerking tussen Zuid-Holland en Utrecht is in deze regio toonaangevend geworden. Alblasserwaard en Vijfheerenlanden opereren als één landschappelijke eenheid. Beleidskaders zijn niet van bovenaf opgelegd, maar ontwikkeld samen met de mensen die er wonen en werken. Hierdoor is eigenaarschap gegroeid en zijn complexe opgaven zoals stikstofreductie, klimaatadaptatie, biodiversiteitsherstel en waterkwaliteit integraal opgepakt.

Om dit perspectief te realiseren, gelden enkele belangrijke uitgangspunten:

- » De Alblasserwaard blijft herkenbaar als een open, nat en cultuurhistorisch waardevol veenweidelandschap, waarin nieuwe ontwikkelingen met respect voor geschiedenis en cultuur hun plek vinden.
- » Alle bedrijven beschikken over passende vergunningen en de stikstofuitstoot is aantoonbaar afgenomen.
- » Landbouw en natuur dragen gezamenlijk het gebied, met de melkveehouderij als sterke drager.

- » Boeren zijn rentmeesters én ondernemers, die voedsel produceren en als ze kansen zien, ook via natuurbeheer, educatie en verbrede landbouw een robuust verdienmodel hebben.
- » De kringloop op en rond het erf is zoveel mogelijk gesloten, waardoor uitstroom van meststoffen en emissies sterk is teruggebracht.
- » Ruimte is er voor blijvers én stoppers, ondersteund door kavelruil, een grondbank en een landschapsfonds.
- » Boeren worden niet alleen schadeloos gesteld, maar volwaardig beloond voor hun bijdrage aan natuur, landschap, waterkwaliteit en klimaat.
- » De toekomst van de Alblasserwaard rust op samenwerking, vertrouwen en gezamenlijke verantwoordelijkheid. Om dat te borgen, is er een gebiedscommissie opgericht, waarin alle partijen samen besturen, aansturen en verantwoorden.

De Alblasserwaard laat zien dat een toekomst waarin landbouw, natuur en samenleving elkaar versterken, geen droom is, maar werkelijkheid kan worden.





3 Aan de slag

Met dit gebiedsplan willen we gebruik maken van de energie uit het gebied. Niet (alleen) door te blijven praten en onderzoeken, maar ook door concreet met elkaar aan de slag te gaan met de opgaven (zie bijlage 2), die landbouw, natuur en overheden samen belangrijk vinden. In dit hoofdstuk en het volgende hoofdstuk is beschreven HOE we dit willen gaan doen en wat het betreffende werkpakket bijdraagt aan doelbereik (zie voor doelen bijlage 3).

In dit hoofdstuk geven we aan waar we al mee bezig zijn en waar we mee door gaan (zie paragraaf 3.1). Daarnaast leggen we in dit hoofdstuk de nadruk op werkpakket 1 *Uitvoeren Collectieve aanpak natuurvergunningen en emissie-reductie stikstof*. Hier willen we als eerste mee aan de slag. Zonder dat werkpakket zijn de andere werkpakketten niet uitvoerbaar, omdat het een belangrijke randvoorwaarde vanuit het gebied invult (zie kader randvoorwaarden p.11/48). Namelijk dat alle boeren op een gelijkwaardige manier kunnen nadenken over hun toekomst. Dat betekent dat er een oplossing komt voor PAS melders, niet melders, interimers en andere niet-vergunde bedrijven. Anders is er geen gelijk speelveld. In het volgende hoofdstuk werken we de andere werkpakketten verder uit.

We willen als volgt aan de slag in de Alblasserwaard:

- 1 **Projecten in uitvoering** – dit doen we al en daar gaan we mee door
- 2 **Dit is de eerste stap die verdere vervolgstappen mogelijk maakt**
- 3 **Doorkijk naar vervolgstappen**
- 4 **Systeem- en kennisvragen** - dit vraagt nu om duidelijkheid, vooral op het gebied van governance: besturen, aansturen en verantwoorden.



<i>Dit doen we al en gaan we mee door</i>	<i>Dit is de eerste stap die verdere volgstappen mogelijk maakt</i>	<i>Doorkijk naar vervolgstappen</i>
<ul style="list-style-type: none"> - Aanleg WIS 500 ha - Opzetten programma Collectieve aanpak natuurvergunningen en emissiereductie stikstof - Realiseren GBDA (via bestaand ANLB en via Gebiedsprogramma GBDA-AV) - Weidevogelbeheer (via bestaand ANLb) - Waterkwaliteit (huidige maatregelen vanuit het waterschap en DAW) - Onderzoek en oordeelsvorming collectieve mestvergisting¹³ - Projecten Regiodeal¹⁴ - Gebiedsprogramma Alblasserwaard Vijfheerenlanden van Waterschap Rivierenland 	<ul style="list-style-type: none"> - Werkpakket 1 Uitvoeren Collectieve aanpak natuurvergunningen en emissiereductie stikstof - Een structurele oplossing voor de vergunningenproblematiek betekent ook onderzoeken en nader uitwerken van Legalisatie PAS melders, interimers en andere vergunningssituaties 	<ul style="list-style-type: none"> - Werkpakket 2 Bodemdaling remmen en CO₂-uitstoot door het opschalen van WIS - Werkpakket 3 Intensivering weidevogelbeheer, onder meer rondom de Donkse Laagten - Werkpakket 4 Extra inzet op waterkwaliteit - Werkpakket 5 Uitbreiden GBDA en opzetten monitoring - Werkpakket 6 Opzetten collectieve mestvergisting - Werkpakket 7 Opzetten Regionale grondbank en landschapsfonds

Stelsel (stelsel- en kennisvragen) en kennisvragen

- Uitwerken Governance: besturen, aansturen en verantwoorden
- Dit vraagt om duidelijkheid, samen uitwerken en onderzoeken
- Financiële modaliteiten uitwerken met overheden en banken over hoe en onder welke voorwaarden financiering beschikbaar komt voor niet productieve en deels productieve maatregelen, voorlichting en advisering.
- Langjarig beheermiddelen voor de te realiseren 10% GBDA in 2050
- Duidelijkheid over rollen van overheden bij de aanpak van de Rode Amerikaanse rivierkreeft

3.1 Projecten in uitvoering – Dit doen we al en gaan we mee door

De volgende projecten zijn al, of komen in 2026 in uitvoering

Project	Korte toelichting		
<p>Realisatie 500 ha WIS</p>	<p>In 2026 starten we met de aanleg van 500 hectare Waterinfiltratiesystemen (WIS) in de Alblasserwaard, met een focus op het gebied rondom Brandwijk. Deze grootschalige maatregel is gericht op het verminderen van de CO₂-uitstoot uit veenweidebodems. Het is een belangrijke stap in de aanpak van bodemdaling en klimaatverandering. Er is €6,7 miljoen hiervoor beschikbaar vanuit het ZH-PLG maatregelpakket.</p>	<p>De voorbereidingen zijn in volle gang en eind 2025 wordt de subsidieaanvraag ingediend. De provincie Zuid-Holland stelt hiervoor middelen beschikbaar vanuit de zogenoemde maatregelpakketten, waarmee duurzame landbouw en natuurherstel in veenweidegebieden worden gestimuleerd. Overigens is er de afgelopen jaren al tussen de 50 en 100 HA WIS aangelegd in de Alblasserwaard.</p>	<p>De pilotlocaties met A-WIS in de Alblasserwaard (2) en Vijfheerenlanden (1) worden gecontinueerd.</p>
<p>Opzetten programma Collectieve aanpak natuurvergunningen en emissie-reductie stikstof</p>	<p>De collectieve stikstofaanpak in de Alblasserwaard-Vijfheerenlanden beoogt een gebiedsgerichte oplossing voor boeren zonder passende natuurvergunning (zoals PAS-melders en interimers). Dit door gezamenlijk toe te werken naar een juridisch houdbaar emissieplafond, dat ruimte creëert voor zowel natuurherstel als duurzame bedrijfsontwikkeling en vergunningverlening. Voor de Alblasserwaard-Vijfheerenlanden wordt op dit moment een integraal programma opgesteld, dat beschrijft hoe de landbouw in de regio toewerkt naar het realiseren van een stikstofemissieplafond. Daarbij wordt, waar nodig, gewerkt met tussendoelen om de voortgang te waarborgen en tussentijds te kunnen bijsturen. Een belangrijke stap is het actualiseren van de stikstofberekeningen. Met de nieuwste versie van AERIUS wordt een gebiedsbrede berekening uitgevoerd en wordt een database opgezet, waarin onderscheid wordt gemaakt tussen de Alblasserwaard en de Vijfheerenlanden. Dit biedt een solide basis voor besluitvorming en monitoring.</p>	<p>Parallel daaraan wordt een participatie- en overlegstructuur ingericht. In dit traject worden boeren, natuurorganisaties en overheden breed betrokken om gezamenlijk de koers en maatregelen te bepalen. Dit zorgt voor draagvlak en een gezamenlijke verantwoordelijkheid voor de uitvoering.</p> <p>Daarnaast wordt gestart met de voorbereiding van bedrijfontwikkelplannen. Daarbij wordt geïnventariseerd welke agrarische bedrijven willen deelnemen en welke maatregelen zij concreet kunnen inzetten, zoals weidegang, verbetering van eiwitbenutting of het spoelen van roosters. Deze plannen vormen de bouwstenen van het gebiedsprogramma. Omdat financiering voor veel agrarische ondernemers een voorwaarde is om te kunnen deelnemen, wordt het overleg met banken en andere financiers opgestart. Met hen wordt getracht afspraken te maken over voorlopige financieringsmogelijkheden, met speciale aandacht voor knelgevallen die momenteel geen vergunning hebben.</p>	<p>Tot slot wordt een monitoringsstructuur opgezet. Daarbij wordt gebruikgemaakt van KringloopWijzers en relevante KPI's, zodat een nulmeting kan worden uitgevoerd en periodiek inzicht wordt verkregen in de voortgang. Hierdoor kan het programma tijdig worden bijgestuurd en wordt de transparantie richting alle betrokken partijen gewaarborgd.</p> <p>NB: Op dit moment is al een subsidieregeling van de provincie Zuid-Holland van kracht voor emissie-reducerende maatregelen. Deze regeling wordt zoveel mogelijk onder de aandacht gebracht bij agrariërs in de Alblasserwaard. Bij mogelijke knelpunten wordt het gesprek met de provincie Zuid-Holland hierover gevoerd.</p>

Project	Korte toelichting		
<p>Realiseren minimaal 200 ha Groenblauwe dooradering</p>	<p>Voor de komende jaren (2024–2028) hebben samenwerkende partijen in de Alblasserwaard en ook in de Vijfheerenlanden, een programma GBDA-AV gemaakt. Vanuit het Maatregelenpakket ZH-PLG en de extra middelen in het ANLb is budget beschikbaar gesteld om in de Alblasserwaard minimaal circa 200 ha sloot- en oeverbeheer (Prachtsloten) te realiseren. Ook kunnen 65 boeren hun erven inrichten als Prachterven met inheemse landschapselementen en krijgen 50 burgers in het landelijke gebied van de Alblasserwaard een inrichtingsadvies en begeleiding om op hun land GBDA te realiseren. Gemeenten, waterschap en provincie zullen op hun gronden in het landelijke gebied van de Alblasserwaard ook GBDA realiseren en communicatie organiseren voor inwoners.</p> <p>Zie hieronder het totaal beschikbare budget t/m 2028 voor GBDA en de activiteiten die de Alblasserwaard hiermee gaat uitvoeren.</p>	<p>Programma GBDA-AV 2024-2028 (Programmabudget ZHPLG en ANLb; €3.103.750,00 (Investering + BTW))</p> <p>Financiële middelen voor circa 200 ha sloot- en oeverbeheer ANLb (Prachtsloten)</p> <p>Bij 65 agrarische bedrijven inheemse erfbeplanting</p> <p>Bij 50 burgers in buitengebied, inrichting en beheer van GBDA</p> <p>Circa 20 ha GBDA in buitengebied op grond van gemeente Molenlanden (3 locaties)</p> <p>GBDA in berm van overheidswegen, langs bermsloten, kades en dijken</p> <p>Kennisontwikkeling voor een kweekbedrijf voor streekeigen plantmateriaal</p> <p>Uitvoeringsinstrumenten</p> <p>ANLb beheercontracten</p> <p>Overheidscontracten met aannemers</p> <p>Uitvoeringsprojecten</p> <p>Haalbaarheidsonderzoek Landschapsfonds</p> <p>Kennis en betrokkenheid</p> <p>Workshops GBDA voor boeren, loonbedrijven en burgers die GBDA realiseren (Yuverta)</p> <p>Communicatieproject voor inwoners</p> <p>Kennisbijeenkomsten voor overheden (Inrichtingsconvenant Groenblauw)</p>	<p>Beleidsontwikkeling en borging</p> <p>Ondertekenen Inrichtingsconvenant Groenblauw op overheidsgronden</p> <p>Monitoring en evaluatie</p> <p>2025: provincie voert een satellietmeting GBDA uit met het Landelijk Landschapselementen Register (LASREG).</p> <p>Start Monitoringproject Biodiversiteitsherstel, Naturalis i.s.m. Practoraat Yuverta</p> <p>Organisatie</p> <p>Programma-organisatie GBDA-AV, zes-wekelijks overleg met projectleiders en per kwartaal voortgangsoverleg.</p>

Project	Korte toelichting		
<p>Huidige maatregelen waterkwaliteit uitvoeren</p>	<p>Huidige maatregelen waterkwaliteit uitvoeren Waterschap Rivierenland zet vanaf 2009 een breed pakket aan maatregelen in om het oppervlaktewater te verbeteren en de Europese Kaderrichtlijn Water (KRW) te halen:</p> <ul style="list-style-type: none"> » Aanleg natuurvriendelijke oevers met flauwe taluds en plas-dras elementen, waardoor waterplanten en dieren zich beter kunnen ontwikkelen. » Vispassages bij gemalen, sluizen en stuwen, zodat vissen zich vrij kunnen verplaatsen tussen leefgebieden. » Periodiek baggeren van sloten en plassen, afgestemd op biodiversiteit, om slib en vervuiling te verwijderen. » Bestrijding van invasieve exoten zoals cabomba en grote waternavel (en via pilots ook Rode Amerikaanse rivierkreeften), om de inheemse ecologie te beschermen. 	<ul style="list-style-type: none"> » Verbetering van afvalwaterzuiveringen, zodat lozingen van vrijkomende stoffen worden beperkt en water schoner terugvloeit de natuur in. » Strikt vergunningenbeleid voor lozingen, waarbij nieuwe aanvragen worden getoetst aan moderne KRW-eisen en oude vergunningen worden herzien waar nodig. » Regelmatige monitoring en rapportage van waterkwaliteit, waarmee waterschap en partners de toestand van ecosystemen kunnen evalueren en bijsturen. <p>Naast de inspanningen van het waterschap neemt ook de provincie Zuid-Holland maatregelen. Zij richt zich onder meer op het verbeteren van de kwaliteit van het grondwater en pakt de PFAS-problematiek aan. Daarmee draagt de provincie bij aan schoner grond-</p>	<p>en oppervlaktewater en een gezondere leefomgeving voor mens en natuur. En als het gaat om indirecte lozingen, zie hiervoor: www.zuid-holland.nl/actueel/nieuws/januari-2025/koplopergroep-gaat-samenwerking-grip-krijgen/</p>
<p>Onderzoek en oordeelsvorming collectieve mestvergisting</p>	<p>De WUR onderzoekt in opdracht van de provincie Zuid-Holland de rol van collectieve mestvergisting in de landbouwtransitie in Zuid-Holland, met focus op de pilot in Molenlanden. Het doel is inzicht krijgen in de ecologische, economische en ruimtelijke effecten van mestvergisting. Het onderzoek moet leiden tot een afwegingskader voor mogelijke financiële steun aan het initiatief vanuit Molenlanden (zie werkpakket collectieve mestvergisting). De studie is vierde kwartaal 2025 gereed. De gemeente Molenlanden zet in op het faciliteren van een cluster mestvergisting in</p>	<p>Giessenburg, bestaande uit 4 agrarische bedrijven. De gemeente heeft hiertoe een onderzoek laten uitvoeren (rapport + leaflet).</p>	

Overige projecten in het gebied: Regiodeal

Een aantal Groene Hart gemeenten, waaronder Molenlanden en Vijfheerenlanden, hebben met de Rijksoverheid een zogenaemde Regio Deal gesloten.

In deze deal worden financiële middelen vanuit het Rijk beschikbaar gesteld aan de Groene Hart gemeenten voor projecten die bijdragen aan de leefbaarheid, duurzaamheid en economische vitaliteit van het gebied. De Regio Deal richt zich op drie pijlers: vitale kernen en buitengebied, toekomstbestendige landbouw en een gezond iconisch landschap.

In de Regio Deal worden diverse projecten genoemd die bijdragen aan de opgaven uit het gebiedsplan, zoals:

- » Mijn Koers: intervisie en begeleiding voor boeren richting duurzame bedrijfsmodellen.
- » Landinrichting en grondinstrumentarium: herverkaveling voor efficiënter en duurzamer landgebruik.
- » Meer te beleven in het Groene Hart: investeringen in recreatie, routes en erfgoedbeleving.
- » Educatieprogramma Ons landschap in ontwikkeling: bewustwording over natuur, landbouw en landschap.
- » Mentale en praktische ondersteuning: erfcoaches en begeleiding bij transitie in de landbouw.
- » Aanpak agrarische vergunningen en stikstofproblematiek: helderheid en handelingsperspectief voor boeren.
- » Gezonde natuur en biodiversiteit: versterking van groenblauwe verbindingen en robuuste natuur.
- » Mestverwaarding: het faciliteren van mestvergiftingsprojecten in combinatie met innovatieve technieken.

Momenteel werken de betrokken gebiedspartijen aan het opstellen van een samenwerkingsovereenkomst.

In november 2025 zal aan de hand van pijleradviezen bekend worden welke bedragen per project wordt toegekend.

De komende periode willen we, aanvullend op de lopende trajecten graag aan de slag met de volgende uitvoeringsgerichte projecten/werkpakketten. We gaan graag met de provincie in gesprek over de benodigde middelen en voorwaarden om hier de komende jaren uitvoering aan te geven ('ons gebiedsbod'). In paragraaf 3.2 zetten we werkpakket 1 uiteen als eerste stap waar we mee aan de slag willen. De andere werkpakketten beschrijven we in het volgende hoofdstuk als doorkijk naar verdere oplossingen en mogelijkheden.

3.2 Dit is de eerste stap die verdere vervolgstappen mogelijk maakt

Werkpakket 1

Collectieve aanpak natuurvergunningen en emissiereductie stikstof

Toelichting

De collectieve stikstofaanpak in de Alblasserwaard-Vijfheerenlanden beoogt een gebiedsgerichte oplossing voor boeren zonder passende natuurvergunning (zoals PAS-melders, interimmers en niet-vergunde situaties). Dit door gezamenlijk toe te werken naar een juridisch houdbaar emissieplafond, dat ruimte creëert voor zowel natuurherstel als duurzame bedrijfsontwikkeling en vergunningverlening. Het programma richt zich op brede deelname van agrariërs, inzet van bedrijfsontwikkelplannen en maatregelen, zoals weidegang, voer- en managementaanpassingen, ondersteund door instrumenten als de KringloopWijzer en doelsturing voor monitoring en borging.

Hierbij maken we nadrukkelijk de verbinding met het traject dat het collectief de komende jaren gaat uitvoeren om agrariërs in de Alblasserwaard te laten kennismaken met het sturen op KPI's. Dit project start in 2026 met 100-150 melkveehouders in Krimpenerwaard, Alblasserwaard en Lopikerwaard en duurt tot en met 2028. Dit project richt zich vooral op bewustwording en kennisoverdracht, wij schalen dit op en vullen het aan met investeringen in structurele aanpassing op bedrijf en bedrijfsvoering.

Met overheden en banken financiële modaliteiten uitwerken over hoe en onder welke voorwaarden financiering beschikbaar komt voor niet productieve en deels productieve maatregelen, voorlichting en advisering.

Door de collectieve stikstofwinst te verdelen tussen landbouw en natuur, wil het gebied bijdragen aan de nationale stikstofdoelen en tegelijkertijd toekomstperspectief bieden aan boeren, met nadrukkelijke koppeling aan bredere opgaven rond natuur, water en klimaat. Op dit moment wordt het programma opgezet. De komende jaren realiseren we op basis van dit programma stikstofreductie en creëren we stikstofruimte voor legalisering van de niet-vergunde situaties in het gebied.

Dit gaan we doen

- » In 2028 willen we op minstens 200 bedrijven in de Alblasserwaard werken aan maatregelen voor beperken emissies NH₃ en broeikasgassen bedrijfsvoering. In 2026 willen we met minstens 50 bedrijven starten en in 2027 verder opschalen.
- » Juridisch borgen van emissieplafond op gebiedsniveau, dalende trends emissies en vergunningverlening op gang brengen.
- » Aansluiten bij het KPI project Melkveehouderij. Dit project start in 2026 met 100-150 melkveehouders in Krimpenerwaard, Alblasserwaard en Lopikerwaard en duurt tot en met 2028. Dit project richt zich vooral op bewustwording en kennisoverdracht, wij willen dit aanvullen met investeringen in structurele aanpassing op bedrijf en bedrijfsvoering.

- » Samenwerking met de agrarische collectieven en ontwikkeling van een stoffenbalansmodel om milieueffecten te borgen.
- » De inhoudelijke basis van het programma wordt gevormd door 275 doorgerekende duurzame bedrijfsontwikkelplannen. Hierin geven agrariërs aan welke maatregelen zij in 2030 en 2035 willen realiseren en welke ondersteuning zij daarvoor nodig hebben. We mikken sturen erop dat minimaal twee derde van de ondernemers deelneemt, wat zorgt voor brede betrokkenheid en draagvlak.
- » We willen sturen op een gemiddelde emissie van ammoniak van 45 kg NH₃ / ha in 2030 door te sturen op een gebiedsemissieplafond van 630 ton NH₃ in 2030 (= 45 kg NH₃ / ha *14.000 ha). Dit is ongeveer 40% lager dan de ammoniakemissie uit de landbouw van de Alblasserwaard in 2018 (bron: emissie-registratie). Een vervolgstap kan zijn, sturen op een gebiedsemissieplafond van 560 ton NH₃ richting 2035 (Gemiddeld 40 kg NH₃ / ha).

Uit onderzoek blijkt dat voer- en managementmaatregelen op melkveebedrijven tot 50% kunnen reduceren in emissies van ammoniak en dat daarbij ook emissies van stikstof naar water en bodem en broeikasgassen kunnen worden verminderd. Zie het voorbeeld op de volgende pagina.

Maatregelen op voorbeeldbedrijf

- » Door de toepassing van andere grondstoffen wordt het eiwitgehalte in het krachtvoer en de bijproducten verlaagd. Het gebruik van kunstmest wordt teruggebracht tot een gelijkblijvend stikstofbodemoverschot per hectare. Door aanpak van de belangrijkste afvoerredenen kan de vervangingsgraad worden verlaagd naar 20%, wat neerkomt op 4 stuks jongvee per 10 melkkoeien. Gemiddeld zouden bedrijven daarmee rond de 40 - 45 kg NH₃ per ha moeten komen. We spreken nadrukkelijk van een gemiddelde, want mogelijkheden verschillen per bedrijf en daarom willen we sturen op een gebiedsemissieplafond.
- » Werken aan een gemiddeld lager ruw eiwitgehalte in het rantsoen, streven is richting 155 gram ruw eiwit/kg droge stof (15% reductie)
- » Bemesten in het voorjaar 1 op 2 mest verdund met water met de sleepvoet, en in de zomer 1 op 1 verdund met sleepvoet (22% reductie).
- » In de zomer extra verdunnen van mest eventueel combineren met roosters spoelen in de zomer (6% reductie)
- » Bemesten met meer meststoffen van dierlijke oorsprong (onder andere RENURE), om eigen meststof meer te benutten en daarmee de bedrijfskringloop beter te sluiten (circulaire landbouw), het realiseren van extra emissiereductie, en op (pilot)basis in het kader van het 8e actieprogramma nitraat extra ruimte te creëren voor gebruik dierlijke mest op blijvend grasland percelen)
- » Meer weidegang waar mogelijk.

Investeringsmaatregelen op termijn

De investeringen betreffen een combinatie van investeringen in meststrippers (RENURE-technologie), kavelruil, vergroten mestopslag, kavelpaden en roosterspoelen. Wij verwachten dat de belangstelling hiervoor onder de boeren in de Alblasserwaard groot zal zijn. We willen deze maatregelen met name beschikbaar stellen aan die boeren die alle

managementmaatregelen al vrijwel volledig benut hebben en toch nog vervolgstappen willen zetten en/of waar deze maatregelen voorwaardelijk zijn om de managementmaatregelen maximaal in te kunnen zetten.

Extensiveren en biologische landbouw

Waar mogelijk zullen we ondernemers stimuleren om te extensiveren en/of om te schakelen naar biologische landbouw. Zonder aanvullende stimuleringsregeling van het Rijk, provincie en marktpartijen zijn onze mogelijkheden beperkt. De ontwikkelingen die we hieronder schetsen zullen in elk geval leiden tot minder vee in de Alblasserwaard en daarmee ook bijdragen aan lagere emissies van ammoniak en broeikasgassen vanuit ons gebied.

In Nederland neemt de veestapel geleidelijk af door het fosfaatrechtstelsel en opkoopregelingen. Vergeleken met 2000 waren er in 2025 25% minder runderen in Zuid-Holland en 14% minder melk- en kalfkoeien (Bron Statline). In 2017 is het fosfaatreductieplan voor de Nederlandse melkveehouderij in werking getreden en bij elke transactie wordt 30% van de fosfaatrechten afgeroomd bij transacties. Ook neemt de biologische melkveehouderij toe, van 373 bedrijven in 2016 naar 525 bedrijven in 2024, wat ook tot minder koeien op gebiedsniveau leidt. De afbouw van de derogatie en de afname van mestplaatsingsruimte zal naar verwachting ook tot minder vee in het gebied leiden. We zien dat boeren op dit moment afwachten met beslissingen nemen over extensiveren, totdat helderheid komt over wel of geen doelsturing, wel of geen generieke korting dierrechten of gebiedsderogatie. Omschakelen naar biologisch hangt ook af van de ontwikkelingen in de markt en het toelatingsbeleid van zuivelondernemingen voor biologische melkveehouders. Dit zijn factoren die wij niet kunnen beïnvloeden.

Hoewel voer- en managementmaatregelen minder ingrijpend zijn voor de bedrijfsvoering en economische resultaten dan stalaanpassingen en extensiveren, zijn er belemmeringen om voer- en managementmaatregelen uit te voeren. Deze zijn te verdelen in **Tijd & Kennis** en **Structurele aanpassingen op het bedrijf**.

- » **Tijd & Kennis:** bijvoorbeeld het optimaliseren van rantsoen vergroot risico's op problemen met diergezondheid en verlagen van de melkproductie. Scherper voeren vergroot de kans op fouten en schade. Zonder goede analyses van kuilvoer en kennis over samenstellen van het rantsoen worden risico's voor diergezondheid en melkproductie groter zonder dat dit leidt tot lagere uitstoot van ammoniak. Ondernemers hebben behoefte aan goede analyses van hun graskuilen en advies over de aankoop van aanvullend voer om het rantsoen samen te stellen. Daarnaast kost maatregelen zoals intensievere weidegang en minder en beter bemesten extra tijd. Bijvoorbeeld minder en beter bemesten leidt tot betere benutting maar ook tot hogere kosten van extra verdunnen van de mest wat vanwege het grotere volume leidt tot meer tijd en brandstofkosten tijdens uitrijden van de mest.
- » **Structurele aanpassingen op het bedrijf:** minder en beter bemesten vraagt om goede analyses van de mest en daarvoor moet de mest beter worden gemixt. Hiervoor zijn mestmixers nodig. Optimaliseren rantsoen vraagt om meer opslagruimte voor gras en ander voer. Intensivering van weidegang vraagt om investeringen in de ontsluiting

en verkaveling van het bedrijf. Omdat koeien bepaalde paden intensiever belopen raken die vertrap en modderig waardoor de kans op uitglijden en verwondingen groter wordt. Daarom zijn er kavelpaden nodig en een effectief weideplan. Voor efficiëntere benutting en verdunnen mest met water is vaak een grotere mestkelder nodig.

We willen deze belemmeringen wegnemen en duurzame bedrijfsvoering stimuleren door het bieden van:

- 1 Kennis (studiegroepen en individueel advies om bedrijfsontwikkelpannen te maken om milieuprestaties te verbeteren (samenhang met KPI project PZH) en begeleiding om dit plan uit te voeren.
- 2 Investeringsubsidies voor structurele duurzame aanpassingen op bedrijven die bijdragen aan het uitvoeren van hun bedrijfsontwikkelpaan.

Stoffenbalans en KringloopWijzers

We zien het belang van een kwantitatieve aanpak van het in kaart brengen van de mineralenstromen van en naar de boerderij. We onderzoeken de mogelijkheden die de KringloopWijzer en de kwantitatieve aanpak (en specifiek de stoffenbalans) die door provincie Zuid-Holland is ontwikkeld. In aanvulling op de analyses van de KringloopWijzers kunnen we de plannen ook met de stoffenbalans doorrekenen.

Om de uitvoering te waarborgen, worden maatregelen juridisch geborgd. Dit systeem moet nog worden ontwikkeld. We denken er nu aan dat we afspraken met deelnemende ondernemers kunnen vastleggen in

vergunningvoorschriften of juridische afspraken, met toezicht en sancties bij niet-naleving. Daarnaast verkenen de partijen in de Alblasserwaard een gebiedsgericht emissieplafond, dat provincies juridisch verankeren in hun omgevingsprogramma's, inclusief tussendoelen voor 2030 en 2035. We zoeken hierbij ook de samenwerking met partijen uit de financiële sector, zoals de Rabobank, om de financiering van maatregelen mogelijk te maken. Dat betekent dat we met overheden en banken met financiële modaliteiten uitwerken over hoe en onder welke voorwaarden financiering beschikbaar komt voor niet productieve en deels productieve maatregelen, voorlichting en advisering.

Governance¹⁵ - opzetten gebiedscommissie

Voor een succesvolle collectieve aanpak is een stevige organisatie en heldere verantwoording essentieel. Vanwege de verschillende bevoegdheden en uitvoeringsmogelijkheden moeten het Rijk, provincies, omgevingsdiensten, gemeenten en agrariërs effectief en transparant samenwerken. We denken dat dit goed kan in een Gebiedscommissie of andere vorm van gebiedsautoriteit. Een provinciale gebiedscommissie is een wettelijk verankerd overlegorgaan dat de provincie inzet om op een geïntegreerde, participatieve en strategische manier een groot (regionaal) gebied te plannen en te beheren. De juridische fundering ligt in de Provinciewet, de Omgevingswet (met het Besluit gebiedsgerichte instrumenten) en sectorale wetten zoals de Waterwet en Wet natuurbescherming. Door verschillende belanghebbenden (gemeenten, waterschappen, natuur/agrarische organisaties, economische

actoren) onder één dak te brengen, kan de commissie zorgen voor een coherent beleid, efficiënte uitvoering, verantwoording en borging, bijvoorbeeld door meetbare resultaten op lange termijn.

In de context van regiodeals, NOVEX, Groene Hart, provincies en het Rijk, willen we een gebiedscommissie opzetten, of een andere gebiedsautoriteit, die besluiten neemt, gedelegeerd (en dus met mandaat van) door provincie, gemeenten en waterschap. De Gebiedscommissie heeft een coördinerende, sturende en verantwoordende rol bij het maken, uitvoeren en opschalen van de bedrijfsontwikkelplannen en het uitvoeren van het Programma collectieve aanpak Natuurvergunningen en emissiereductie.

In de opdracht aan de gebiedscommissie maken overheden rollen en verwachtingen helder.

De commissie zal zich bezighouden met:

- » Optimalisatie van indicatieve doelen van de provincie tot set van samenhangende doelen voor polders en het hele gebied.
- » Voorkomen dat langzame en voortschrijdende verhoging van slootpeilen en grondwaterstanden in polders leidt tot geleidelijk verlies van de landbouwkundige functie.
- » Als wordt gekozen voor verregaande peilaanpassing in polders of delen van polders dan alleen bij functieverandering en daarbij passende schadevergoeding (planschade?).
- » Verdelen van middelen en opgaven in termen van hectares, emissies,

- » Eventueel kavelruil of landinrichtingstraject starten.
- » Instrumenten, regels, voorlichting, subsidies.

De gebiedscommissie zal ook een systeem ontwikkelen om bedrijfsontwikkelplannen uit te voeren en te borgen met structureel voldoende middelen voor:

- 1 Investeringsubsidies in landbouwgrond en techniek
- 2 Doelsturing voor emissies (voer en management)
- 3 Passende beloning voor Agrarisch Natuur- en Landschapsbeheer

Verder houdt de commissie zich bezig met

- » Collectieve aanpak natuurvergunningen en emissiereductie stikstof.
- » Grondbank, landschapsfonds, inrichtings- en beheerconvenant.
- » Wenselijkheid kavelruilprocessen onderzoeken en waar nodig in gang zetten.
- » Monitoren en borgen van bedrijfs-, polder- en gebiedsprestaties.
- » Uitvoeren projecten Regiodeal.
- » Betrekken marktpartijen, banken en ketenpartners.

Bedrijfs-, polder- en gebiedsniveaus komen bij elkaar in de gebiedscommissie. Zo heeft de commissie een rol in het eerdere genoemde gebiedsemisatieplafond door te sturen op ontwikkelplannen maken en uitvoeren in 2026. Daarnaast begeleidt zij ook de opschaling hiervan in volgende jaren. Ze zal een rol spelen bij de voorbereiding van de polderprocessen en bij het opstellen en uitvoeren programma Collectieve aanpak natuurvergunningen en emissiereductie stikstof. Ook zal onder

leiding van de gebiedscommissie, gestuurd worden op 200 ha GBDA.

Dit hebben we nodig

- » Voor opstellen en uitvoeren van bedrijfsontwikkelplannen, waaronder ook nemen van maatregelen gericht op minder emissies van ammoniak, nitraat en broeikasgassen ramen we een bedrag van gemiddeld €1,9 miljoen per jaar. Dat betekent een bedrag van €9,5 miljoen voor de vijfjarige periode 2026-2030. Dit is gemiddeld €135,- per hectare per jaar en is verdeeld over advies & opleiding en investeringen in structurele aanpassingen op bedrijven. We sluiten met deze inschatting aan bij ramingen in de Krimpenerwaard en Wierickerland.
- » We willen ook grotere stappen zetten als we daarvoor kansen zien. Denk aan innovatieve stalsystemen inzetten, omschakelen, bedrijfsverplaatsing. Hiervoor is, zeker vanaf 2030 meer financiering nodig. We willen zo snel mogelijk met overheden en banken passende financiële modaliteiten uitwerken over hoe en onder welke voorwaarden financiering beschikbaar komt voor niet productieve en deels productieve maatregelen, voorlichting en advisering. Bijvoorbeeld zodat bedrijven zonder passende vergunning met financiering van overheden en banken naar een vergunning toe kunnen werken, nu is financiering van bank of deelname aan subsidie-regeling overheden nog te vaak afhankelijk van het hebben van passende vergunningen.
- » Op dit moment is €3,9 miljoen voor kennis en bewustwording voor KPI's in de hele provincie

- beschikbaar gesteld via ZH-PLG -middelen, hiervan is een nog onbekend deel beschikbaar voor de Alblasserwaard.
- » Invullen van het begrip proportionele additionaliteit of proportionele bijdrage aan natuurherstel door de provincie en het Rijk; wat is een redelijke en billijke bijdrage van de landbouw in de Alblasserwaard-Vijfheerenlanden aan natuurherstel en welke milieugebruiksruimte voor vergunningverlening past daarbij.
 - » Juridisch houdbaar vaststellen van een stikstof-emissieplafond en eventuele tussendoelen (2030, 2025) voor de landbouw in de Alblasserwaard-Vijfheerenlanden waarbinnen vergunningverlening kan plaatsvinden.
 - » Borgen van maatregelen die agrariërs willen nemen door bestaande onderzoeken naar relatie ammoniak-emissie en voer, melkureum, roosters spoelen en weidegang te benutten en waar nodig te verdiepen om KringloopWijzers te kunnen gebruiken voor vergunningverlening en doelsturing. Verkennen kansen afrekenbare stoffenbalans.
 - » Bestaande ervaringen van met juridische afspraken tussen overheden en agrariërs en eventueel te borgen met accountantsverklaringen te gebruiken om bedrijfsontwikkelplannen een juridische status te geven voor doelsturing en vergunningverlening.
 - » Met banken overleggen op welke manier bedrijven zonder passende natuurvergunning toch in staat kunnen worden gesteld om financiering te vinden voor overname, verduurzaming en maatregelen nemen om vergunning te kunnen aanvragen.

- » Onderzoeken en uitwerken wat nodig is voor opzetten gebiedscommissie.

Dit levert het op

- » Bedrijven met een passende vergunning die kunnen investeren in verdere duurzame ontwikkeling. Jonge boeren die merken dat werken aan maatschappelijke opgaven goed is voor de toekomst van je bedrijf. Draagvlak voor gebiedsgerichte samenwerking met Rijk en provincies en groter doelbereik op opgaven.
- » Sturen op een gemiddelde emissie van ammoniak van 45 kg NH₃ / ha in 2030 betekent sturen op een gebiedsemissieplafond van 630 ton NH₃ in 2030 (= 45 kg NH₃ / ha *14.000 ha). Dit is ongeveer 40% lager dan de ammoniakemissie uit de landbouw in 2018 (bron: emissieregistratie). Een vervolgstap kan zijn, sturen op een gebiedsemissieplafond van 560 ton NH₃ richting 2035 (Gemiddeld 40 kg NH₃ / ha).
- » Inzicht in haalbare emissiereductie en voorbereiding op mogelijke emissieplafonds.
- » Positieve impact op het verdienmodel en toekomstperspectief van boeren.
- » Realisatie Collectieve aanpak natuurvergunningen en emissiereductie stikstof en opschalen naar andere gebieden in het Groene Hart en daarbuiten.
- » Voorwaarden
- » Vrijwillige deelname, met duidelijke meerwaarde voor boeren. (Stikstofreductie is nog niet geborgd en/of verdeeld over natuur en vergunningen. Het gesprek daarover met ondernemers komt pas als er duidelijk beleid en regelingen zijn.)

- » Samenwerking met collectieven, gemeenten en andere partners is essentieel.
- » Borgen van emissiereductie en vergunningverlening (zie Collectieve aanpak natuurvergunningen en emissiereductie stikstof).

Tijdslijn Werkpakket 1

WP	Onderwerpen / werkpakketten	Maatregelen					Bijdrage aan doelbereik
		2025	2026	2027	2028	2029	2030
1	Collectieve aanpak natuurvergunningen en emissiereductie ¹⁶	Afstemmen met lopende KPI-projecten van zuivel-ondernemingen	50 ontwikkelplannen maken en uitvoeren	+75 = 125 ontwikkelplannen	+75 = 200 ontwikkelplannen	+ 50 = 250 ontwikkelplannen	Totaal van emissies van NH ₃ en broeikasgassen uit bedrijfsvoering melkveehouderij beneden emissieplafond voor de Alblasserwaard ¹⁷
	Ondernemers nemen deel aan polderprocessen ¹⁸		10 polders	+10 = 20 polders	+10 = 30 polders	10 = 40 polders	Zie samenwerken in de polders
	Instellen Gebiedscommissie of andere vorm gebiedsautoriteit ¹⁹	Beeld en oordeelsvorming	Besluitvorming	Instellen commissie			

4 De doorkijk

In het vorige hoofdstuk hebben we werkpakket 1 *Uitvoeren Collectieve aanpak natuurvergunningen en emissiereductie stikstof* toegelicht. Zonder dat werkpakket zijn de andere werkpakketten niet uitvoerbaar, omdat het een belangrijke randvoorwaarde vanuit het gebied invult. Namelijk dat alle boeren op een gelijkwaardige manier kunnen nadenken over hun toekomst. Dat betekent dat er een oplossing komt voor PAS melders, niet melders, interimers en andere niet-vergunde bedrijven. Anders is er geen gelijk speelveld. Met de werkpakketten die we in dit hoofdstuk uitgewerkt hebben, geven we een doorkijk naar verdere oplossingen en mogelijkheden.



Werkpakket 2

Bodemdaling remmen en CO₂-uitstoot door het opschalen van WIS

Toelichting

In de Alblasserwaard leidt bodemdaling van veenweidegronden tot uitstoot van CO₂ en daarmee tot een negatieve impact op klimaat en leefomgeving. Om dit tegen te gaan, willen we inzetten op een breed werkpakket dat gericht is op het remmen van de bodemdaling en op het structureel verminderen van de uitstoot van broeikasgassen uit de bodem. Door een gebiedsgerichte aanpak te combineren met maatwerk op perceelsniveau, kunnen we effectieve maatregelen treffen die passen bij de lokale omstandigheden en die tegelijkertijd bijdragen aan klimaatdoelen, waterkwaliteit en biodiversiteit. We hebben oog voor de negatieve effecten van vernatting door perceelsmaatregelen.

Dit willen we gaan doen

- » Een verdere analyse naar de kansen om veenoxidatie tegen te gaan op basis van actuele gebiedsgegevens (bodem, drooglegging, maaiveldhoogten) op perceels niveau.
- » Een uitgebreide draagvlakmeting of enquête uitvoeren om inzicht te krijgen in de bereidheid en mogelijkheden bij agrariërs en grondeigenaren.
- » Op basis van bovenstaande een uitbreiding van Waterinfiltratiesystemen (WIS) bovenop de 500 ha die vanaf 2026 worden aangelegd. Verder: bij het werkpakket weidevogels stellen we om voor tot een aanpak in enkele polders te komen. Hierbij

willen we een koppeling maken met de kansen voor vernatting en het tegengaan van veenoxidatie

- » We maken inzichtelijk wat het peilbesluit Alblasserwaard, vastgesteld in 2023, oplevert qua CO₂-reductie.

Dit hebben we nodig

- » Actuele en gedeelde gebiedsinformatie tot op perceelsniveau, waar de potentie voor CO₂-reductie ligt.
- » Een systematiek voor compensatie/financiële ondersteuning bij polderprocessen, waarbij agrariërs aan de slag gaan met extra weidevogelbeheer en mogelijk ook meer vernatting. Samenwerking tussen provincie, waterschap, gemeenten en agrarische sector om maatregelen praktisch uitvoerbaar te maken.
- » Voor vergroten kennis en bewustwording van het belang van maatregelen voor tegengaan bodemdaling en veenoxidatie willen we een bestaand grondwatermeetnet op boerenbedrijven bestendigen en uitbreiden. Hiervoor ramen we €250.000 tot 2030.

Voorwaarden

- » Bij opschaling van WIS: Voldoende bergingscapaciteit en wateraanvoer om vernatting ook in droge perioden te realiseren.
- » Goede afspraken met tussen provincie, waterschap en agrariërs over het gebruik en onderhoud van waterinfiltratiesystemen.
- » Breed draagvlak bij agrariërs en inwoners, mede via een transparant proces van overleg en participatie.
- » Bestuurlijke keuzes en borging van budgetten door provincie en waterschap om opschaling mogelijk te maken.

Werkpakket 3

Intensivering weidevogelbeheer

Toelichting

- » In de Alblasserwaard zetten we in op het behoud en herstel van de weidevogelpopulaties. De recente monitoring laat zien dat bestaande clusters van grutto's en andere soorten zich handhaven en soms zelfs groeien, maar dat dit succes sterk afhangt van gerichte maatregelen. Om deze positieve ontwikkeling door te zetten, is het nodig om bestaande clusters te versterken en nieuwe locaties te ontwikkelen.

Dit willen we gaan doen

- » Dit willen we doen door intensiever weidevogelbeheer op het schaalniveau van een polder (of vergelijkbare geografische eenheid). We denken hierbij in eerste instantie aan de omgeving Donkse Laagten. Dit kan gecombineerd worden met maatregelen die ook goed zijn voor het verminderen van CO₂-uitstoot uit de veenweidebodems (door vernatting). Er worden met de provincie gesprekken gevoerd over een tweede gebied.
In de Alblasserwaard heeft het collectief twee gebieden begrensd voor Aanvalsplan Grutto.
- » Kennisdeling voor boeren (workshops natuurbouwstenen en weidevogelbeheer).
- » Versterken van samenwerking tussen partijen (collectief, provincies, gemeenten, waterschap, TBO's en vrijwilligers).

- » Legsel en kuikenbescherming versterken door:
 - 1 Intensivering droneaanpak: extra weidevogel drones aanschaffen en droneteam uitbreiden
 - 2 Versterken mozaïekbeheer, vooral in het vroege voorjaar
 - 3 Herinvoeren rustbeheer op maispercelen
- » Beheer in andere leefgebieden finetunen: aandacht voor probleemsoorten zoals grote egelskop, grote waternavel, pitrus en Rode Amerikaanse rivierkreeft.
- » Meer ruimte bieden voor maatwerk (natuurbouwstenen). Voorbeeld: pilot 2025 met HABO: 60 ton bokashi met plasdraspercelen.
- » Aandacht voor predatiebeheer, op basis van het predatiebeheerplan dat door het collectief is opgesteld.
- » ER zijn gesprekken gaande tussen collectief en provincie om een professionaliseringslag te maken

Dit hebben we nodig

We willen met Agrarisch collectief, Staatsbosbeheer en natuurorganisaties zoals de Natuur- en Vogelwacht een gebiedsdekkend weidevogelplan opstellen. Dit een participatieproces waarin cocreatie een belangrijke rol speelt. We ramen hiervoor EUR 250.000,- proceskosten.

Voorwaarden

- » Vrijwillige deelname van boeren, ondersteund door passende vergoedingen.
- » Langjarige zekerheid over financiering en beheer, zodat boeren en beheerders duurzaam kunnen investeren.

Tot slot

Staatsbosbeheer pleit voor het maken van een ideaal mozaïek op basis van de huidige clusters (ideaal beheer op de ideale plek). Deze mozaïek is dan gebaseerd op kennis van het gebied en niet vanaf een kaart. Een gebiedsregisseur met kennis van de lokale praktijk en het gebied zou maatwerk kunnen leveren en zo nodig ook mee in de gesprekken met de boeren. Over deze gedachte gaan de gebiedspartijen de komende tijd met elkaar in gesprek.

Werkpakket 4

Verbeteren van de waterkwaliteit

Toelichting

De waterkwaliteit in de Alblasserwaard staat onder druk door verschillende factoren. Hoewel de nutriënten en gewasbeschermingsmiddelen grotendeels aan de normen voldoen, spelen er andere knelpunten. Zo voldoet de ecologie en biologie niet altijd aan de gestelde normen en vormen (Rode Amerikaanse) rivierkreeften een groeiend probleem. Daarnaast zorgen oeverafkalving, indirecte lozingen en de invloed van inlaatwater uit de Lek voor uitdagingen. Ook de aanwezigheid van PFAS-stoffen vraagt extra aandacht: deze moeilijk afbreekbare stoffen kunnen zich ophopen in het milieu en vormen risico's voor de gezondheid en biodiversiteit. Verbetering van de waterkwaliteit is daarom cruciaal voor zowel de landbouw als de natuur in het gebied.

Dit willen we gaan doen

Om de waterkwaliteit structureel te verbeteren, zetten we in op een breed pakket aan extra maatregelen, die bovenop de huidige inspanningen van provincie en waterschap komen om de KRW doelen te halen:

- » Pilot rivierkreeften Alblasserwaard: aanpak en lobby richting het Rijk om het aantal (Rode Amerikaanse) rivierkreeften terug te dringen.
- » Agrariërs enthousiasmeren voor het traject KPI's, bedrijfsontwikkelpunten en Bodem als basis, zodat duurzame bedrijfsvoering direct bijdraagt aan schoon en gezond water.

- » Aanpak indirecte lozingen: provincie in samenwerking met waterschap Rivierenland, omgevingsdienst Zuid Holland Zuid en gemeenten in het gebied. Indirecte lozingen zijn stoffen die via het riool in het water komen²⁰.
- » Realisatie natuurvriendelijke oevers en Prachtsloten, waardoor biodiversiteit wordt versterkt en waterkwaliteit verbetert. Hierbij sluiten we aan bij het traject GBDA.
- » Aanpak Hoge Boezem in het kader van het N2000-impulsprogramma, onder andere door bevordering van rietaangroei.
- » Verkennen van maatregelen tegen oeverafkalving, bijvoorbeeld via drinkwaterbakken en afrastering.

Dit hebben we nodig

Voor een succesvolle uitvoering van deze aanpak zijn verschillende middelen en samenwerkingen noodzakelijk:

- » Gebundelde kennis en expertise vanuit waterschappen, provincies en onderzoeksinstituten.
- » Financiële middelen vanuit bestaande en aanvullende programma's, zoals het KRW-actieprogramma en het N2000-impulsprogramma. Nadere bepaling hoe groot het bedrag moet zijn is nodig.
- » Samenwerking met agrariërs, gemeenten en natuurorganisaties om maatregelen op het terrein te realiseren.
- » Monitoring en evaluatie-instrumenten om de effecten van de maatregelen op de waterkwaliteit inzichtelijk te maken, inclusief PFAS-metingen.

Voorwaarden

Om de maatregelen effectief te laten zijn, is het belangrijk dat:

- » Alle betrokken partijen bereid zijn samen te werken en verantwoordelijkheid nemen voor hun rol.
- » Maatregelen afgestemd worden op lokale omstandigheden en aansluiten bij de praktijk van de agrarische sector.
- » Langdurige financiering en ondersteuning wordt geborgd om resultaten blijvend te maken.

Werkpakket 5

Uitbreiding Groenblauwe dooradering en opzetten monitoring

Toelichting

Binnen de huidige aanpak van de Groenblauwe dooradering Alblasserwaard werken we samen met agrariërs, particulieren en andere gebiedspartners aan meer biodiversiteit, betere waterkwaliteit en een aantrekkelijker landschap. Via het ANLb realiseren we onder andere een biodiversiteitsloot- en oeverbeheer en via een projectaanpak stimuleren we vergroening van erven, kleinschalige agroforestry en inrichting van kleine landschapselementen, ook bij burgers. Daarbij investeren we in kennisdeling, scholing en monitoring om de kwaliteit en effectiviteit van de maatregelen te waarborgen. En realiseren we als overheden ook GBDA op overheidsgrond, in de stad-landzones en bij weg- en waterinfrastructuur.

Dit willen we gaan doen

Hoewel de basis van de aanpak in de Alblasserwaard met het Gebiedsprogramma GBDA-AV t/m 2028 al stevig is, vraagt de verdere uitrol tot 10% GBDA in 2050 de komende jaren om een flinke opschaling en ook vooral om kennisdeling over kwaliteit van beheer van de GBDA. Opschaling tot 10% is naar verwachting haalbaar door de uitbreiding van middelen voor ANLb. Zo heeft Collectief AV de wens om het budget voor agrarisch natuurbeheer bijna te verdubbelen vanaf 2026. Hoeveel van dit geld nodig is om de 10% GBDA te realiseren, moet nog berekend worden zodra de nulmeting 2023 duidelijk is.

Om de kwaliteit van het beheer van de GBDA te borgen, wil het gebied samen met de provincie een Monitoringplan opstellen, waarin ook veldgegevens zitten. Hierdoor komt niet alleen de kwantiteit aan landschapselementen in beeld, maar ook de kwaliteit van de GBDA en het effect op de biodiversiteit.

Een van de kwaliteitseisen is bijvoorbeeld dat de GBDA een aaneengesloten netwerk vormt, omdat dit belangrijk is voor soorten (ecologische connectiviteit). Door de bestaande en de gerealiseerde GBDA op kaart in te tekenen, ontstaat een goed beeld waarop verder gebouwd kan worden.

De betrokken partijen in de Alblasserwaard willen het Monitoringplan samen opzetten en uitvoeren met de Vijfheerenlanden en met de twee provincies.

Voor het bereiken van kwaliteit in het beheer van de GBDA en het in beeld krijgen van veldgegevens is contact met boeren en burgers nodig. Dit vraagt om een uitbreiding van de al bestaande deels vrijwillige en deels betaalde menskracht en een bundeling van kennis. Hierbij wordt gedacht aan het inrichten van een Veldteam/helpdesk GBDA, waarbij de advisering over beheerpakketten ANLb, logischerwijs in het ANLb blijft en er samengewerkt wordt tussen gebiedspartijen.

Met de uitbreiding door het rijk van het ANLb is er in het agrarisch natuurbeheer ook meer mogelijk op het gebied van professionalisering en organisatieontwikkeling door Collectieven. Het idee van een Veldteam GBDA is nog slechts een idee en vraagt komend jaar

(2026) om verdere uitwerking. In het Programma GBDA-AV wordt er via programmamanagement al een eerste slag gemaakt in het versterken van de samenwerking en kennisdeling tussen gebiedspartijen.

Realisatie GBDA 2028 t/m 2050

De ambitie is om GBDA na 2028 uit te bouwen tot minimaal 2003 ha in 2050 (= 10% landelijk gebied van de Alblasserwaard), dit via:

- » opschaling huidige aanpak Gebiedsprogramma GBDA-AV na 2028
- » uitbreiding van deze aanpak met nieuwe kansrijke initiatieven uit het gebied, zoals bijvoorbeeld het verkennen van mogelijkheden in agroforestry door Den Hâneker. Denk daarbij o.a. aan voederhagen langs de weidegang, boomgaardjes op daarvoor geschikte gronden, uitbreiden knotbomenrijen en mogelijk ook andere kleine natuurbouwstenen.
- » Denk ook aan het benutten van kansen voor GBDA in de ruimtelijke ontwikkeling van de stad-landzone met de Noordelijke Drechtsteden. De Werkgroep Klimaatadaptatie A5H wil kansen voor GBDA verkennen. En er liggen mogelijkheden in deze zone om aan te sluiten bij de groenblauwe ideeën rond bouwprojecten, bij de ontwikkeling van sport & recreatie-locaties, en bij energieprojecten. Daarbij gebruik makend van eerdere uitwerkingen voor bosjes en bomen in deze stad-landzone, en gebruikmakend van het Handboek Groenblauw van het Inrichtingsconvenant voor GBDA op overheidsgronden, opgesteld door alle overheden in het gebied.

- » Meekoppelkansen te benutten voor GBDA in de totale aanpak van het Gebiedsplan, zoals in de aanpak van Bedrijfsontwikkelplannen en KPI-doelsturing
- » Combinaties te maken tussen GBDA, Weidevogelbeheer en Polderaanpak, daar waar logische kansen liggen in het gebied.
- » Een verkenning naar kansen voor een Landschapsfonds in 2025. Als die positief is, kan door gemeente Molenlanden met de Groene Cirkel/Living Lab Alblasserwaard een stap verder worden gezet in samenspraak met gebiedspartijen. Het gaat dan om specifiek uit te werken waar dit fonds vooral een toegevoegde waarde bij heeft en wie er wil investeren in het fonds. Alles passend in het totale uitvoeringsplaatje van het Gebiedsplan.

Uitvoeringsinstrumenten

Kennis en betrokkenheid

- » 2028-2050 huidige aanpak voor opleiding en communicatie GBDA evalueren en voortzetten i.s.m. Poldercampus Yuverta/Regiodeal Groene Hart
- » Productie van inspirerend beeldmateriaal voor boeren en burgers over gebiedseigen soorten en leefgebieden

Beleidsontwikkeling en borging

- » Ondertekenen, uitvoeren en evalueren van het beheer – en inrichtingsconvenant GBDA op overheidsgrond, met alle overheden in het gebied.
- » Verankering 10% GBDA in Omgevingsplan Molenlanden en in het gemeentelijke landbouw- en landschapsbeleid.

- » GBDA verankeren in KPI-aanpak (KPI-GBDA)
- » Stimulerende en belemmerende condities in beeld brengen om 10% GBDA te kunnen realiseren in 2050 en het beleid daar zo nodig op aanpassen.

Monitoring en evaluatie

- » Uitvoeren monitoring GBDA Alblasserwaard en ook in de Vijfheerenlanden, door gebiedsorganisaties i.s.m. beide provincies (kwantiteit, kwaliteit, effectmeting)
- » Planning hiervoor:
 - Eind 2025:** Provinciale satellietmeting GBDA met het Landelijk Register Landschapselementen (LASREG)
 - 2026:** Herijking nulmeting GBDA door het gebied i.s.m. provincies, o.a. aanvullen veldgegevens Prachtsloten
 - 2026:** Ontwikkelen Monitoringplan GBDA 2026-2050 kwantiteit, kwaliteit en Effectmonitor voor biodiversiteit incl. bijbehorende instrumenten (o.a. digitaal kaartmateriaal i.s.m. Hanka)
 - 2026-2028:** Jaarlijkse uitvoering provinciale LASREG satellietmeting incl. provinciale viewers en opstarten van de uitvoering kwaliteitsmonitor en de uitvoering effectmonitor.

Organisatie

Ná 2028 t/m 2050, voortzetten van het Programmanagement Gebiedsprogramma GBDA-AV

Bundelen van kennis tussen beheerorganisaties en versterken van de Veldadviesing dichtbij boeren en burgers. Uitwerken idee “Veldteam GBDA/helpdesk”.

Adviesing GBDA-ANLb voor boeren bij het Collectief houden, meer veldadviesing in samenwerking met gebiedspartijen opzetten in navolging van (aanpak Gebiedsprogramma GBDA

Dit hebben we nodig

Cruciaal voor succes is een langjarige beheervergoeding en blijvende betrokkenheid van agrariërs, particulieren, overheden en ook van terreinbeheerders zoals Staatsbosbeheer, zodat de GBDA niet alleen wordt aangelegd, maar ook kwaliteit heeft en duurzaam behouden blijft. Op die manier ontstaat er ook een GBDA-verbinding met de natuurgebieden van Staatsbosbeheer (NNN en Ecologische Verbindingszones).

Er loopt een verkenning in het gebied naar de haalbaarheid van een Landschapsfonds. Bekeken wordt of dat een instrument kan zijn om een betere vergoeding en langjarige continuïteit in beeld te krijgen. Komend jaar zal duidelijk worden welke vorm een dergelijk fonds kan hebben, wie bereid is om daar geld in te steken en voor welke landschapsdiensten, en hoe je een Landschapsfonds het beste kunt organiseren gezien vanuit het totale uitvoerings- en organisatieplaatje in het gebied.

Gemeente Molenlanden en Groene Cirkel/Living Lab Alblasserwaard spreken in 2025 met partijen in het gebied om dit helder te krijgen. Dat is de eerste fase van de verkenning.

Blijvende betrokkenheid en samenwerking van boeren, burgers en gebiedspartijen vraagt ook om meer duidelijkheid over welke biodiversiteit nu eigenlijk

hoort bij het landelijke gebied van de Alblasserwaard, waar we op uit zijn en waar we het voor doen? Gedacht wordt dit te concretiseren met de productie van inspirerend beeldmateriaal voor boeren en burgers van gebiedseigen soorten en met visuele presentatie van hoe de leefgebieden van deze soorten er uitzien in de praktijk. Denk bijvoorbeeld aan een app om de mogelijkheden op het eigen land te kunnen zien. Dit zal verder moeten worden uitgewerkt.

Financieel

Begroting: Opschaling huidige aanpak GBDA

Alblasserwaard

Het huidige Gebiedsprogramma GBDA Alblasserwaard is t/m 2028 gefinancierd uit het Maatregelpakket ZHPLG.

In 2026 berekent het gebied met de provincie welke aanvullende investering nodig is voor de periode na 2028 t/m 2050. Dit om de doelstelling van 10% GBDA te realiseren. Dit kan het gebied berekenen zodra in 2026 de herijking nulmeting GBDA bekend is. Die nulmeting is gebaseerd op een LASREG-satelliet-meting door de provincie van de al bestaande landschapselementen in het gebied, aangevuld met veldgegevens van o.a. Collectief AV over Prachtsloten..

De algemene strategie voor de financiering van de opschaling GBDA is om optimaal gebruik te maken van de extra middelen voor agrarische natuur die het rijk jaarlijks beschikbaar stelt (denk aan: ANLb, GLB en beloning KPI-GBDA). Het ministerie van LNV wil de extra middelen ANLb ook beschikbaar stellen voor

inrichtingsmaatregelen en voor professionalisering van Collectieven. Hier is naar verwachting heel veel mee mogelijk.

Begroting: uitbreiding bestaande aanpak met nieuwe kansrijke initiatieven in het gebied

PM budget voor project Den Hâneker: kansen verkennen voor opschaling van eerdere Agroforestry-initiatieven in het gebied

PM budget voor GBDA-kansen bij ruimtelijke ontwikkelingen in de stad-landzone met de gemeenten in de Noordelijke Drechtsteden (uitgangspunt is dat inrichting en beheer GBDA integraal is opgenomen in de begroting van de gemeentelijke projectplannen)

Begroting: kennis en betrokkenheid

2028-2050, jaarlijks: 70.000 euro voor opleiding en 30.000 euro voor communicatie, bij voorzetting huidige aanpak Gebiedsprogramma GBDA-Alblasserwaard

PM budget voor productie inspirerend beeldmateriaal voor boeren en burgers over gebiedseigen soorten en leefgebieden

Begroting: monitoring en evaluatie

Eenmalig: €160.000-€ 325.000 (opstartkosten Monitoringplan en ontwikkeling instrumenten) Structureel €100.000 tot €200.000 per jaar. Hier zit onder meer in: inrichting digitale infrastructuur, training en instructie veldwerkers, communicatie en participatie (bijv. kaartmateriaal, workshops),

dataverwerking en analyse, rapportage en terugkoppeling en onderhoud digitale systemen.

Begroting: organisatie GBDA

2028-2050, jaarlijks circa 107.000 euro voor voortzetting Programma-management GBDA-AV.

PM budget voor uitbreiding Veldadviesing GBDA. Collectief AV kan een aanvraag indienen uit de extra middelen ANLb voor professionalisering en organisatieontwikkeling

Overige voorwaarden

- » Brede betrokkenheid van boeren, burgers en overheden
- » Kwalitatieve invulling van inrichting en van beheer van de landschapselementen (wellicht liever 7% kwalitatief goede invulling van GBDA dan 10% GBDA van mindere kwaliteit).
- » Structurele en langjarige financiering voor landschapsdiensten
- » Beleidsaanpassing om stimulerende condities voor GBDA te bevorderen en belemmerende condities weg te nemen
- » Effectieve monitoring, evaluatie en communicatie over resultaten en kennisdeling.

Werkpakket 6

Opzetten collectieve mestvergisting

Mestvergisting

Samenwerkende melkveehouderijen slaan de handen ineen en willen aan de slag met mestvergisting. Dat is in de gebiedsagenda benoemd en wordt nu concreet in het gebiedsplan. De voordelen van mestvergisting omvatten groene gasproductie uit dierlijke mest als alternatief voor aardgas, een aanzienlijke reductie van broeikasgassen, zoals methaan en minder ammoniakemissies. Dit resulteert in minder geurhinder en een gezondere veestapel. Bovendien draagt het bij aan kringlooplandbouw door het produceren van een kunstmestvervanger en het kan een extra verdienmodel bieden voor boeren. In de Alblasserwaard zitten 4 koploperbedrijven in een collectief mestvergistingproject, dat in nauwe samenwerking met een inwonerscollectief en de gemeente wordt uitgevoerd. De gemeente Molenlanden financiert de haalbaarheidsonderzoeken voor dit project.

Het mestvergistingproject is ingebracht in de propositie van de Regiodeal Groene Hart. De provincie Zuid-Holland is partner in de Regiodeal. Een deel van de toegekende middelen zal worden ingezet voor het mestvergistingproject. Door onderzoeksbureau DLV zijn verschillende mestvergistingconcepten met elkaar vergeleken, te weten: een biogascluster, een buurtvergister en een centrale collectieve vergister²¹. In deze studie zijn 12 lokale veehouders betrokken, die allen

individueel bezocht zijn en waar actuele bedrijfsinformatie is opgenomen. Bij een aantal is ook de haalbaarheid van een ammoniakstripper doorgerekend ten behoeve van verdere reductie van emissies.

Tot slot heeft de provincie een eigen economische doorrekening gedaan naar de potentie van collectieve mestvergisting.

Dit gaan we doen

- » Realisatie van mestvergisters bij agrarische bedrijven in clusters. Het voornemen is te starten bij 4 koploperbedrijven rondom Giessenburg.
- » Aanleg van een biogasnetwerk en opwaardeerstation. Dit gaat om 23,5 km gasleiding en 10 km leiding naar boerderijen.
- » Oprichting van een coöperatie en consortiumvorming.
- » Onderzoek en oordeelsvorming, vergunningaanvraag, financiering en uitvoering in fasen.

Dit hebben we nodig (financieel)

- » €6,1 miljoen voor het pilotcluster (leidingnetwerk, opwaardeerstation, bufferopslag).
- » €30,5 miljoen voor volledige uitrol in de Alblasserwaard.
- » €125.000 voor mobiele meetapparatuur + €2.500 per stal voor meetleidingen.
- » Agrariërs investeren zelf in vergisters, stalaanpassingen en mestrobots.
- » Ruimtelijke medewerking van de provincie Zuid-Holland.

Dit levert het op²²

- » Stikstofreductie tot 50% door ammoniakreductie.
- » Methaanreductie bij mest tot 90% bij optimale uitvoering.
- » CO₂-besparing van 2200–3900 ton/jaar per cluster.
- » Groene energieproductie voor lokale warmtetransitie.
- » Gezonde bodem en schoon water via digestaatverwerking.
- » Tot 17% broeikasgasreductie per kg melk.

Voorwaarden

- » Emissiearme stalvloeren en goede bedrijfsvoering.
- » Stabiel beleid en langjarige betrokkenheid van overheid.
- » Technische haalbaarheid en medewerking van netbeheerder (Stedin).
- » Ruimte voor extensivering bij niet-deelnemende bedrijven.
- » Synchronisatie van biogasproductie en -afname.
- » Positieve uitkomst van go/no-go besluit na onderzoek en oordeelsvorming (eerder genoemde studie met de WUR, resultaten vierde kwartaal 2025 bekend).
- » Ruimtelijke medewerking overheden ten behoeve benodigde vergunningen.

Werkpakket 7

Duurzame grondmobiliteit en landschapsontwikkeling in de Alblasserwaard

Toelichting

Grondmobiliteit biedt kansen om de beschikbare gronden optimaal in te zetten voor het gebiedsproces en de doelen uit het Zuid-Hollands Programma Landelijk Gebied (ZHPLG). Het is van belang om de agrarische structuur te versterken en te werken aan belangrijke vraagstukken zoals de bescherming van weidevogels, het remmen van bodemdaling en het verminderen van stikstofuitstoot. Tegelijkertijd ontstaat er een gezamenlijk urgentie om samen met alle partijen het landschap van de toekomst vorm te geven.

Dit willen we gaan doen

Zoals toegelicht in werkpakket 1, willen we samen met diverse gebiedspartijen — zowel publiek als privaat — investeren in de ontwikkeling van het landschap en het versterken van de agrarische structuur. Daarbij onderzoeken we de mogelijkheden van een landschapsfonds en een regionale grondbank. Het is belangrijk om de samenhang én het onderscheid tussen deze twee instrumenten goed scherp te krijgen, zodat ze elkaar versterken en doelgericht kunnen worden ingezet.

Wij willen verder toewerken naar een gebiedscommissie die de regie voert over de ruimtelijke inrichting van het gebied. Uitgangspunt is een toekomstbestendig landelijk gebied. Dat betekent dat er keuzes gemaakt moeten worden – keuzes die passen bij het gebied, bij de mensen

die er wonen en werken, en bij de toekomst die we voor ogen hebben.

De Omgevingswet biedt mogelijkheden voor herverkaveling. Dit instrument biedt kansen om de inrichting van het landelijk gebied zodanig aan te passen dat landbouw, natuur en andere functies beter op elkaar aansluiten. Een slimme herverkaveling kan bijdragen aan de versterking van de landbouwstructuur én het mogelijk maken van andere opgaven. Een regionale (lokale) grondbank met centrale regie kan daarbij helpend zijn. Verkennende gesprekken worden hier al over gevoerd met de provincie Zuid-Holland, provincie Utrecht, ministerie van LNV, initiatiefnemers grondbank AV. Het grondbeleid van de provincie Zuid-Holland moet hierbij dienend zijn en ruimte bieden voor maatwerk in het gebied.

In 2026 willen we gaan onderzoeken hoe we tot de inrichting van een gebiedscommissie kunnen komen voor de Alblasserwaard

Dit hebben we nodig

De Wageningen University & Research (WUR) gaat een verkenning doen naar hoe een landschapsfonds in de praktijk vorm kan krijgen. Daarnaast zijn er vanuit het gebied al ideeën ontwikkeld over de invulling van een regionale grondbank. Deze twee instrumenten worden de komende jaren in samenhang met elkaar verder uitgewerkt, zodat ze elkaar versterken en optimaal bijdragen aan het benutten van de grondmobiliteit en het behalen van de doelen uit het ZH-PLG. Voor de verkenning van een landschapsfonds is €156.429,00 (investering +BTW) beschikbaar.

Onderscheid en samenhang landschapsfonds en grondbank

Een landschapsfonds richt zich primair op het verzamelen en beheren van financiële middelen van derden om investeringen in landschap en natuurontwikkeling mogelijk te maken. Dit fonds kan bijdragen aan het behoud en de versterking van ecologische waarden en het realiseren van doelen zoals weidevogelbescherming en stikstofreductie, bijvoorbeeld door aanvullende vergoedingen voor natuur- en landschapsbeheer. Een regionale grondbank is vooral gericht op het tijdelijk verwerven, beheren en herverdelen van agrarische gronden. Dit instrument maakt grondmobiliteit mogelijk door het faciliteren van overdracht en het behoud van agrarische functies binnen het gebied. Daarnaast kan een grondbank en bijbehorend instrumentarium ook bijdragen aan het realiseren van doelen uit het ZHPLG door gericht ruimte te bieden voor bijvoorbeeld natuurontwikkeling. Door de combinatie van beide instrumenten kunnen financiële en ruimtelijke mogelijkheden optimaal worden benut.

Dit levert het op

Door het optimaal benutten van de vrijkomende agrarische gronden en het versterken van samenwerking ontstaat een toekomstbestendig en vitaal landschap in de Alblasserwaard. Dit draagt bij aan het behalen van regionale doelen, zoals een robuuste agrarische structuur, verbeterde leefgebieden voor weidevogels, vermindering van bodemdaling en een afname van stikstofuitstoot. Bovendien wordt het gebiedsproces versterkt, waardoor diverse

maatschappelijke en ecologische belangen beter worden geïntegreerd. Tot slot biedt het perspectief voor agrariërs in de toekomst waarbij gronden in de agrarische gemeenschap beschikbaar blijven.

Voorwaarden

Succesvolle realisatie vereist een goede samenwerking tussen publieke en private partijen, helderheid over rollen en verantwoordelijkheden, en voldoende financiële middelen.

- » Daarnaast is het van belang dat het instrumentarium flexibel en adaptief is, zodat het mee kan bewegen met veranderende omstandigheden en nieuwe inzichten.
- » Tot slot is draagvlak in het gebied cruciaal; betrokkenheid en commitment van alle gebiedspartijen zijn onmisbaar.



Tijdslijn Werkpakketten 2 t/m 7

WP	Onderwerpen / werkpakketten	Maatregelen					Bijdrage aan doelbereik
		2025	2026	2027	2028	2029	2030
2	Bodemdaling remmen en CO ₂ -uitstoot door het opschalen van WIS	Geschiktheidskaart WIS voor de Alblasewaard-Vijfheerenlanden	500 ha WIS aanleggen ²³ Plan van aanpak polderwijze uitrol WIS maken	Uitvoeren PVA uitrol WIS: per groep van polders subsidie-aanvraag maken			Alle geschikte percelen hebben water-infiltratie. Geschikt is een combinatie van waterbeheer, effectiviteit WIS en passend binnen bedrijfsvoering.
3	Intensiveren weidevogelbeheer	Weidevogelplan A5H maken en uitvoeren ²⁴	Polders Donkse Laagten en omgeving				
4	Verbeteren waterkwaliteit ⁷			Extra 125 ha oeverbeheer en 80 ha slootbeheer ²⁵			
5	Uitbreiden groenblauwe dooradering en opzetten monitoring	Uitvoeren van het Gebiedsbod GBDA Alblasserwaard Verkenning landschapsfonds	Herijking nulmeting GBDA (2023) en berekening benodigde middelen voor 10% GBDA in 2050 Jaarlijkse uitvoering provinciale LASREG satellietmeting incl. provinciale viewer (kwantiteitsmeting) Ontwikkelen Monitoringplan GBDA (kwaliteit en effectmeting)	Jaarlijkse uitvoering provinciale LASREG satellietmeting (kwantiteit) Uitvoering Monitoringplan (Kwaliteit en effectmeting)	Jaarlijkse uitvoering provinciale LASREG satellietmeting Evaluatie voortzetting Gebiedsprogramma en Programma-management GBDA Opschalen ha GBDA	Opschalen ha GBDA	Uitbouwen tot minimaal 2003 ha in 2050 = 10% Groenblauwe dooradering
6	Opzetten collectieve mestvergisting	Onderzoek en oordeelsvorming	Uitvoeren initiatief omgeving Giessenburg	Opstarten nieuwe clusters mestvergisting	Opstarten nieuwe clusters mestvergisting	Opstarten nieuwe clusters mestvergisting	Emissiereductie methaan en broeikasgassen, duurzame energie
7	<ul style="list-style-type: none"> - Landschapontwikkeling en landbouwstructuur grondmobiliteit. Structureel meer middelen voor landschaps- en natuurbeheer - Opzetten pilot aanpak rivierkreeften - Monitoren op bedrijfs-, polderniveau samenvoegen tot 'gebiedsdashboard' - Uitvoeren projecten Regiodeal - Betrekken marktpartijen, banken en ketenpartners bij ontwikkeling landbouw en landelijk gebied. 	Grondbank Landschapsfonds Inrichtings- en beheerconvenant					

Systeem- en kennisvragen

De hiervoor beschreven projecten leveren de komende jaren een bijdrage aan het realiseren van de opgaven op het gebied van landbouw, klimaat, natuur en water. Deze projecten en programma zijn onder voorwaarden haalbaar en realiseerbaar. Deze voorwaarden zijn hiervoor ook benoemd.

Onze systeemvragen zijn tweeledig. Enerzijds zijn het vragen voor de lange termijn, waarvoor nu kennis wordt opgedaan in projecten en modelstudies (bv. bodemdaling en CO₂). Hiernaast is kennis ook het gesprek met het gebied nodig wat haalbaar is vanuit draagvlak en draagkracht van de sector. Anderzijds zijn het bestuurlijk/juridische vragen waar de overheid echt aan zet is. Zo is een heldere regievoering en bijbehorende financiering voor de aanpak van kreeften cruciaal om de doelen te bereiken, maar ook de legalisatie van PAS-melders is voorwaardelijk om de komende jaren echt aan de slag te gaan.

Een structurele oplossing van de vergunningenproblematiek

De collectieve aanpak stikstofreductie in de Alblasserwaard valt of staat bij een aantal complexe systeemoplossingen waar de landelijke en provinciale overheid vooral voor aan de lat staan.

Allereerst zullen de komende 10 jaar structureel voldoende middelen beschikbaar te stellen voor uitvoeren van de collectieve aanpak door:

- » Investeringsubsidies landbouwgrond en techniek.
- » Doelsturing voor emissies (voer- en management).

- » Passende beloning voor Agrarisch Natuur- en Landschapsbeheer.

Tevens zullen zowel de provincie als de Rijksoverheid voldoende maatregelen moeten treffen bovenop het programma collectieve aanpak stikstof Alblasserwaard om voldoende natuurherstel te realiseren in de stikstofgevoelige N2000 gebieden rondom de Alblasserwaard. Daarnaast zal de Rijksoverheid definitief de draai moeten maken naar emissiebeleid in plaats van depositiebeleid.

Bovendien zal het gebied zelf ook voor de lange termijn moeten gaan bepalen hoe de landbouw zich zal moeten gaan ontwikkelen en welke rol innovatie, extensivering, stoppen en technische optimalisatie en efficiëntie hierbij speelt. Passend in een brede integrale gebiedsontwikkeling voor de lange termijn.

Langjarig beheer voor de te realiseren groenblauwe dooradering

Langjarig beheer wordt door gebiedspartijen (verslag van de werksessie GBDA) benoemd als een essentiële voorwaarde voor het realiseren van een duurzame groenblauwe dooradering: het succes hangt af van landschapselementen die niet alleen kwantitatief aanwezig zijn, maar ook kwalitatief goed zijn ingericht én langdurig beheerd worden. Boeren hebben behoefte aan structurele financiële vergoedingen en zekerheid, waarbij GBDA geïntegreerd moet worden in hun bedrijfsvoering. Monitoring van beheer is cruciaal en vraagt om duidelijke kwaliteitscriteria, technologische ondersteuning en mogelijk inzet van vrijwilligers.

We kijken nadrukkelijk naar de Rijksoverheid voor een structurele bijdrage vanuit het agrarisch natuurbeheer voor het langjarig beheer voor GBDA.

Kennisvragen die we verder willen onderzoeken zijn:

- » Hoe te komen tot reële vergoeding voor GBDA-beheer en inpassing in de agrarische bedrijfsvoering?
- » Hoe te komen tot een actieve betrokkenheid en verdergaande samenwerking voor biodiversiteitsherstel van het landelijk gebied in de Alblasserwaard? (onderzoekspilot BasisKwaliteitNatuur)
- » Hoe te komen tot een langjarig verdienmodel voor landschapsbeheer door boeren?

Duidelijkheid over rollen van overheden bij de aanpak van uitheemse rivierkreeften

De aanwezigheid van uitheemse rivierkreeften veroorzaakt aanzienlijke schade aan biodiversiteit, waterkwaliteit en waterbeheer. Toch is nu vaak onduidelijk welke partij de regie moet nemen in de aanpak. Verschillende bestuurslagen hebben een rol: het Ministerie van Landbouw, Visserij, Voedselzekerheid en Natuur (LVVN) voor exotenbeheer, de provincies voor natuurbeheer en herstel van habitats, en de waterschappen voor regionale waterkwaliteit en -beheer.

Om versnippering en gebrek aan slagkracht te voorkomen, is het cruciaal dat het ministerie hierin een leidende rol op zich neemt. Het ministerie bepaalt de koers, zorgt voor landelijke afstemming en stelt de randvoorwaarden vast. Provincies en waterschappen

kunnen vervolgens binnen dit kader de uitvoering ter hand nemen. Alleen met een duidelijke regie vanuit het ministerie, ondersteund door provincies en waterschappen, kan de bestrijding van rivierkreeften effectief worden opgepakt.

Reductie CO₂ uitstoot uit veenweidebodems: wat is de richting voor de langere termijn?

Om emissies te reduceren is het verhogen van de grondwaterstand, via peilbeheer dan wel bodemver-nattingsmaatregelen zoals waterinfiltratiesystemen (WIS) noodzakelijk. Een verkennende studie uit 2024 laat zien dat een peilopzet van 30 cm onder maaiveld in combinatie met WIS de reductiedoelstelling haalt, maar dat dit ingrijpt op waterbeschikbaarheid, agrarisch gebruik en verdienvermogen.

Daarom zullen we de komende jaren samen moeten bepalen hoe ver we kunnen en willen gaan met het verhogen van het grondwaterpeil en de inzet van technische maatregelen, zoals WIS. Deze keuzes vragen om een zorgvuldige afweging tussen klimaatdoelen, landbouwpraktijk, ruimtelijke kwaliteit en maatschappelijke draagkracht.

Structureel verdienmodel weidevogelbeheer in de Alblasserwaard

Op lange termijn zal er een volwaardig verdienmodel op basis van vrijwilligheid en langjarige zekerheid moet komen om structureel het weidevogelbeheer te laten toenemen. We hebben de Rijksoverheid hier hard bij nodig.

» **Volwaardig verdienmodel**

Veel boeren ervaren dat het huidige ANLb-subsidie-stelsel financieel onvoldoende is, zeker wanneer een aanzienlijk deel van hun bedrijf onder zwaar beheer valt. Bij grotere percentages extensief beheer loopt het inkomensverlies aanzienlijk op, tenzij de vergoedingen substantieel worden verhoogd dan wel herzien naar bedrijfsniveau in plaats van perceelsniveau.

» **Vrijwilligheid**

Deelname aan weidevogelbeheer moet op vrijwillige basis blijven, gekoppeld aan passende incentive-structuren: hogere ANLb-vergoedingen, ruilverkaveling of herwaarderingregelingen. Dit is essentieel om draagvlak te behouden en boeren niet tegen hun bedrijfsbelang in te laten werken.

» **Langjarige financiering voor beheer**

De huidige ANLb-contracten lopen maximaal zes jaar, maar boeren hebben zekerheid nodig voor ten minste 20 jaar om te kunnen investeren in beheer met blijvend effect. Onder andere BoerenNatuur en Vogelbescherming pleiten daarom voor structurele verlenging van beheercontracten en het beschikbaar stellen van langdurige fondsen voor habitats, predatiemanagement en gebiedsinrichting.



5 Wat nodig²⁶

Partijen stellen randvoorwaarden bij het gebiedsproces. Daarnaast zijn ook middelen nodig om samen de volgende stappen te kunnen zetten. Hieronder worden deze beschreven.

We brengen een Gebiedsbod uit met een doorkijk tot 2030. Tussentijds aanpassen is mogelijk. Het bod is onderverdeeld in:

- » €9,5 miljoen voor emissiebeperkende maatregelen op bedrijfsniveau,
- » 250.000 voor het opstellen van een gebiedsdekken weidevogelplan.
- » €10 miljoen voor polderprocessen gericht op groenblauwe dooradering, tegengaan bodemdaling en
- » €36,8 miljoen voor mestvergisting met clusters van bedrijven en afnemers van duurzame energie.

Een deel van de benodigde middelen is al toegezegd door de provincie, namelijk €6,7 miljoen voor 500 ha waterinfiltratie en €3 miljoen voor eerste stappen in uitbreiding groenblauwe dooradering.

Hiermee zetten we flinke stappen in de richting van de indicatieve doelen van de provincie, hoewel we die nog niet halen. We zetten deze vrijwillige stappen om te laten zien dat doelbereik op termijn mogelijk is en om bij te dragen aan de kwaliteit van landschap, natuur en water in ons gebied. We voeren het gesprek over hardere doelen en geborgde maatregelen graag als de provincie verder invulling heeft gegeven aan de randvoorwaarden die voor ons belangrijk zijn.

In paragraaf 5.1 van dit gebiedsplan staan de belangrijke randvoorwaarden voor samenwerking vanuit het gebied. Deze zijn overgenomen uit de gebiedsagenda. We constateren dat nog schort aan de concrete invulling van deze randvoorwaarden. Een proactieve houding van de provincie bij het verder vormgeven van de collectieve aanpak vergunningverlening en emissie-reductie stikstof is noodzakelijker dan ooit. Sleutelvraag is of de provincie met het Rijk en boeren in de Alblasserwaard initiatief neemt om de stappen te zetten die nodig zijn om te komen tot een aanpak, die voldoende bijdraagt aan natuurherstel en vergunningverlening mogelijk maakt. Daarvoor is het vaststellen van een gebiedsemissieplafond voor ammoniak met als doel natuurherstel en vergunningverlening een belangrijke stap.

5.1 Randvoorwaarden

Vanuit het gebied zijn de volgende randvoorwaarden geformuleerd onder meer in de gebiedsagenda Alblasserwaard:

- 5 Creëer een gelijk speelveld. Alle boeren moeten op een gelijkwaardige manier kunnen nadenken over hun toekomst. Dat betekent dat er een oplossing komt voor PAS melders, niet melders, interimmers en andere niet-vergunde bedrijven.
- 6 De stikstofreductie moet ten goede komen aan de landbouw, natuur en woningbouw in de Alblasserwaard-Vijfheerenlanden zelf.
- 7 Het kaartje met richtinggevende emissiereductie-doelstellingen uit de Startnotitie ZH-PLG moet van tafel blijven.
- 8 Voor een toekomstbestendige sector die kan bijdragen aan natuur en landschap, streven we naar functiecombinaties van landbouw en natuur in plaats van harde functiescheiding en zonerings.
- 9 Ga als overheid niet op de stoel van de ondernemer zitten door generieke maatregelen af te dwingen. Het is wel de bedoeling dat elke boer bijdraagt aan doelen voor natuur, water en klimaat (vrijwillig maar niet vrijblijvend).
- 10 Geef elk bedrijf voldoende tijd om maatregelen te nemen.
- 11 Steun aan maatregelen ook op de langere termijn om juridische en financiële onzekerheden rond maatregelen weg te nemen.
- 12 Kijk als overheid breder naar de natuuropgave dan vanuit stikstof alleen.

- 13 Bied duidelijkheid over criteria voor het goedkeuren van het gebiedsplan.
- 14 Bied duidelijkheid over peildata van opgaven: wat is het vertrekpunt & gewenste situatie.
- 15 Houd rekening met wat boeren al hebben gepresteerd.
- 16 Monitor, registreer en borg juridisch de resultaten op bedrijfsniveau.
- 17 Bied duidelijkheid over wat andere sectoren bijdragen.

5.2 Middelen concept nog in detail doornemen met betrokkenen.

Middelen staan beschreven in de werkpakketten. Voor 1 februari vertalen we de werkpakketten naar projectformulieren met SMART begrotingen.



6 Samenwerking, governance en uitvoering

Om onze ambities te realiseren en een succes te maken van de werkpakketten die we voorstellen, is een goede samenwerking, een passende governance en een sterke uitvoeringsorganisatie voor het gebied de komende jaren van belang. Hieronder wordt beschreven hoe we dit voor ons zien en hier invulling aan willen geven.

6.1 Gezamenlijk gebiedsproces

In het gebiedsproces Alblasserwaard werken we de komende jaren intensief samen als één sterk netwerk van gebiedspartners. We doen het samen, met respect voor ieders rol en verantwoordelijkheid. De provincie bepaalt de doelen en kaders – het ‘wat’ – maar het gebied zelf geeft invulling aan het ‘hoe’. Die ruimte om zelf te bepalen hoe we de opgaven realiseren, is essentieel voor draagvlak, eigenaarschap en maatwerk. We geloven dat oplossingen sterker worden als ze voortkomen uit het gebied zelf.

De samenwerking is gebaseerd op vertrouwen, gelijkwaardigheid en het benutten van elkaars kracht. Boeren brengen hun praktische kennis in en werken samen met terreinbeherende organisaties, en andersom. Door deze wisselwerking ontstaat een rijk palet aan inzichten en ideeën, waarmee we gezamenlijk bouwen aan een toekomstbestendig landelijk gebied. We waarderen elkaars expertise en zoeken actief de verbinding op, ook als belangen verschillen. De Alblasserwaard en Vijfheerenlanden trekken hierin samen op. We delen een landschap, een bodem- en watersysteem, én een gezamenlijke ambitie. Door onze krachten te bundelen, kunnen we flexibel inspelen op

nieuwe uitdagingen, leren van elkaar en samen resultaten boeken. Zo geven we als regio zelf vorm aan de toekomst van ons landschap – met de mensen uit het gebied aan het roer.

6.2 De regiegroep A5H

Sinds 2021 werken partijen in de Alblasserwaard en Vijfheerenlanden samen in een Regiegroep A5H, voortgekomen uit de Veenweidestrategie. Inmiddels richt deze regiegroep zich op de bredere thema's natuur, water, klimaat en landbouw, in lijn met het Zuid-Hollands en Utrechts Programma Landelijk Gebied. Voor zowel de Alblasserwaard als de Vijfheerenlanden zijn gebiedsagenda's en gebiedsplannen opgesteld. De regiegroep speelt een centrale rol hierbij.

Zij zorgt voor:

- » Draagvlak en consensus over totstandkoming van de gebiedsplannen (inhoud en proces)
- » Delen van ontwikkelingen bij beide provincies op het gebied van UPLG / ZH-PLG en SANE / Omgevingsbeleid.
- » Een sterk geluid vanuit het gebied afgeven in provinciale overleggen

- » Escalatie voor eventuele conflicterende belangen tussen de betrokken partijen
- » Aanjagen en kennis nemen van de voortgang van uitvoeringsmaatregelen
- » Aangeven strategische richting bij eventueel op te stellen uitvoeringsorganisatie en daarbij toezicht-houdende rol.

De groep was breed samengesteld, met vertegenwoordigers uit de agrarische sector, natuurorganisaties, gemeenten, provincies, het waterschap, Rabobank en via het Gebiedsplatform ook inwoners en maatschappelijke organisaties. Vanaf juni 2025 is de regiegroep herijkt naar een kleinere, slagvaardigere samenstelling.

De regiegroep bestaat nu uit:

- » LTO Alblasserwaard Vijfheerenlanden, AJK Alblasserwaard & Vijfheerenlanden en Agrarisch Collectief Alblasserwaard Vijfheerenlanden
- » Staatsbosbeheer, Zuid-Hollands Landschap, Utrechts Landschap
- » Gemeenten Molenlanden en Vijfheerenlanden, Provincies Zuid-Holland en Utrecht, Waterschap Rivierenland.

- » Rabobank
- » Gebiedsplatform als vertegenwoordiger van burgers en maatschappelijke organisaties uit Alblasserwaard-Vijfheerenlanden

Vier keer per jaar komt de groep bijeen, met ambtelijke voorbereiding om de inhoudelijke voortgang te waarborgen.

Niet alle partijen zitten dus structureel aan tafel; per activiteit wordt gekeken welke kennis en betrokkenheid nodig is. Zo blijft de groep flexibel en effectief, en kan zij het gezamenlijke geluid van de regio krachtig laten klinken richting provincies en andere overleggen.

De regiegroep wordt ondersteund door een ambtelijke werkgroep, waarin gemeenten Molenlanden en Vijfheerenlanden, waterschap Rivierenland, en de provincie Zuid-Holland en Utrecht aan deelnemen. Tevens is er in de Alblasserwaard een agrarische werkgroep actief die adviseert over en meedenkt in het gebiedsproces. En een Gebiedscoalitie Groenblauw die zich samen met het onderwijs (yuverta) richt op uitvoeringskracht voor biodiversiteit, beleving van het landschap, leven lang leren en onderwijs.

6.3 Uitvoeringsorganisatie

Om de transitie van het landelijk gebied in Alblasserwaard en Vijfheerenlanden effectief vorm te geven, is er behoefte aan een uitvoeringsgerichte aanpak die aansluit bij de lokale ambities en bestaande samenwerkingsverbanden. De gemeenten Molenlanden en Vijfheerenlanden en werken al jaren zoals eerder gesteld, reeds nauw samen met provincies Utrecht en Zuid-Holland, waterschap Rivierenland en maatschappelijke organisaties. Vorig jaar constateerden deze partijen dat er vanuit beide provincies een hoog bedrag beschikbaar werd gesteld aan de Alblasserwaard en Vijfheerenlanden voor projecten op het gebied van water, natuur, klimaat en landbouw. Dat biedt kansen in de Alblasserwaard en Vijfheerenlanden om zelf invulling te geven aan passende maatregelen met ruimte voor maatwerk en gebiedseigen oplossingen. Dit vraagt om een organisatievorm die de uitvoeringskracht van het gebied benut en tegelijkertijd zorgt voor samenhang, transparantie en bestuurlijke legitimatie.

Voorgesteld wordt om een Uitvoeringsorganisatie Landelijk Gebied op te richten, gekoppeld aan een programmamanager uit het gebied, ondersteund door een kleine flexibele schil. Deze organisatie moet schaalbaar en taakgericht zijn, met korte lijnen tussen uitvoering en beleid. De eerste concrete opdracht is de uitvoering van het gebiedsbod voor Groenblauwe Dooradering (2025–2028) dat vorig jaar is aangeboden aan beide provincies. Daarnaast worden taken voorzien die samenhangen met de werkpakketten die in de gebiedsplan zijn omschreven, zoals het uitwerken van

de regionale grondbank Alblasserwaard Vijfheerenlanden, het realiseren van waterinfiltratiesystemen (WIS), communicatie richting inwoners en ondernemers, en gezamenlijke kennisontwikkeling via de Agri & Food Campus. De organisatie moet flexibel kunnen inspelen op nieuwe opgaven en opdrachten, en wordt periodiek geëvalueerd.

Het uitvoeringsprogramma richt zich kortom op projecten die bijdragen aan een toekomstbestendig landelijk gebied. Voor de basisorganisatie is een budget van €150.000 geraamd, met aanvullende middelen per project. Dit bedrag is inmiddels gedekt door bijdragen van de betrokkenen. Gemeenten, provincies en het waterschap gaan gezamenlijk een samenwerkingsovereenkomst opstellen om deze uitvoeringsorganisatie te realiseren.

Bijlagen

Bijlage 1: Gebiedsbeschrijving - De Alblasserwaard	53
Bijlage 2: Ontwikkelingen & opgaven	60
Bijlage 3: Doelen	72
Eindnoten	75

Bijlage 1: Gebiedsbeschrijving - De Alblasserwaard

Groene einders met wuivende wilgen, draaiende molens en statige torens.

Golvend riet, loeiende koeien en roepende grutto's. Mensen geborgen in vertrouwen en met nuchtere innovatiekracht.

Zij komen elkaar tegen en knikken elkaar gedag²⁷

De Alblasserwaard is een uitgestrekt veenweidegebied van zo'n 25.000 hectare gelegen in het zuidoosten van de provincie Zuid-Holland en in het zuiden van de provincie Utrecht. Het gebied telt 170.000 inwoners. Ongeveer 14.000 ha veenweiden is in gebruik door de melkveehouderij.

Het gebied wordt begrensd door verschillende rivieren. In het noorden kadert de Lek het gebied af, in het zuiden ligt de Merwede als grens en in het westen stroomt de Noord. De Oude Zederik, het Merwedekanaal en de Linge vormen in het oosten de grens met het aanliggende Vijfheerenlanden. Waterbeheer is dan ook van historisch belang in dit laaggelegen polderlandschap. De aanwezigheid van de vele molens zijn een testament van de strijd tegen het water.

In dit hoofdstuk beschrijven we de karakteristieken op het gebied van landschap, landbouw, natuur, bodem en water in relatie tot sociaaleconomische aspecten.

B1.1 Landschap

De Alblasserwaard is ooit gevormd door sediment, bestaande uit zand en klei, dat gedurende duizenden jaren is afgezet door rivieren, de zee en wind: zandduinen werden hierdoor opgeworpen, waardoor er zogeheten donken in het gebied ontstonden. Sommige van deze donken zijn nog steeds aanwezig, zoals De Donk, een buurtschap ter hoogte van de Donkseweg aan de Broekwetering. Vanaf het jaar 1000 raakte het gebied bewoond en is het gebied ontgind. Er ontstond een landschap met langgerekte, door sloten gescheiden kavels. Waterbeheer heeft in deze laaggelegen polder altijd al de aandacht gehad. De eerste ringdijk verscheen in 1277. Om een betere afwatering te realiseren werden in 1365 en 1369 twee grote vaarten gegraven, de Groote- of Achterwaterschap ten behoeve van de Hooge Boezem van de Overwaard en de Nieuwe Waterschap ten behoeve van de Lage Boezem van de Nederwaard. Vanaf de 15de eeuw kwamen de eerste watermolens. In de 18de eeuw werden de eerste molens bij Kinderdijk geplaatst, daarna zouden er nog vele volgen. De molen-gang bij Kinderdijk is toegevoegd aan de UNESCO Werelderfgoedlijst. Desalniettemin kende het gebied twee watersnoodrampen: in 1920 en 1953, waarbij het zuidwestelijke deel van de waard onder water stond.

150 jaar geleden kenmerkte het landschap van de Alblasserwaard zich door kleine pittoreske dorpjes, stadjes, vele molens en heel veel kleinschalige boerenbedrijven²⁸. Het landschap werd extensief bewerkt en op veel plaatsen waren kleine overhoekjes, moerasjes en blauwgraslanden. Verspreid over de uitgestrekte polder waren talloze kleinschalige landschapselementen te vinden, zoals eendenkooien, geriefbosjes en vele duizenden knotwilgen.

Door bevolkingsgroei, schaalvergroting in de landbouw en ruilverkaveling is het landschap veranderd. Zo heeft de ruilverkaveling vanaf de jaren '60 ervoor gezorgd dat de kronkelige tiendwegen en aanliggende sloten recht getrokken werden dwars door de polder. Het was de grootste ruilverkaveling in Europa, waardoor de agrarische sector een nieuwe stap kon zetten in bedrijfsontwikkeling. Daarnaast zorgde het voor een nieuw wegennet in de Alblasserwaard, waardoor de bereikbaarheid van de dorpen en de stad sterk verbeterde.

Lange sloten, uitgestrekte graslandpercelen, houtkades en knotwilgen kenmerken nu het open polderlandschap van de Alblasserwaard.



Figuur: De Alblasserwaard

B1.2 Water en bodem

Het water- en bodemsysteem vormt het fundament van het karakteristieke veenweidenlandschap van de Alblasserwaard. Het laaggelegen poldergebied wordt omringd door rivieren. De bodem bestaat hoofdzakelijk uit klei op veen (laagveenvlakte), behalve in het zuidwesten dat uit jonge zeeklei (stroomruggen) en wat stroken in het oosten die uit lichte rivierklei bestaan. Klei- en veenlagen wisselen elkaar hier af. Het westelijke deel ligt ongeveer anderhalve meter onder zeeniveau, het oostelijke deel ongeveer een meter onder NAP.

Drie boezems van belang: de Lage Boezem van De Nederwaard voor de afwatering van de polders rond de Alblas, de Hooge Boezem van De Overwaard voor

de afwatering van de polders rond de Giessen, en de Hooge Boezem van Nieuw-Lekkerland voor de afwatering van de polder van het dorp Nieuw-Lekkerland. De drie boezems liggen tussen dit laatstgenoemde dorp en Kinderdijk.

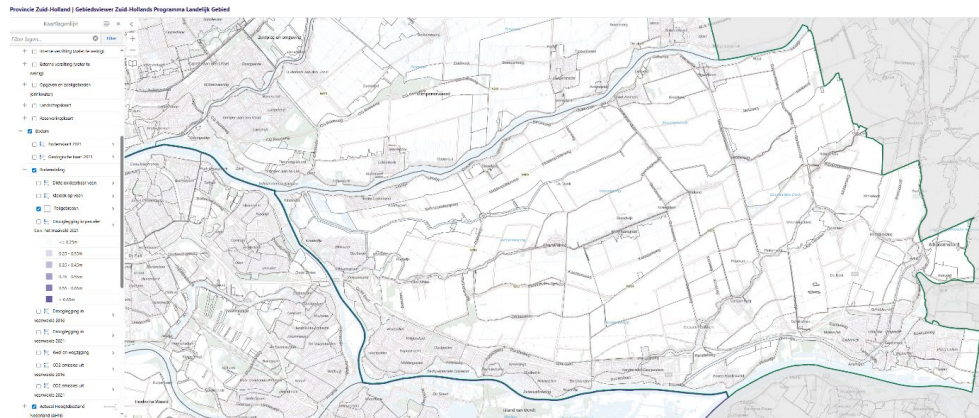
Bodemdaling speelt ook een grote rol in dit gebied. Veel kades voldoen niet meer aan de norm. Ze zijn te laag en/of niet stabiel genoeg. Ook zijn er in de loop der eeuwen onlogische afwateringen ontstaan. Binnen het Gebiedsprogramma A5H brengt het waterschap daarom het watersysteem op orde brengen en worden diverse kades versterkt.

In het vigerende regionaal waterprogramma 2022-2027 is het provinciaal waterbeleid is opgenomen. In dit programma staan onder andere de maatregelen ter uitvoering van de Kaderrichtlijn Water (KRW). Op dit moment wordt het regionaal waterprogramma geactualiseerd voor de planperiode 2028-2033. Dit proces loopt tot en met december 2027, wanneer het regionaal waterprogramma definitief wordt vastgesteld. Voor het behalen van de KRW-doelen kan het nodig zijn dat aanvullende maatregelen voor waterkwaliteit nodig zijn genomen worden

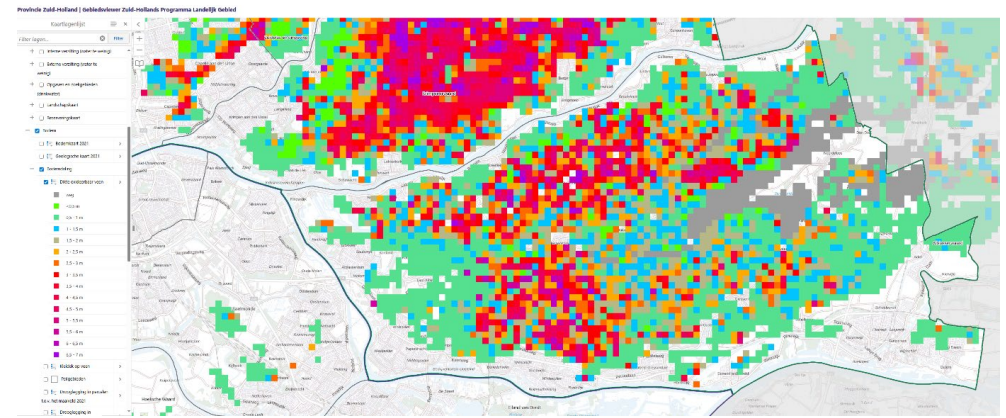
Waterschap Rivierenland actualiseert peilbesluiten om de 10 jaar. Het peilbesluit Alblasserwaard is in 2023 herzien²⁹. In dit peilbesluit is geen sprake meer van het volledig volgen van de opgetreden bodemdaling.

De volgende kaarten laten een aantal belangrijke kenmerken zien van het water- en bodemsysteem die van belang zijn voor de opgaven voor het gebied (die later in het gebiedsplan aan de orde komen): de mate van drooglegging, de liggen van de peilvakken, de dikte van het klei op het veen.

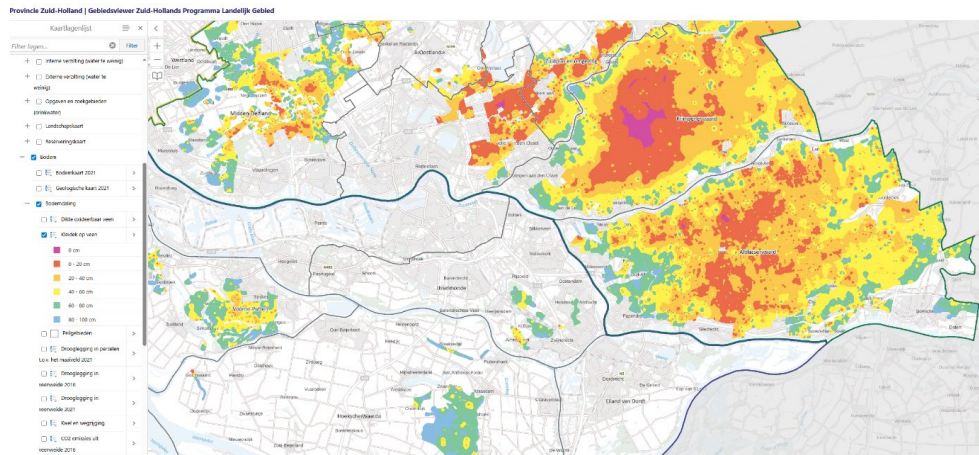
Deze drie kaarten zijn afkomstig uit de ZHPLG gebiedsvier van de provincie Zuid Holland.



In deze figuur zijn de peilvakken in de Alblasterwaard weergegeven



In deze figuur is de dikte van het klei op het veen in de Alblasterwaard weergegeven



In deze figuur is de drooglegging in het jaar 2021 in de Alblasterwaard weergegeven

B1.3 Landbouw

Het landschap van de Alblasserwaard wordt voornamelijk gekenmerkt door grondgebonden veehouderij. De boerenbedrijven in het 25.000 ha grote gebied (incl bebouwing, water en natuur) beheren hier 70 procent van het grondgebied, waarvan 95 procent wordt gebruikt voor melkveehouderij. De combinatie van voldoende neerslag, veengrond die geschikt is voor melkveehouderij en goede verkaveling maken het een aantrekkelijk gebied voor deze sector. In de Alblasserwaard is 45% van de ondernemers jonger dan 55 jaar en 67% van de boeren heeft een opvolger of is zelf jonger dan 50 jaar. Meer dan de helft van de bedrijven heeft neveninkomsten. Er wordt in het gebied al veel aan weidevogelbeheer gedaan. Dit gaat om zo'n 800 ha zwaar weidevogelbeheer en op 900 ha is sprake van uitgestelde maaidatum.

Melkveehouderij in de Alblasserwaard

- » 259 melkveebedrijven
- » 14.000 ha, vooral grasland
- » Gemiddeld bedrijf 54 ha en 98 melkkoeien
- » 1,82 melkkoe per ha
- » Grondgebonden (met derogatie)
- » Veel weidegang
- » Veel agrarisch natuur- en landschapsbeheer
- » Veel diversiteit in uitgangssituatie en ambities.

B1.4 Natuur

De weilanden van de Alblasserwaard hebben, naast een agrarische waarde, ook een belangrijke natuurwaarde. Het open veenweidegebied is aantrekkelijk voor weidevogels, zoals de grutto. Bijna de helft van alle purperreigers in Noordwest-Europa broedt binnen de grenzen van de Alblasserwaard.

Daarnaast vormen de vele landschapselementen in combinatie met de vele watergangen, wegbermen en waterkeringen een fijnmazig netwerk dat met elkaar verbonden is en natuurwaarden herbergt. De Alblasserwaard wordt dan ook als kansrijk gebied gezien als het gaat om het realiseren van groenblauwe dooradering (GBDA).

Weidevogels

In de Alblasserwaard is het weidevogelbeheer stevig verankerd in de agrarische praktijk. Ruim 250 agrariërs in deze Zuid-Hollandse polder zetten zich actief in voor het behoud van weidevogels. De deelnemende agrariërs werken samen binnen het Collectief Alblasserwaard Vijfheerenlanden, dat zich richt op maatregelen zoals uitgesteld maaien, plas-drasbeheer, kruidenrijk grasland en rustperiodes tijdens het broedseizoen. Naast het intensieve weidevogelbeheer wordt in de Alblasserwaard een breed scala aan aanvullende ANLb-pakketten ingezet die bijdragen aan het versterken van de biodiversiteit in het agrarisch landschap. Ruim 425 boeren- en burgerleden actief binnen het collectief. Deze leden voeren gezamenlijk agrarisch natuur- en landschapsbeheer (ANLb) uit op meer dan

7.000 hectare³⁰. Deze aanvullende pakketten bevorderen biodiversiteit, verbeteren bodem- en waterkwaliteit, en versterken het leefgebied voor weidevogels, insecten en amfibieën. Denk bijvoorbeeld aan natuurvriendelijke oevers of kruidenrijk grasland.

Deze pakketten worden vaak in mozaïekvorm toegepast, waarbij verschillende beheertypen elkaar afwisselen. Dit vergroot de ecologische waarde van het landschap aanzienlijk en draagt bij aan de verweving van natuur en landbouw. De combinatie van maatregelen zorgt voor een robuuster ecosysteem waarin niet alleen weidevogels, maar ook insecten, amfibieën en planten floreren. Tegelijkertijd vormt het ANLb ook de basis voor de vrijwillige realisatie van de groenblauwe dooradering door boeren. Ook burgers en overheden dragen daar hun steentje aan bij op hun gronden in het landelijke gebied. De fijnmazige slootstructuur in de Alblasserwaard blijkt een mooi netwerk om te werken aan biodiversiteitsherstel. De sloten liggen er immers al en er blijkt al enkele jaren enthousiasme onder boeren om via agrarisch natuurbeheer te werken aan ecologisch sloot- en slootoeverbeheer (Prachtsloten).

Groenblauwe dooradering (GBDA)

Groenblauwe dooradering (GBDA) is het samenhangende netwerk van streekeigen landschapselementen, zoals ecologisch beheerde sloten en slootoevers, knotwilgenrijen, houtwallen, erfbeplanting, kruidenrijke randen, kleine bosjes, voederhagen en kleine voedselbosjes. Ook herstel van cultuurhistorische landschapselementen bij eendenkooien en griendjes kan onder de GBDA vallen.

De GBDA draagt bij aan biodiversiteitsherstel en ook aan waterkwaliteit en klimaat-maatregelen. Voor de Alblasserwaard, met haar karakteristieke slagenland- schap en fijnmazige slotenstelsel, biedt GBDA een uitgelezen kans om natuur en landbouw in balans te brengen. Het gebied kiest er vanwege het fijnmazige slotenstelsel voor om in de GBDA-realisatie, zoveel als mogelijk in te zetten op Prachtsloten (sloot- en sloot- oeverbeheer). Uit een eerder pilotproject Prachtsloten³¹ is bekend dat er enthousiasme is bij boeren om hieraan deel te nemen en dat Prachtsloten significante resulta- ten op kunnen leveren voor biodiversiteitsherstel van zgn iconsoorten (libellen, vissen, amfibieën). De laatste tijd is hier wel een uitdaging bijgekomen, namelijk; het ecologisch robuuster maken van de sloten als tegenwicht tegen rivierkreeften (rivierkreef- ten-pilot, zie ook waterkwaliteit). Slootoeverbeheer lijkt om meerdere redenen een effectieve aanpak voor de Alblasserwaard, het draagt onder andere ook bij aan herstel van weidevogels (beschutting en voedsel/ insecten), verbetering van de waterkwaliteit, CO₂- vastlegging en klimaatadaptatie. Daarnaast versterken de landschapselementen in de GBDA de cultuurhistorische identiteit van het gebied en vergroot het de belevings- en recreatiewaarde van het landschap voor bewoners en bezoekers. Denk aan mooie slootoevers met dotters, erfbeplanting, knot- bomen, vriendjes, hagen, boomgaardjes etc.

GBDA & bosjes en bomen

Het gebied kiest ervoor om het provinciale beleid voor bosjes en bomen te realiseren middels de GBDA-aanpak

en met respect voor de weidevogel-aanpak. Zie ook Landschapsverkenning GBDA Alblasserwaard³². Een eerdere inventarisatie van kansen voor bosjes en bomen, met name in de stad-landzone met de N-Drechtsteden en rond de agrarische kernen, is onderdeel geworden van de GBDA-aanpak.

Bijvoorbeeld kansen voor recreatieve ecologische bosjes in de stad-landzone, erfbeplanting bij boerderij- en, de aanplant van extra knotbomen in het landelijke gebied en een verkenning naar kansen voor agrofore- stry bij boerenbedrijven; zoals voederhagen en boom- gaardjes. Op overheidsgronden gaat het dan om (knot) bomen en struiken langs weg- en waterinfrastructuur (Inrichtingsconvenant Groenblauw Alblasserwaard en Vijfheerenlanden). Dit alles past in de Landschaps- verkenning GBDA en sluit aan op het weidevogelbeleid.

Fijnmazig GBDA-netwerk in het landschap

De bedoeling is dat met bovengenoemde lijnvormige GBDA-structuren in het landschap uiteindelijk een fijnmazig verbonden ecologisch netwerk ontstaat door het hele landelijke gebied van de Alblasserwaard en ook in de Vijfheerenlanden, zodat soorten zich kunnen verplaatsen, schuilen en voortplanten (biodiversiteits- herstel landelijk gebied).

De grond waarop GBDA wordt gerealiseerd blijft landbouwgrond, het is dus geen natuurgrond en dus ook geen onderdeel van het NNN of van een natuur- gebied. Voor de soorten en het biodiversiteitsherstel is het wel belangrijk dat het GBDA-netwerk goed aansluit op die natuur in de NNN en in de Natura-2000 gebieden. De bedoeling is dan ook om de verbindingen in de

GBDA te volgen via een digitale gebiedskaart. Momenteel is nog niet duidelijk hoeveel GBDA er in de Alblasserwaard aanwezig is. De bedoeling is om dit in 2026 wel in beeld te krijgen.

Natura 2000-gebieden

De Alblasserwaard kent drie Natura 2000-gebieden, te weten Boezems Kinderdijk, de Donkse Laagten en de Linge. Boezems Kinderdijk omvat de hoge boezems van Nederwaard, Overwaard, en Nieuw-Lekkerland, evenals delen van de polders Blokweer en Nieuw-Lekkerland. Het gebied bestaat uit open water, riet- en zeggemoer- rassen, ruigten, grienden, struwelen, boezemkaden, wei- en hooilanden met sloten.

Het gebied Donkse Laagten bestaat uit vochtige en natte graslanden, gelegen in polder Langenbroek en in een gedeelte van polder Kortebroek, in de nabijheid van een zandopduiking (donk). De graslanden worden doorsneden door een boezemkanaal (Grote of Achterwaterschap).

Het Natura 2000 gebied De Linge valt onder Zuider Lingedijk en Diefdijk-Zuid en omvat de oeverlanden van de rivier de Linge. Het gebied kenmerkt zich door overgangen naar laagveen, wat tot uiting komt door een diversiteit aan verlandingsgemeenschappen. Door zijn kleinschaligheid is het gebied van groot belang voor de kamsalamander. De Linge loopt voor het grootste gedeelte door andere provincies; het realiseren van de instandhoudingsdoelen, zijn dan ook vooral van de andere provincies afhankelijk. In dit gebiedsplan laten we de aanpak van de Linge buiten beschouwing, een eventuele overgangszone voor de

Linge is voorstelnaar, daarvoor zijn andere porcinvies voor in de lead.

NNN-gebied

Daarnaast zijn in de Alblasserwaard zijn meerdere gebieden onderdeel van het Natuurnetwerk Nederland (NNN). Enkele van deze NNN gebieden zijn ook N2000 gebieden. Belangrijke NNN gebieden in de Alblasserwaard zijn:

- » **Hoge Boezems bij Kinderdijk** – Dit is een Natura 2000-gebied en ook onderdeel van het NNN. Het is van groot belang voor broed- en overwinterende vogels.
- » **Polder Blokweer** – Deze polder is deels aangekocht door de provincie Zuid-Holland en maakt nu deel uit van zowel het Natura 2000-gebied als het NNN.
- » **Donkse Laagten** – Een waardevol natuurgebied met natte graslanden en rietlanden, dat ook binnen het NNN valt.

Deze gebieden vormen samen een netwerk dat biodiversiteit bevordert en natuurgebieden met elkaar verbindt. De bedoeling is om voor biodiversiteitsherstel een goede verbinding te maken in het landschap tussen groenblauwe dooradering, NNN en Natura 2000-gebieden. In dit gebiedsplan ligt de focus niet op de N2000 gebieden en de NNN gebieden in de Alblasserwaard.³³

Samenwerkingsovereenkomst Water en Groen

Waterschap Rivierenland en de Provincie Zuid-Holland hebben sinds 2016 een samenwerkingsovereenkomst Water en Groen. Onder de vlag van deze overeenkomst

zijn onder andere een rietmoeras in Kinderdijk aangelegd en is de Molenkade (regionale kering en fietspad) bij Groot Ammer versterkt en verkeersveiliger gemaakt. De resterende opgave betreft de aanleg van een ecologische verbindingzone bij Achterwaterschap-Oost en Dwarsgang. Deze wordt meegekoppeld met de kadeversterking.

B1.5 Sociaaleconomische kenmerken

Het actieve verenigingsleven, commissies, stichtingen, verenigingen, geloofs- en kerkgemeenschappen, evenementen en sociale activiteiten kenmerken de cultuur van het gebied. Er wordt veel samen, met de gemeenschap georganiseerd. De jaarlijkse Fokveedag in Hoornaar, die al sinds begin 1900 wordt gehouden, is hier wel het grootse voorbeeld van. Vorig jaar trok dit evenement ruim 12.000 bezoekers.

De economie is veelzijdig. Van horeca, de vrijetijdsector, de maritieme industrie, innovatieve maakbedrijven tot de agrarische sector. Deze diversiteit is te zien als de kracht van de regionale economie. Omdat dit regio-gebied een van de kleinste arbeidsmarktregio's van Nederland is, zorgt dit voor samenwerkingen met korte lijnen tussen overheid, onderwijs en ondernemers.

Trots en eigenaarschap spelen een grote rol, met waardering voor natuur, landbouw en lokale ondernemingen. Er is een sterke bereidheid om verantwoordelijkheid te dragen en lokale zeggenschap is belangrijk voor de inwoners. Actiegerichtheid is ook een kenmerk van de regio, waarbij partijen graag de aanwezige

innovatiekracht benutten en concrete stappen willen zetten. Molenlanden is onderdeel van de Regiodeal de fundamentele waarden van het Groene Hart.

Bijlage 2: Ontwikkelingen & opgaven

Het vorige hoofdstuk gaf een karakterisering van de Alblasserwaard. Dit hoofdstuk laat zien wat de belangrijkste uitdagingen en opgaven zijn in relatie tot het gebied, en welke ontwikkelingen er gaande zijn. In bijlage 3 zijn indicatieve doelen voor deze opgaven in de Alblasserwaard opgenomen.

Voor de duidelijkheid en leesbaarheid is dit hoofdstuk in verschillende thema's verdeeld. Per thema zijn de opgave en de relevante ontwikkelingen beschreven. Dit betekent niet dat de thema's niets met elkaar te maken hebben. Integendeel: opgaven hangen met elkaar samen en ontwikkelingen kunnen niet los van elkaar gezien worden. Datzelfde geldt voor maatregelen, sommige versterken elkaar en soms werken ze elkaar tegen.

We behandelen de volgende onderwerpen:

- 5.1 **Biodiversiteit: weidevogels, kreeftenproblematiek en groenblauwe dooradering**
- 5.2 **Klimaat: veenoxidatie en bodemdaling**
- 5.3 **Water**
- 5.4 **Landbouw**
- 5.5 **Stikstof**
- 5.6 **Broeikasgassen**
- 5.7 **Sociaal-economische ontwikkelingen**

B2.1 Biodiversiteit

De biodiversiteit in de Alblasserwaard staat onder druk. Dit uit zich onder meer in de afname van weidevogelsoorten als de graspieper en de Kievit, en de toename van Amerikaanse rivierkreeft. In deze paragraaf wordt hier nader op ingegaan. Ook wordt de potentie van groenblauwe dooradering voor de biodiversiteit geschetst.

De biodiversiteit in de veenweidegebieden van Zuid-Holland, waaronder de Alblasserwaard, staat al langere tijd onder druk. Factoren zoals waterkwaliteit, stikstofdepositie, oeverafkalving, verlies van broedgebied voor moerasvogels (zoals roerdomp, zwarte stern en porseleinhoen) en schade door ganzen en rivierkreeften spelen hierin een belangrijke rol. In de afgelopen decennia zijn karakteristieke veenweidenatuurtypen zoals vochtig weidevogelgrasland, nat schraalland en kleinschalige landschapselementen sterk afgenomen. Dit is zorgelijk, omdat het verlies van soorten en leefgebieden direct samenhangt met een afname van ecosystemendiensten zoals natuurlijke plaagbestrijding en bodemvruchtbaarheid, die zowel voor natuur als landbouw van groot belang zijn. Daarnaast gaat hiermee een deel van de identiteit en aantrekkingskracht van het karakteristieke veenweidelandschap verloren.

Een goede manier om de staat van de biodiversiteit in beeld te brengen, is het volgen van zogeheten iconsoorten. Dit zijn karakteristieke planten- en diersoorten die symbool staan voor een bepaald landschapstype. Door hun aanwezigheid en ontwikkeling te volgen, ontstaat inzicht in de kwaliteit van de bijbehorende leefgebieden. Het veenweidelandschap van de Alblasserwaard herbergt een breed scala aan iconsoorten die samen verschillende leefgebieden vertegenwoordigen, zoals de otter – helder water, rust en robuuste verbindingen, kleine zwaan – open gras- en akkergebied met rust, purperreiger – rietmoeras (broed) en sloten in veenweide (voedsel) en de grutto – vochtig open grasland, kleine moerasjes.

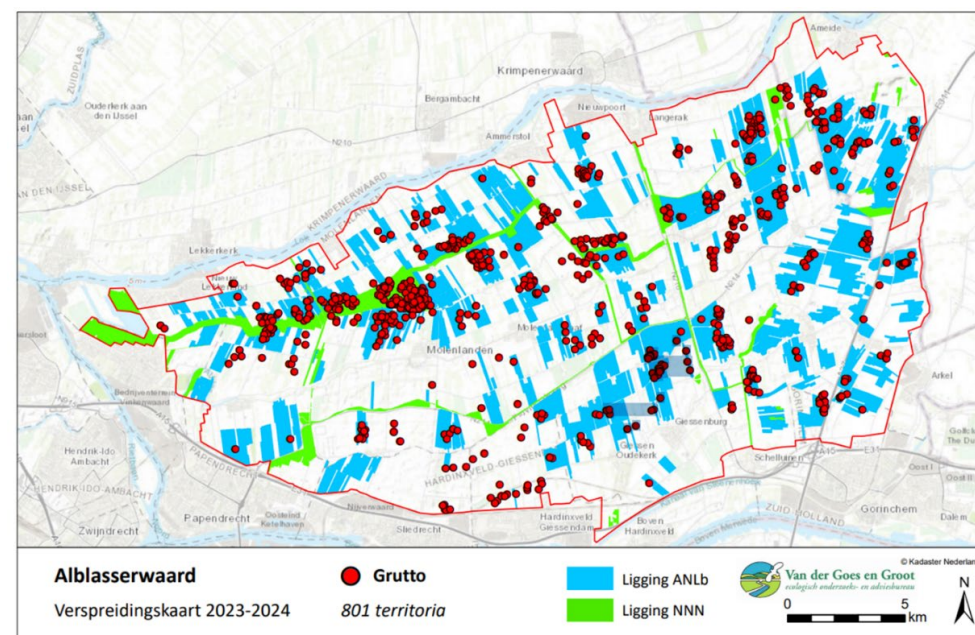
Daarnaast zijn er soorten uit de Vogel- en Habitatrictlijn die relevant zijn voor de Alblasserwaard, ook wanneer er geen Natura 2000-gebieden voor zijn aangewezen. Denk aan heikikker en kamsalamander. Voor sommige soorten is de Alblasserwaard van relatief groot belang binnen de Zuid-Hollandse populatie; voor andere liggen hier kansen om het leefgebied te versterken.

De trends van deze soorten laten een gemengd beeld zien. De grutto, iconsoort van het veenweidelandschap, vertoont ondanks intensief beheer nog steeds geen opwaartse trend zien. Ook moerasvogels als de roerdomp en zwarte stern zijn zeldzaam geworden door verlies van geschikt leefgebied. Daartegenover laten watergebonden soorten als de groene glazenmaker en bittervoorn herstel zien dankzij ecologisch slootbeheer, bijvoorbeeld binnen projecten als Prachtsloten. Dit onderstreept dat gerichte maatregelen wel degelijk effect hebben.

De iconsoortenbenadering is geen volledige meetlat voor biodiversiteit, maar biedt wel een herkenbaar en concreet aangrijpingspunt voor gebiedsgericht werken. Als het leefgebied van een iconsoort wordt verbeterd, profiteren daar vaak vele andere soorten van. In het geval van de Alblasserwaard betekent dat: investeren in gezonde waterkwaliteit, robuuste natuurverbindingen, bloemrijke dijken en bermen, kleinschalige landschapselementen, en het herstellen van natte graslanden en rietmoerassen. Daarmee wordt niet alleen de biodiversiteit versterkt, maar ook de landschappelijke kwaliteit en het toekomstperspectief voor natuur én landbouw.

Weidevogels in de Alblasserwaard

Provinciale trendgegevens (o.a. Sovon, 2023, Grutto's in Zuid-Holland in 2023) laten zien dat op provinciaal niveau, soorten als de grutto structureel achteruitgaan in de provincie Zuid-Holland. Gelukkig zien we dat sinds de start van het agrarisch collectief (2016) de neergaande trend in broedparen in de Alblasserwaard deels tot stilstand is gebracht; er lijkt sprake van stabilisatie. Zo nam het aantal grutto's licht toe (+1%), net als tureluur (+6%), krakeend (+4%) en slobbeend (+17%). Voor soorten als graspieper (-10%) en Kievit (-1%) is het beeld minder positief, terwijl knobbelzwaan (+27%) en bergeend (+12%) sterker groeiden. In sommige clusters, zoals de Donkse Laagten, worden zelfs groeimogelijkheden gesignaleerd. Dit zijn positieve signalen, maar het aantal weidevogels zal nog veel moeten gaan toenemen om aan de Europese regelgeving te voldoen.



Op bovengenoemde kaart is te zien hoeveel grutto territoria er zich waar bevinden in de Alblasserwaard

De provinciale opgave voor Zuid-Holland is ambitieus: 3.500 extra broedparen en 12.000 hectare geschikt weidevogelgebied in 2040, waarvan 1.100–1.200 extra broedparen en circa 3.500–4.000 hectare in de Alblasserwaard gerealiseerd zouden moeten worden (Themabijeenkomst Weidevogels A5H, 2025). Dit is een bandbreedte om te laten zien, waar het ongeveer naar toe zou moeten gaan. Op dit moment wordt uit gegaan van 770 broedparen in de Alblasserwaard (exclusief Donkse Laagten). Deskundigen achten een groei van de populatie mogelijk, mits er stevig wordt ingezet op verschraling en uitbreiding van plasdrassen (vernatting), gecombineerd met predatiebeheer en langdurige samenwerking tussen boeren, collectieven, natuurorganisaties en overheden.

Kreeftenproblematiek in de Alblasserwaard

De invasieve Rode Amerikaanse rivierkreeft die zich in Nederland sterk verspreidt, wordt ook de afgelopen jaren frequent waargenomen in en rond de Alblasserwaard. In Zuid-Holland is sprake van een duidelijke toename: waar het voorheen slechts incidentele meldingen betrof, is deze soort in de afgelopen jaren op steeds meer locaties vastgesteld, inclusief in de Alblasserwaard ([Kennisplatform Rivierkreeft](#)). De kreeft graaft holletjes in oevers en baggerbodems, hetgeen leidt tot afkalving, verminderde waterkwaliteit, verdunning van waterplanten en verdringing van inheemse soorten zoals larven, vissen en waterinsecten ([Waardenburg Ecology](#)). Deze ontwikkelingen vormen een ernstige bedreiging voor de ecologische stabiliteit van het veenweidesysteem, omdat erosie, troebel

water en verlies van biodiversiteit de functionaliteit van dat ecosysteem aantasten. De waterkwaliteit gaat hierdoor achteruit, waarmee het behalen van de doelen vanuit de Kaderrichtlijn Water nog verder weg komt te liggen.

Er zijn geen officiële cijfers hoeveel rivierkreeften er in de Alblasserwaard zijn en hoeveel het aantal toeneemt, maar door agrariërs en door vrijwilligers wordt deze zorgelijke trend herkend. Zo wordt in de pilot 'Prachtsloten' door vrijwilligers op de locatie Nieuwland weinig vis aangetroffen, maar zagen de vrijwilligers wel veel Amerikaanse rivierkreeften. Er was verder weinig tot geen watervegetatie in deze sloten aanwezig. Ook op andere locaties, zoals Nieuw-Lekkerland en Streefkerk was dit regelmatig het geval.

In de aangrenzende Krimpenerwaard zien we hoe groot de impact kan zijn: sinds 2000 heeft de Amerikaanse rivierkreeft zich daar explosief uitgebreid, met een geschatte populatie van circa 177,5 miljoen exemplaren, wat leidt tot grootschalig verlies aan waterplanten, instabiele oevers en verslechtering van de waterkwaliteit (gebiedsplan Krimpenerwaard 2025). Deze ontwikkeling vormt een serieuze indicatie van wat ook in de Alblasserwaard kan gebeuren, als er geen gerichte maatregelen worden genomen.

Groenblauwe dooradering

In Nederland is afgesproken dat in 2050 minimaal 10% van het landelijk gebied op vrijwillige basis groenblauw dooraderd moet zijn, waarvan de helft al in 2030

gerealiseerd. Provincie Zuid-Holland heeft deze landelijke doelstelling overgenomen in haar omgevingsbeleid. De bedoeling is dat er in alle landelijke gebieden in Zuid-Holland en dus ook in de Alblasserwaard, 10% GBDA is gerealiseerd in het jaar 2050. Als tussendoel geldt dat in 2030 de helft is gerealiseerd, van het gat dat nog bestaat tussen de al bestaande GBDA in de Alblasserwaard en het einddoel van de 10%. Het jaar 2023 wordt daarbij als startjaar aangehouden. De GBDA draagt bij aan biodiversiteitsherstel en ook aan waterkwaliteit en klimaatmaatregelen.

Gemeente Molenlanden heeft met betrokkenen in het gebied een Landschapsverkenning uitgevoerd voor een passende Groenblauwedoradering in de Alblasserwaard. Daarbij is een zone-indeling gehanteerd, waarin per zone globaal is aangegeven welke karakteristieke landschapselementen passen en welke soorten daarbij horen³⁴.

Op dit moment is nog niet scherp hoeveel GBDA er in het startjaar 2023 in de Alblasserwaard aanwezig was. Hierdoor is nog niet duidelijk welke inspanning tot 2050 vereist is en welke middelen daarvoor nodig zijn. De verwachting is daar in 2026 een beter beeld van te krijgen. Inschattingen lopen uiteen van 4,0% tot 6,9% bestaande GBDA, maar is die ook al van voldoende kwaliteit? In 2025 herijkt Provincie Zuid-Holland haar nulmeting 2023 middels een satelliet-meting van het landelijke landschapselementen-register (LASREG). Alle provincies zullen dit voor hun landelijke gebied doen en dit wordt vier jaar lang ieder jaar herhaalt, ook in de Alblasserwaard. Een landschapsverkenningen

door het gebied zelf laat wel al zien dat de Alblasserwaard voldoende potentieel heeft om de 10%-doelstelling voor GBDA te behalen: in totaal gaat het dan om 2003 hectare. Dat omvat onder meer duizenden kilometers ecologisch beheerde sloten en slootoevers, tienduizenden knotwilgen, tientallen kilometers natuurvriendelijke oevers en honderden hectares aan kruidenrijke randen en kleine landschapselementen.

B2.2 Klimaat: veenoxidatie en bodemdaling

Klimaatverandering heeft ingrijpende gevolgen voor Nederland, en zeker ook voor de Alblasserwaard³⁵.

De stijgende zeespiegel, wisselende waterstanden op de rivieren, hevige regenbuien en langere periodes van droogte vergroten de kans op schade door overstromingen, wateroverlast en watertekort.

Klimaatverandering wordt veroorzaakt door een te grote uitstoot van broeikasgassen, zoals CO₂, methaan en lachgas in de atmosfeer. Veenoxidatie in veenweidegebieden veroorzaakt bodemdaling, wat bijdraagt aan het klimaatprobleem.

Voor de Alblasserwaard is veenoxidatie, en daarmee bodemdaling een urgent en complex vraagstuk. Uit de analyse van de maaiveldhoogte is gebleken dat tussen 2007 en 2020 het maaiveld in de Alblasserwaard gemiddeld met circa 2,9 mm per jaar is gedaald. Het grootst is de daling in het midden van het beheersgebied: circa 8 mm/jaar (en circa 104 mm over 13 jaar).³⁶

Klimaatverandering versterkt dit proces: hogere temperaturen en langere perioden van droogte versnellen de afbraak van veen. Wanneer veengrond

daalt en droog komt te liggen, treedt veenoxidatie op. Dit betekent dat het organisch materiaal in de bodem door contact met zuurstof afbreekt, waarbij grote hoeveelheden koolstofdioxide (CO₂) vrijkomen.

Zo'n 2 tot 4 procent van de Nederlandse uitstoot van broeikasgassen komt door veenoxidatie³⁷.

Bodemdaling draagt daarmee bij aan het klimaatprobleem. Naast CO₂ komen ook andere milieubelastende stoffen zoals sulfaat, stikstof en fosfaat vrij, evenals de broeikasgassen methaan en lachgas.

Het tegengaan van bodemdaling is een collectieve verantwoordelijkheid van zowel overheden als marktpartijen. In het Klimaatakkoord is afgesproken dat de reductie van CO₂-uitstoot uit veenweidegebieden een belangrijke bijdrage moet leveren aan de landelijke klimaatdoelen. Van de landelijke opgave van 1 megaton CO₂-reductie in 2030 is op basis van modelberekeningen 21% toegerekend aan de provincie Zuid-Holland. De actuele (indicatieve) emissie van de 32.423 hectare Zuid-Hollandse veenweidegebieden bedraagt volgens het SOMERS-model circa 0,35 megaton CO₂-equivalenten per jaar. Het grootste deel van deze uitstoot komt uit de omvangrijke veenweidegebieden van de Alblasserwaard, de Krimpenerwaard en de omgeving van de Nieuwkoopse Plassen. Daarom heeft de provincie Zuid-Holland deze drie gebieden als prioritair aangewezen in de Strategie Vitale Veenweiden Zuid-Holland.

Bodemdaling en het peilbesluit

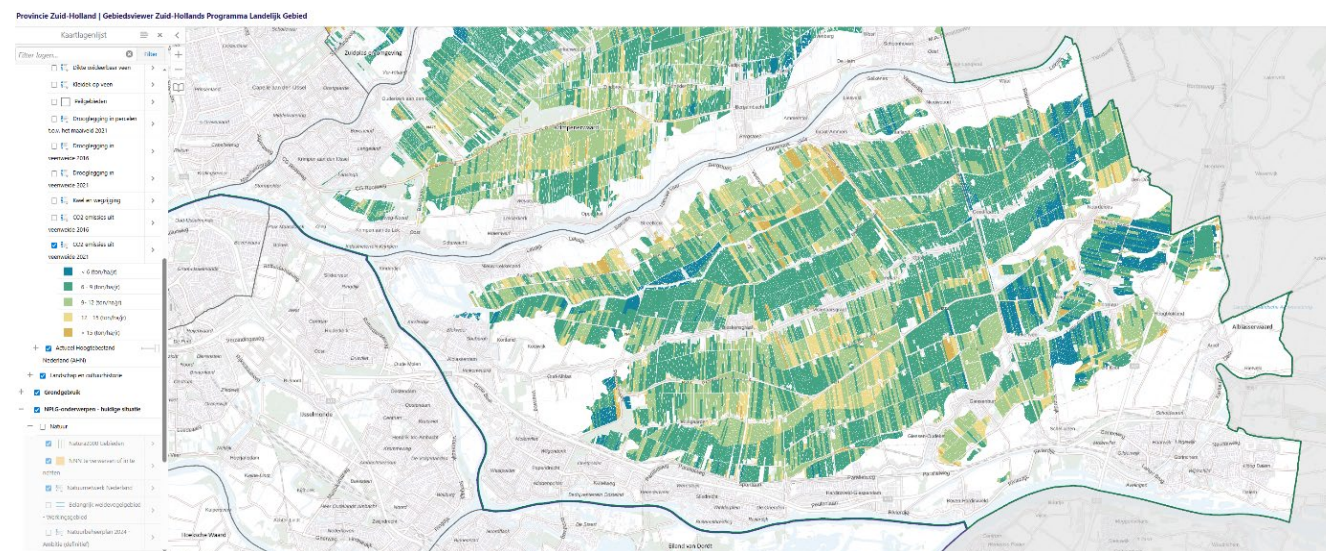
Het huidige peilbesluit is vastgesteld in 2023. Het vertragen van de maaiveldddaling werd een speerpunt. Het bleek namelijk dat peilgebieden waar de afgelopen peilbesluitperiode het peil minder is verlaagd dan de maaiveldddaling, de maaiveldddaling minder is geweest dan wanneer het peil zou zijn verlaagd met de maaiveldddaling. Naar aanleiding hiervan zijn er uitgangspunten vastgesteld voor peilindexatie/peilaanpassing als gevolg van bodemdaling. Dit houdt in dat de winterpeilen zijn verhoogd tot 5 cm beneden het zomerpeil in plaats van de gangbare 10 cm, de peilmarges zijn vergroot, de peilen volgen niet meer automatisch de bodemdaling en dat er maatwerk wordt geleverd voor peilgebieden met een hoge maaiveldddaling.

De reductieopgave voor Zuid-Holland bedraagt 0,21 megaton CO₂-equivalenten per jaar in 2030, gebaseerd op de referentie-uitstoot van 2017. Behoud van het veen of tegengaan van veenafbraak door veenoxidatie (wat ook bodemdaling veroorzaakt) is hierin een cruciaal middel om de klimaatdoelen te halen. Als je de reductieopgave evenredig over de veenweidegebieden in Zuid-Holland zou verdelen, dan kom je voor de Alblasserwaard grofweg uit op een CO₂ reductieopgave van 67.200 ton per jaar in 2030. Onderzoek (zie “verkenning impact grondwaterpeilopzet veenweiden”, 2024) toont aan dat, om het doel reduceren broeikasgasemissies uit het veen te bereiken, het meest effectieve middel daarvoor (vooralsnog) is om de grondwaterstand te verhogen naar (minder dan) 40 cm beneden maaiveld. Dat is te bereiken door bodemvernattingsmaatregelen (zoals waterinfiltratiesystemen of greppels), eventueel in combinatie met slootwaterpeilverhoging (via peilbesluiten). Om de klimaatakkoord CO₂-eq reductieopgave van 2030 te halen zijn, in delen van de veenweiden, hogere grondwaterstanden dan 40 cm onder maaiveld nodig. Andere maatregelen, zoals ‘klei in veen’, worden onderzocht maar zijn nog onvoldoende bewezen effectief en/of onvoldoende praktisch toepasbaar om uit te rollen.

Voor de Alblasserwaard betekent dit dat de gemiddelde jaarlijkse bodemdaling sterk moet worden afgeremd. Het peilbesluit van 2023 (zie kader) haakt daarop in door de gemeten bodemdaling niet volledig te indexeren met een peilaanpassing. Hierdoor verhogen de grondwaterstanden in het laagveengebied ten opzichte van het maaiveld. De afremming van de bodemdaling wordt bereikt door niet de volledige gemeten bodemdaling te volgen met een peilaanpassing, maar met maximaal 3 mm/jaar. Voor de landbouwpercelen geldt, vanuit bedrijfseconomische redenen, een minimale droogleggingsnorm van 40 cm-mv (ZP) en 45 cm-mv (WP), wanneer we de huidige manier van landbouw en het huidige niveau van productie willen behouden. Hiermee wordt circa 83 procent van de opgetreden bodemdaling gevolgd met een peilaanpassing³⁸.

Dit wordt gehanteerd in het huidige peilbesluit. In 2021 heeft circa 45% van de veenweidepercelen in de Alblasserwaard een drooglegging van 40cm-mv of minder. Dit getal kan overigens nu anders zijn door recente indexatie.

In deze figuur is de geschatte emissie van CO₂ (ton/ha/jaar) uit de bodem in de Alblasserwaard weergegeven in het jaar 2021. Volgens SOMERS 2.0 berekeningen is gemiddelde CO₂ emissie uit veen in Alblasserwaard ca 9,5 ton CO₂/ha/jr. Om de reductieopgave van 2030 te realiseren zou moeten worden toegewerkt naar een restemissie van gemiddeld 4 tot 6 ton CO₂/ha/jr. Deze kaart is overigens van voor de indexatie samenhangende met het nieuwe peilbesluit.



In deze figuur is de geschatte emissie van CO₂ (ton/ha/jaar) uit de bodem in de Alblasserwaard weergegeven in het jaar 2021.

B2.3 Water & bodem sturend

In de Alblasserwaard zullen we de komende decennia bij de ontwikkeling van het gebied steeds meer rekening moeten houden wat het gebied van nature aan kan qua water en bodem, en die natuurlijk grenzen zullen meer leidend worden voor de ontwikkeling van het gebied. In deze paragraaf wordt nader ingegaan op de opgaven voor waterkwaliteit, verzilting, klimaatadaptie, waterveiligheid en waterberging. In vorige paragraaf is ook een belangrijke water- en bodemopgave besproken: tegengaan van veenoxidatie en bodemdaling.

Waterkwaliteit

Vanaf de jaren zeventig is de kwaliteit van het oppervlaktewater in de Alblasserwaard aanzienlijk verbeterd door de sanering van **puntbronnen** – duidelijk aanwijsbare lozingspunten, zoals rioolwaterzuiveringsinstallaties industriële afvoeren en door maatregelen in de landbouw. Sinds 2000 is de Kaderrichtlijn Water (KRW) van kracht. Het doel van de KRW is schoon en ecologisch gezond oppervlaktewater in 2027. Het waterschap heeft vanaf 2009 hard gewerkt aan verbetering van de waterkwaliteit om dit doel te bereiken. Bijvoorbeeld met de aanleg van vispassages, verbetering van de afvalwaterzuiveringen, baggerwerk en vergunningenbeleid. Dat heeft geleid tot een sterke verbetering van de waterkwaliteit. Maar ondanks die verbeteringen ligt het waterschap niet op koers om de KRW-doelen in 2027 te halen. Extra maatregelen zijn nodig om de doelen zo dicht mogelijk te benaderen.

Uit de meest recente analyse blijkt dat de Alblasserwaard voor de meeste oppervlaktewaterlichamen voldoet aan de normen voor uitspoeling van nutriënten en dat gewasbeschermingsmiddelen over het algemeen geen groot probleem vormen³⁹. Uitzondering is de Hoge Boezem, waar de kwaliteit onder druk staat door de inlaat van water uit de Lek. Daarnaast worden de ecologische en biologische doelen niet altijd gehaald, mede door de sterke aanwezigheid van rivierkreeften. Ook spelen mineralisatie, meststoffen en indirecte lozingen en foutieve aansluitingen een rol bij de belasting van het watersysteem. Verder vraagt de aanwezigheid van PFAS in het gebied om blijvende aandacht; de Provincie Zuid-Holland heeft dit als een belangrijk speerpunt in haar waterkwaliteitsbeleid benoemd.

In het vigerende regionaal waterprogramma 2022-2027 is het provinciaal waterbeleid is opgenomen. In dit programma staan onder andere de maatregelen ter uitvoering van de Kaderrichtlijn Water (KRW). Op dit moment wordt het regionaal waterprogramma geactualiseerd voor de planperiode 2028-2033. Dit proces loopt tot en met december 2027, wanneer het regionaal waterprogramma definitief wordt vastgesteld. Voor het behalen van de KRW-doelen kan het nodig zijn dat aanvullende maatregelen voor waterkwaliteit genomen worden.

Verzilting

Een bijkomende uitdaging is de toenemende verzilting van het grond- en oppervlaktewater door zeespiegelstijging en een afname in watertoevoer. Zeespiegelstijging veroorzaakt een grotere druk van zoutwater vanuit de zee, dat leidt tot verzilting van het oppervlakte- en grondwater, en kan de vruchtbaarheid van de bodem en de drinkwatervoorziening negatief beïnvloeden. In de Alblasserwaard valt dit mee. In het gebiedsprogramma A5H realiseert Waterschap Rivierenland een nieuwe waterinlaat die meer bovenstrooms is gelegen van de huidige inlaat in Kinderdijk. De kans op externe verzilting neemt hierdoor aanzienlijk af. Van interne verzilting via het grondwater is in de Alblasserwaard geen sprake.

Klimaatadaptie en veiligheid

Klimaatverandering zorgt in de Alblasserwaard en Vijfheerenlanden voor toenemende uitdagingen. Hogere temperaturen en extremere weersomstandigheden zoals hoosbuien en hogere waterstanden in de rivieren, maken het gebied kwetsbaarder voor bodemdaling, wateroverlast en perioden van droogte. Het waterschap werkt actief aan deze vraagstukken, om te voorkomen dat het gebied steeds kwetsbaarder wordt. Zo voldoen veel kades niet meer aan de norm door bodemdaling. Ze zijn te laag en/of niet stabiel genoeg. Ook zijn er in de loop der eeuwen onlogische afwateringen ontstaan. Binnen het Gebiedsprogramma A5H is het waterschap daarom bezig het watersysteem op orde te brengen en diverse kades versterken⁴⁰.

Deze ontwikkelingen raken direct aan de waterveiligheid, die in dit laaggelegen gebied van oudsher een belangrijk aandachtspunt is. Waterschap Rivierenland werkt daarom tot 2050 aan een omvangrijk programma van dijkversterkingen om het rivierengebied te beschermen tegen overstromingen.

Wateroverlast

De toetsing van het stroomgebied Alblasserwaard aan de omgevingswaarden van Regionale Wateroverlast is gereed. Het beeld uit de toetsing is overzichtelijk. Uit de nadere analyse en afstemming met gebied en grondeigenaren volgt of daadwerkelijk maatregelen nodig zijn om aan de opgave te voldoen.

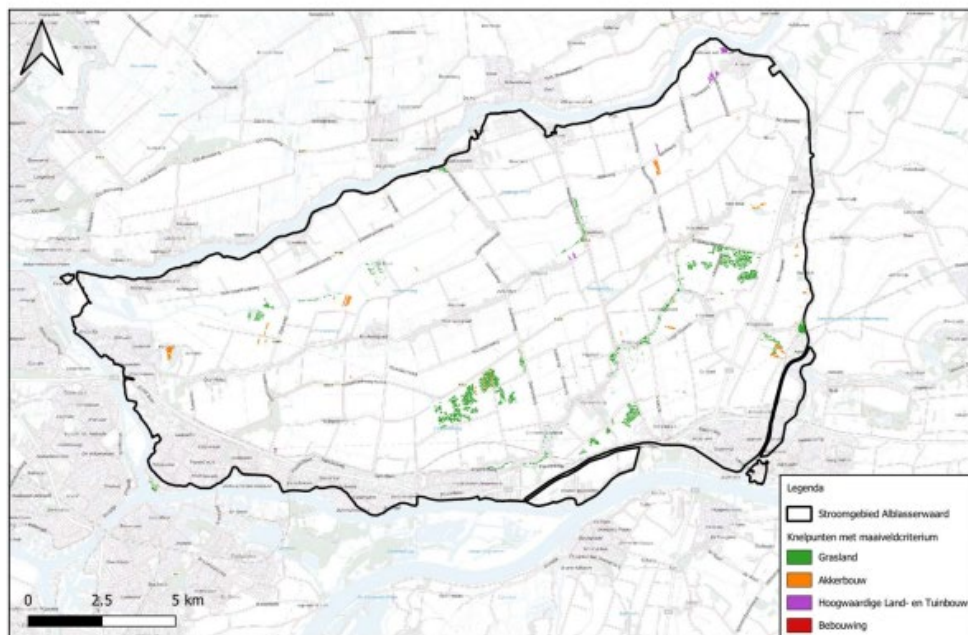
B2.4 Landbouw

De landbouw in de Alblasserwaard wordt sterk bepaald door de melkveehouderij: circa 95% van het landbouwareaal is hiervoor in gebruik. Toch is het agrarisch verdienmodel van de veehouderij de afgelopen jaren onder druk komen te staan. Boeren worden geconfronteerd met stijgende kosten door onder meer mestafvoer, dierziekten zoals blauwtong en de soms slechte kwaliteit ruwvoer als gevolg van extreem weer. Dit leidt tot extra lasten van gemiddeld €30.000 tot €50.000 per bedrijf. Hoewel de hoge melkprijs tijdelijk enig soelaas biedt, wordt dit tenietgedaan door oplopende kosten en een steeds groter verschil tussen grondprijzen, voerkosten en de

vergoedingen voor agrarisch natuur- en landschapsbeheer (gebiedsagenda Alblasserwaard).

Daarnaast verkeren de familiebedrijven, die de ruggengraat van de sector vormen, in zwaar weer. Het aantal melkveebedrijven daalde tussen 2010 en 2022 met bijna een kwart (Landbouwverkenning Alblasserwaard). Vooral kleinere bedrijven zijn gestopt of hebben afgeschaald. Bedrijfsovername blijkt steeds moeilijker, mede door hoge kosten en onzekerheid over vergunningen. Daardoor komt ook het beheer van het karakteristieke landschap steeds meer in het gedrang. Tegelijkertijd leidt leegstand van agrarische bebouwing tot nieuwe zorgen, omdat dit het risico vergroot op oneigenlijk gebruik en criminaliteit in het buitengebied.

De onzekerheid wordt verder versterkt door de vergunningproblematiek rond stikstof. Veel boeren verkeren in onzekerheid omdat zij PAS-melder of interimmer zijn, of vanwege andere redenen geen geldige natuurvergunning hebben. Hierdoor is financiering voor bedrijfsontwikkeling of bedrijfsovername vaak niet mogelijk.



B2.5 Stikstof

Stikstof

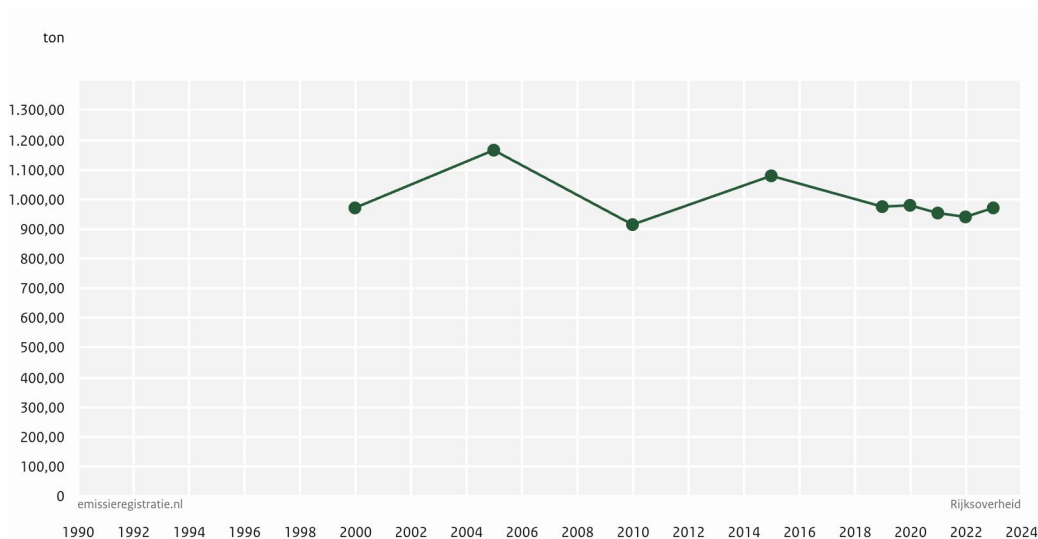
Stikstof vormt in Nederland een urgent probleem, omdat de uitstoot de draagkracht van veel natuur al jarenlang overschrijdt. Een teveel aan stikstof leidt tot verarming van de biodiversiteit: soorten die gedijen op voedselarme omstandigheden verdwijnen, terwijl stikstofminnende planten de overhand krijgen. Daarnaast zorgt stikstofdepositie voor verzuring en vermesting van bodem en water, dat de kwaliteit van ecosystemen én de gezondheid van mensen onder druk zet.

In Zuid-Holland wordt de stikstofopgave tweeledig benaderd. Enerzijds is er sprake van een algemene

stikstofdeken: een wijdverspreide neerslag van stikstofverbindingen, zoals ammoniak (NH_2) en stikstofoxiden (NO_2), afkomstig uit landbouw, verkeer, industrie en scheepvaart. Deze diffuse depositie heeft negatieve effecten op de biodiversiteit, de bodem- en waterkwaliteit en de gezondheid van mensen.

Anderzijds vraagt een aantal specifieke stikstofgevoelige Natura 2000-gebieden om gerichte maatregelen. Deze gebieden zijn ecologisch zeer kwetsbaar; zelfs een lichte overschrijding van de kritische depositiewaarde kan leiden tot verlies van kenmerkende flora en fauna. Daarom combineert het ZH-PLG generieke reductie-maatregelen met mogelijk gebiedsgerichte acties rond Natura 2000-locaties.

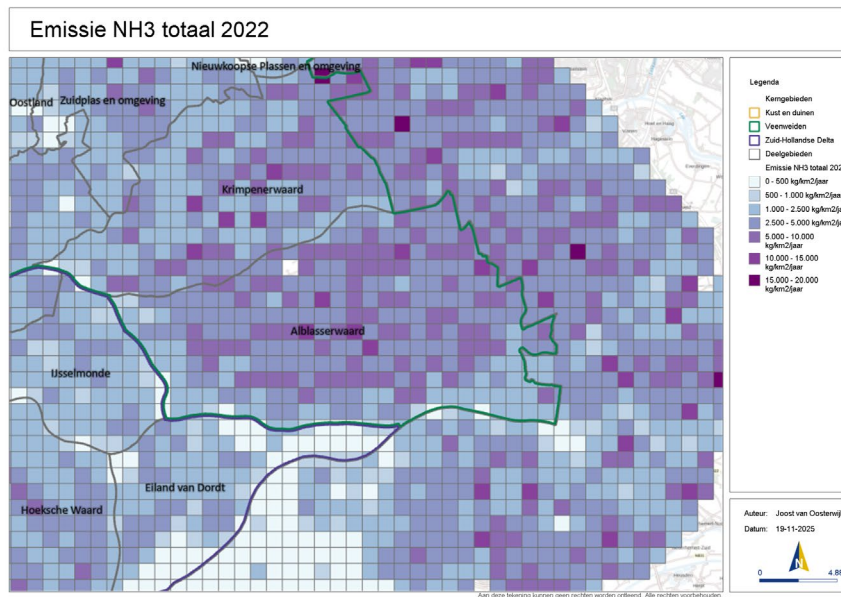
Voor de Alblasserwaard betekent dit dat de stikstof-aanpak zich vooral richt op het verminderen van de bijdrage aan de algemene stikstofdeken. Binnen het gebied zelf liggen nauwelijks stikstofgevoelige Natura 2000-gebieden; alleen een klein deelgebied langs de rivier de Linge (Lingegebied & Diefdijk-Zuid). De rivier de Linge loopt vooral door andere provincies en daarom werkt Zuid-Holland samen met omliggende provincies om tot één afgestemde aanpak te komen. De grootste opgave in de Alblasserwaard ligt echter in de reductie van de stikstofuitstoot uit landbouw, verkeer en bedrijvigheid, zodat de bijdrage van de Alblasserwaard aan de provinciale stikstofdeken afneemt. Daarmee wordt niet alleen de lokale leefomgeving verbeterd, maar ook een belangrijke bijdrage geleverd aan het behalen van de provinciale en landelijke natuurdoelen. Daarbij gaat het om de uitstoot van NO_x (verkeer, industrie etc) en NH_3 (ammoniak, belangrijkste bron landbouw).



Hier is te zien hoe de stikstofuitstoot uit de landbouw in de Alblasserwaard zich de afgelopen jaren heeft ontwikkeld.

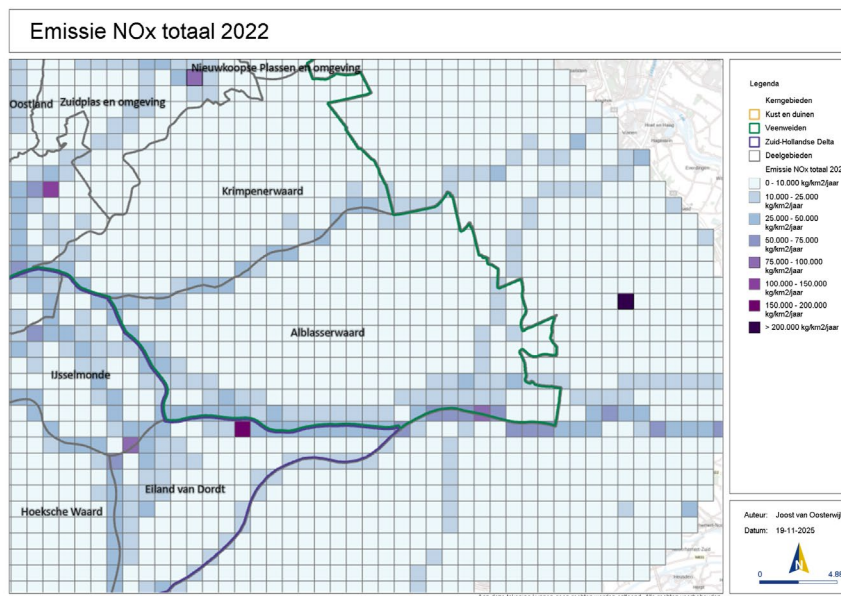
Bron: Emissie Registratie (ER)

Emissies van ammoniak uit de landbouw variëren per jaar. In de periode 2015-2020 was de emissie uit de landbouw in de Alblasserwaard tussen de 975 en 1.000 ton NH₃ per jaar. Gedeeld door onze 14.000 ha landbouwgrond was dat tussen de 70 en 75 kg NH₃ per ha per jaar. Dit komt overeen met KringloopWijzers van bedrijven uit de Alblasserwaard uit die periode. De provincie heeft uitgerekend dat een generieke emissienorm van tussen de 35 en 45 kg NH per ha via afname van de stikstofdeken een grote bijdrage levert aan natuurherstel (Beleid rondom SANE). Dan zou een groot deel van de stikstofgevoelige natuur onder de kritische depositiewaarde (KDW) komen en is er minder of geen reden voor extra maatregelen bij bedrijven dichtbij stikstofgevoelige N2000 gebieden.



Bron: Gebiedsviewer Provincie Zuid-Holland

In opdracht van de Groene Cirkels Kaas en Bodemdaling heeft PPP-Agro Advies uitgerekend dat een gemiddeld bedrijf in de Alblasserwaard in 2023 rond de 51 kg NH₃ emissie per ha had. De daling tussen 2015-2020 en 2023 komt vooral doordat boeren de mest nu standaard met water verdunnen voor uitrijden. (Bron: Perspectieven voor een duurzame toekomst).



Bron: Gebiedsviewer Provincie Zuid-Holland

B2.6 Broeikasgassen

Methaan

Methaan is een belangrijk broeikasgas en de uitstoot hiervan vormt een belangrijke veroorzaker van het klimaatvraagstuk. De methaanuitstoot zal de komende jaren een grote uitdaging voor de landbouwsector gaan worden in Nederland en daarmee ook in de Alblasserwaard. Toch krijgt het vooralsnog minder aandacht vergeleken met de stikstofproblematiek. Methaan wordt uitgestoten door verschillende sectoren, waaronder de veehouderij. In de melkveehouderij ontstaat methaan voornamelijk door de afbraak van organisch materiaal in het maag-darmstelsel van koeien (ongeveer 80%) en door emissies uit mestopslag (ongeveer 20%). Voor methaan en lachgas (bij bemesting) uit

veeteelt en akkerbouw geldt voor 2030 voor Zuid-Holland een reductieopgave van 0,3 Mton CO₂ equivalenten.

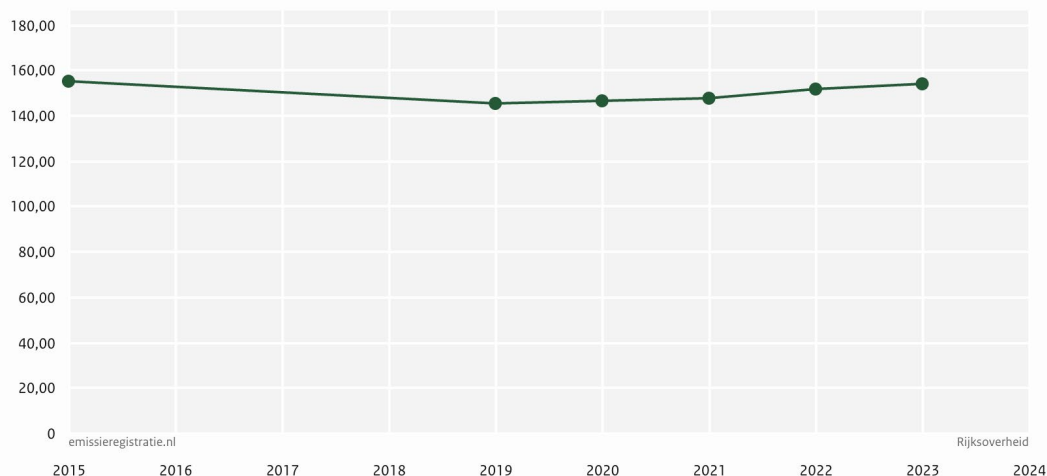
Overige broeikasgassen

Naast methaanemissies dragen ook machines en stallen aanzienlijk bij aan de CO₂-uitstoot van veehouderijbedrijven. Veel agrarische machines zoals tractoren, voerwagens en melksystemen draaien op diesel. Dit fossiele brandstofgebruik leidt tot directe CO₂-emissies. Hoewel deze emissies relatief kleiner zijn dan methaan uit enterische fermentatie, vormen ze een bron van klimaatbelasting die in overheidsbeleid vaak onderbelicht blijft. De zuivelsector stuurt via prestatiebeloning voor lage uitstoot van broeikasgassen uit

bedrijfsvoering (dus niet uit veen) op verminderen van deze uitstoot. (Bijna) elk zuivelaar heeft hiervoor een stimuleringsprogramma.

Daarnaast verbruiken stallen energie voor ventilatie, verlichting, melkinstallaties en soms verwarming. De mate van uitstoot hangt sterk af van de gebruikte energiebron: elektriciteit uit fossiele bronnen leidt tot hogere CO₂-emissies dan duurzame alternatieven zoals zonnepanelen of biogas. Samen vormen deze bronnen een integraal onderdeel van de klimaatopgave voor de veehouderij. Door te investeren in duurzame energie, emissiearme stal-systemen en efficiënte mechanisatie kunnen bedrijven hun ecologische voetafdruk aanzienlijk verkleinen. Collectieve mestvergistig kan ook bijdragen aan oplossingen voor dit vraagstuk.

kiloton CO₂ eq.



In deze figuur is te zien hoe de methaanuitstoot uit de landbouw in de Alblasserwaard zich de afgelopen jaren heeft ontwikkeld. We zien een stabilisatie in de uitstoot van methaan.

Bron: <https://data.emissieregistratie.nl/emissies/grafiek>

B2.7 Sociaal economische ontwikkelingen

Naast de ontwikkelingen rond landbouw, biodiversiteit, water en klimaat zijn ook sociaal-economische trends van belang voor de toekomst van de Alblasserwaard. Daarbij springen vooral de bevolkingsontwikkeling en de werkgelegenheid in de gemeente Molenlanden in het oog.

De bevolking groeit er slechts beperkt, maar de samenstelling verandert sterk. Het aandeel ouderen neemt snel toe: in 2023 was ruim 22% van de inwoners 65 jaar of ouder, tegenover 16% in 2010 (CBS StatLine). Tegelijkertijd vertrekken veel jongeren om elders te studeren of te werken, onder meer door een tekort

aan betaalbare woningen en beperkte opleidings- en carrièremogelijkheden. Dit zet het voorzieningenniveau en de levendigheid van dorpen onder druk. Omdat vrijwilligers – nu vooral afkomstig uit de oudere generatie – in de toekomst schaarser worden, is het belangrijk jongeren een aantrekkelijk toekomstperspectief in de Alblasserwaard te kunnen blijven bieden.

De werkgelegenheid in Molenlanden is de afgelopen jaren licht gegroeid, maar het aandeel banen in de landbouw neemt relatief af (Databank Zuid-Holland – Banen naar sector). Hoewel de landbouw nog altijd beeldbepalend is en circa 80% van het landoppervlak in gebruik heeft, bieden andere sectoren inmiddels meer werkgelegenheid. De agrarische bedrijven zijn veelal familiebedrijven, die door vergrijzing en schaalvergroting voor de uitdaging staan om vitaal te blijven (Gemeente Molenlanden, Agrarische economie).

Deze sociaal-economische trends laten zien dat de uitdagingen in de Alblasserwaard niet los van elkaar staan: het behoud van een vitaal platteland vraagt om maatregelen die landbouw, natuur, leefbaarheid en werkgelegenheid tegelijk versterken.



Bijlage 3: Doelen

In deze bijlage zijn voor de belangrijkste thema's uit het Zuid-Hollands programma Landelijk Gebied voor de deelgebieden in Zuid-Holland indicatieve doelen beschreven. Zo ook voor de Alblasserwaard. Let op: het zijn indicatieve doelen, die veelal in bandbreedtes zijn weergegeven. Het geeft een beeld welke bijdrage Alblasserwaard kan leveren aan de doelen die in het voorontwerp ZH-PLG zijn geformuleerd.

Betreffende KRW: In het vigerende regionaal waterprogramma 2022-2027 is het provinciaal waterbeleid is opgenomen. In dit programma staan onder andere de maatregelen ter uitvoering van de Kaderrichtlijn Water (KRW). Op dit moment wordt het regionaal waterprogramma geactualiseerd voor de planperiode 2028-2033. Dit proces loopt t/m december 2027 wanneer het regionaal waterprogramma definitief wordt vastgesteld. Voor het behalen van de KRW-doelen kan het nodig zijn dat aanvullende maatregelen voor waterkwaliteit nodig zijn.

Indicatieve doelen ZH-PLG per deelgebied

Deelgebied	drukfactoren N2000	NNN	Weidevogels		Akkervogels		GBDA	Bos en bomen	NH3	KWR	CO ₂ reductie	CH ₄ / Lachgas
			extra aantal broedparen (2040) tov referentiejaar 2019	extra oppervlakte tov referentiejaar 2019	extra aantal broedparen (2040) tov referentiejaar 2019	extra oppervlakte tov referentiejaar 2019						
Duin- en Bollenstreek	Maatwerk uitwerking per N2000 gebied voor hydrologie, exoten en recreatie. Zonering voor stikstof onderzoeken aanvullend op generiek emissieplafond (SANE)	Opgave van 3.270 hectare is planologisch belegd. Extra kansen (uitbreiding en kwaliteitsverbetering) benutten	20-30	50-100	15-25	100-150	412	Kansen-gestuurde invulling. Geen opgave op te leggen op deelgebieden	35-45	doel = KWR normen	reductie 2030 tov referentiejaar 2016 - CO ₂ t/jr	geen doel, meekoppelkansen
Duin, Horst en Weide			15-25	5-10	5-10	30-50	347		35-45			
Westland			5-10	<50	5-10	30-50	403		35-45			
Alblasserwaard			1100-1200	3.500-4.000	0-5	10-20	1.668		35-45			
Boskoop							78		35-45			
Krimpenerwaard			500-600	1.500-2.000			920		35-45			
Midden-Delfland			100-150	400-500	0-5	10-20	528		35-45			
Nieuwkoopse plassen eo			300-350	1.000-1.500			1.076		35-45			
Oostland			25-35	50-100			380		35-45			
Groene Hart Noord			1.000-1.100	3.200-3.800	10-20	70-100	1.114		35-45			
Zuidplas eo			50-100	200-300	0-5	10-20	755		35-45			
Eiland van Dordt			0-5	<10	25-50	200-300	288		35-45			
Goeree-Overflakkee			35-45	100-150	50-75	350-450	1.905		35-45			
Hoeksche Waard			35-45	100-150	75-100	450-550	2.129		35-45			
IJsselmonde					25-50	200-300	457		35-45			
Voorne-Putten			90-110	300-350	20-40	150-250	1.389		35-45			
Rotterdam eo			25-35	50-100								
Totaal			ca. 3.500 broedparen	ca. 12.000 ha	ca. 300 broedparen	ca. 1.900 ha	11.955 ha	Richting 2,5 kton reductie tov referentie 2020		210.000 CO₂ t/j (ca. 30.000 ha peilopzet 30-40cm-mv)		

Kwalitatieve inschatting van doelbereik

Werkpakket	Biodiversiteit	Stikstofreductie	Waterkwaliteit	Klimaatopgave	Perspectief landbouw
1 Collectieve aanpak natuurvergunningen en emissiereductie stikstof	+	++	+	+	++
2 Bodemdaling remmen en CO ₂ -uitstoot	+/-	+/-	+/-	++	+/-
3 Intensivering weidevogelbeheer	++	+/-	+/-	+/-	+
4 Verbeteren van de waterkwaliteit	+	+/-	++	+/-	+/-
5 Uitbreiding Groenblauwe dooradering en opzetten monitoring	++	+/-	+	+	+/-
6 Opzetten collectieve mestvergisting	+	++	+	++	++
7 Duurzame grondmobiliteit en landschapsontwikkeling	++	+/-	+/-	+/-	++

Legenda:

- ++ zeer goed
- + goed
- +/- neutraal
- slecht
- zeer slecht

Eindnoten

- 1 Het gebiedsplan is van de gemeente Molenlanden, het waterschap Rivierenland, de agrariërs (vertegenwoordigd door AJK Alblasserwaard & Vijfheerenlanden, LTO afdeling AV en het Agrarisch Collectief), Staatsbosbeheer, en de provincie Zuid-Holland. Er is tevens een goede afstemming gezocht met provincie Utrecht en gemeente Vijfheerenlanden. Ook partijen als de Rabobank, Groene Cirkel Kaas en Bodemdaling en het gebiedsplatform A5H en Gebiedscoalitie Groenblauw verbindt hebben meegedacht.
- 2 Monomestvergisting, Onderzoek DLV, analyse 3 vergistingsconcepten
- 3 Programma Regiodeal. De fundamentele waarden van het Groene Hart, september 2025
- 4 Dit project start in 2026 met 100-150 melkveehouders in Krimpenerwaard, Alblasserwaard en Lopikerwaard en duurt tot en met 2028. Voorstel om op te schalen maken.
- 5 Via het KPI project werken we ook aan minder emissies vanuit bedrijven, erven en percelen naar water.
- 6 In de Alblasserwaard zijn ongeveer 50 polders, in de Vijfheerenlanden zijn er 5. We kunnen in een polderaanpak meerdere polders tegelijk opnemen als dat vanuit de inwoners logisch is.
- 7 Een provinciale gebiedscommissie is een wettelijk verankerd overlegorgaan dat de provincie inzet om op een geïntegreerde, participatieve en strategische manier een groot (regionaal) gebied te plannen en te beheren. De juridische fundering ligt in de Provinciewet, de Omgevingswet (met het Besluit gebiedsgerichte instrumenten) en sectorale wetten zoals de Waterwet en Wet natuurbescherming. Door verschillende belanghebbenden (gemeenten, waterschappen, natuur-/agrarische organisaties, economische actoren) onder één dak te brengen, kan de commissie zorgen voor een coherent beleid, efficiënte uitvoering en meetbare resultaten op lange termijn (bron Lumo AI Internet, we vragen een echte expert nog om advies).
- 8 Subsidieaanvraag in 2025.
- 9 Agrarisch Collectief als initiatiefnemer.
- 10 We gaan van 400 naar 525 ha oeverbeheer en van 40 naar 120 ha slootbeheer in 2027
- 11 Monomestvergisting in Molenlanden, Onderzoek DLV, analyse 3 vergistingsconcepten
- 12 Hierbij is gebruik gemaakt van eerder verschenen stukken als de gebiedsagenda Alblasserwaard, ambitiedocument landbouw Molenlanden en gebiedsagenda Vijfheerenlanden, landbouwvisie Vijfheerenlanden, Landbouwverkenning Alblasserwaard
- 13 Monomestvergisting, Onderzoek DLV, analyse 3 vergistingsconcepten
- 14 Programma Regiodeal Waarden van het Groene Hart, september 2025
- 15 Met governance bedoelen we besturen, aansturen, verantwoorden en borgen op schaal van Alblasserwaard-Vijfheerenlanden, in de context van NOVEX, het Groene Hart en richting Rijk.
- 16 Dit project start in 2026 met 100-150 melkveehouders in Krimpenerwaard, Alblasserwaard en Lopikerwaard en duurt tot en met 2028. Voorstel om op te schalen maken.
- 17 Via het KPI project werken we ook aan minder emissies vanuit bedrijven, erven en percelen naar water.
- 18 In de Alblasserwaard zijn ongeveer 50 polders, in de Vijfheerenlanden zijn er 5. We kunnen in een polderaanpak meerdere polders tegelijk opnemen als dat vanuit de inwoners logisch is.
- 19 Een provinciale gebiedscommissie is een wettelijk verankerd overlegorgaan dat de provincie inzet om op een geïntegreerde, participatieve en strategische manier een groot (regionaal) gebied te plannen en te beheren. De juridische fundering ligt in de Provinciewet, de Omgevingswet (met het Besluit gebiedsgerichte instrumenten) en sectorale wetten zoals de Waterwet en Wet natuurbescherming. Door verschillende belanghebbenden (gemeenten, waterschappen, natuur-/agrarische organisaties, economische actoren) onder één dak te brengen, kan de commissie zorgen voor een coherent beleid, efficiënte uitvoering en meetbare resultaten op lange termijn (bron Lumo AI Internet, we vragen een echte expert nog om advies).
- 20 Koplopergroep gaat samenwerking aan om voor meer grip op rioolwaterlozingen bij bedrijven - Delfland

- 21 Monomestvergisting Molenlanden, analyse 3 vergistingsconcepten, DLV, 14 oktober 2025
- 22 Monomestvergisting Molenlanden, analyse 3 vergistingsconcepten, 14 oktober 2025
- 23 Subsidieaanvraag in 2025
- 24 Agrarisch Collectief als initiatiefnemer.
- 25 We gaan van 400 naar 525 ha oeverbeheer en van 40 naar 120 ha slootbeheer in 2027
- 26 Uit: Gebiedsagenda Alblasserwaard
- 27 Uit: Toekomstvisie Molenlanden 2050
- 28 Landschapsverkenning Alblasserwaard, januari 2025
- 29 <https://lokaleregelgeving.overheid.nl/CVDR702135/>
- 30 <https://collectief-av.nl/>
- 31 <https://www.vwnatuurenlanschap.nl/wp-content/uploads/2022/11/Artikel-Prachtsloten-15-11-2022-klein.pdf>
- 32 <https://www.vwnatuurenlanschap.nl/groenblauwe-dooradering/> (wachtwoord: GBDA)
- 33 Natura 2000 - Provincie Zuid-Holland en Natuurnetwerk Nederland (NNN) - Provincie Zuid-Holland
- 34 <https://www.vwnatuurenlanschap.nl/wp-content/uploads/2025/01/Landschapsverkenning-Alblasserwaard-definitief-7-1-2025-spread-.pdf>
- 35 Uit: Watervisie 2050 Rivierenland
- 36 Rapport 'toelichting peilbesluit Rivierenland', Witteveen en Bos: https://cuatro.sim-cdn.nl/waterschaprivierenland/uploads/toelichtend_rapport_hoofdtekst_o_o.pdf?cb=badjpPMZ
- 37 <https://www.kbf.nl/themes/broeikasgassen-en-veenoxidatie/>
- 38 https://cuatro.sim-cdn.nl/waterschaprivierenland/uploads/toelichtend_rapport_hoofdtekst_o_o.pdf?cb=badjpPMZ
- 39 KRW-restopgave nutriënten in Zuid-Holland, conceptrapport, Wageningen Environmental Research, Schipper, P., Hehenkamp, M., Mi-Gegotek, Y., Groenendijk, P., Renaud, L., Buiert, A. en Nijboer, M. (november 2024)
- 40 <https://www.waterschaprivierenland.nl/gebiedsprogramma-alblasserwaard-vijfheerenlanden-a5h>

Colofon

Opdrachtgever: Regiegroep Alblasserwaard

Tekst:

Marjolein van Woerkom | Wing

Roelof Westerhof | ORG-ID

Marc Trouwborst | Gemeente Molenlanden

Joost van Oosterwijk | Provincie Zuid-Holland

José Lemmen | Provincie Zuid-Holland

Daan Willems | Waterschap Rivierenland

Ontwerp en vormgeving rapportage: Wing | Studio Koelewijn Brüggewirth

Beeldmateriaal: Adobe Stock en Beeldstories