

ONTWERP OMGEVINGSVISIE MOLENLANDEN

20 februari 2024



***We doen het Molenlands,
we doen het samen!***

Molenlanden 


anteagroup

Inhoudsopgave

1.	Een omgevingsvisie voor Molenlanden	3
1.1	Molenlanden in 2040: we doen het Molenlands, we doen het samen!	3
1.2	De omgevingsvisie staat niet op zichzelf	3
1.3	Hoe werkt deze omgevingsvisie door?	3
1.4	Participatie	4
2.	De unieke kracht van Molenlanden	5
2.1	Samenbrengen van kwaliteiten en uitdagingen als basis voor onze ambities	5
2.2	Onze unieke kwaliteiten	5
2.3	Onze zorgen voor nu, straks en later	6
2.4	Gebieden die we in onze gemeente onderscheiden	7
3.	Onze ambities voor de toekomst	9
3.1	Ambities voor een leefbare toekomst	9
3.2	Ambitie 1 : Levendige kernen met een eigen karakter	9
3.3	Ambitie 2 : Een gezonde, inclusieve en samenredzame samenleving	10
3.4	Ambitie 3 : Een vitaal en toekomstbestendig landelijk gebied: water en bodem sturend	10
3.5	Ambitie 4 : Een optimaal ondernemersklimaat voor passende bedrijvigheid	12
3.6	Ambitie 5 : Een klimaatrobuuste, circulaire en energieneutrale gemeente	13
3.7	Ambitie 6 : Een veilig en duurzaam bereikbare gemeente	13
3.8	De ambities in samenhang met elkaar	14
3.9	Hoe nu verder?	15
4	Werken met de omgevingsvisie	16
4.1	Het werken met de Omgevingswet	16
4.2	Sturingsfilosofie en samenwerking	16
4.3	Onze gemeente binnen de regio en provincie	17
4.4	Financiële uitvoerbaarheid	17
Bijlage	Verdieping op thema's	18

Een omgevingsvisie voor Molenlanden

1.1

Molenlanden in 2040: we doen het Molenlands, we doen het samen!

Voor u ligt de omgevingsvisie voor Molenlanden. In deze omgevingsvisie bepalen we onze koers voor de toekomst van onze gemeente. De omgevingsvisie gaat over de inrichting van onze fysieke leefomgeving. We kijken vooruit, met als stip op de horizon het jaar 2040.

We zien de wereld om ons heen snel veranderen. We willen kunnen inspelen op nieuwe ontwikkelingen en kansen, terwijl we ook willen vasthouden aan onze gedeelde waarden. Dus als we vooruitkijken, wat zien we dan op ons afkomen en voor welke opgaven staan we met elkaar? Welke krachten kunnen we inzetten en welke keuzes moeten we nu maken om ervoor te zorgen dat de gemeente ook in 2040 een fijne plek is om te wonen, te werken en te genieten?

We doen het in ieder geval op onze Molenlandse manier. In Molenlanden zijn we niet allemaal hetzelfde en iedereen telt mee. Onze kernen hebben ieder een eigen identiteit, er is sprake van een toenemende diversiteit tussen inwoners (achtergrond, geloof, gezondheid, sociaaleconomische positie) en we kennen een gevarieerd aanbod van bedrijven en recreatieve voorzieningen. We delen in Molenlanden dat we betrokken zijn bij elkaar en het gebied om ons heen. De hechte samenleving in de kernen en de actieve deelname aan het lokale verenigingsleven zijn hier goede voorbeelden van. We zetten onze verschillen om in onze kracht. We bouwen op elkaar en helpen de ander als dit niet vanzelf gaat. Samen werken we aan een leefbare gemeente voor onszelf, maar vooral ook voor de generaties na ons. Daarbij hebben we aandacht voor de rust, ruimte en openheid van de polder, de ligging in de Alblasserwaard, het veenweidegebied, de natuur en het water. We stellen hoge ambities op allerlei vlakken: (agrarisch) ondernemerschap, sociale samenhang, duurzaamheid, innovatie en een gezonde en prettige leefomgeving. Maar we zijn ervan overtuigd dat we deze ambities waar kunnen maken als we onze krachten bundelen en er samen aan werken. Zo doen we dat in Molenlanden, nu en in de toekomst.

Met deze omgevingsvisie willen we alle inwoners, ondernemers en andere belanghebbenden uitnodigen en inspireren om bij te dragen aan onze ambities voor de toekomst. Deze ambities helpen ons bij het maken van keuzes. Het is de basis voor een samenhangend beleid en maakt het voor iedereen duidelijk waar we naartoe werken. Molenlanden maken we samen en als gemeente zijn we daarbij graag een partner.

1.2

De omgevingsvisie staat niet op zichzelf

De omgevingsvisie schetst een kader voor de toekomst. Het is een integrale langetermijnvisie voor de hele fysieke leefomgeving. De omgevingsvisie is, onder de Omgevingswet, een verplicht instrument voor het Rijk, provincies en gemeenten.

Voordat de omgevingsvisie is opgesteld, is gewerkt aan de eerste contouren van de Toekomstvisie 2050. We gaan deze Toekomstvisie samen met de raad nog verder brengen. De Toekomstvisie moet een wenkend perspectief worden voor de nog langere termijn: een ideaalbeeld waar wij ons naartoe getrokken voelen. De Toekomstvisie vormt straks de paraplu boven de omgevingsvisie en de visie sociaal domein. De omgevingsvisie is het belangrijkste strategische beleidsdocument voor de inrichting van de fysieke leefomgeving en past binnen het vergezicht van de Toekomstvisie.

De fysieke leefomgeving houdt niet op bij de grens van een (dorps)kern, de gemeente, het waterschap of de provincie. De gemeente Molenlanden is ook niet de enige partij die zich bezighoudt met het denken over de toekomst. Ook op landelijk, provinciaal en regionaal niveau wordt er op diverse terreinen gewerkt aan visies op de toekomst en koersbepalingen voor bepaalde vraagstukken. We sluiten zoveel mogelijk aan op de ambities die worden geschetst, of maken weloverwogen andere keuzes die wellicht beter aansluiten op de Molenlandse situatie. We kiezen ook hier voor een goede samenwerking, afstemming en verbinding met al deze partijen.

1.3

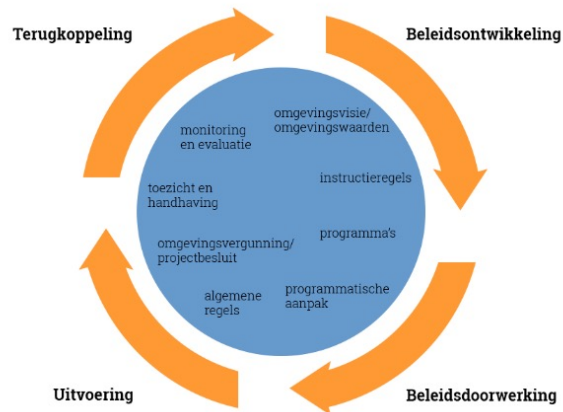
Hoe werkt deze omgevingsvisie door?

Een omgevingsvisie staat niet op zichzelf. Om de beleidsdoelen na te streven en te realiseren zijn andere instrumenten nodig. Een deel van deze instrumenten valt onder de Omgevingswet. De Omgevingswet kent vier kerninstrumenten waarmee gemeenten kunnen werken:

- Omgevingsvisie: het integrale gemeentelijke beleid voor de inrichting van de fysieke leefomgeving;
- Omgevingsprogramma: de meer concrete uitwerking van het beleid (per thema of gebied);
- Omgevingsplan: de (juridische) regels voor de fysieke leefomgeving;
- Omgevingsvergunningen: toestemming voor activiteiten (zoals bouwen).



Onderstaande beleidscyclus biedt een structuur om de instrumenten van de Omgevingswet te ordenen. De omgevingsvisie vormt de start van de beleidsontwikkeling.



De omgevingsvisie vormt de basis voor de wijze waarop we het bestaande beleid en de lopende trajecten gaan organiseren. Daarbij zullen we verder aansluiten bij de instrumenten die de Omgevingswet ons biedt. De uitwerking van de ambities en doelen kan plaatsvinden in gebiedsprogramma's. De juridische vertaling naar wat de inwoners bindt, vindt plaats in het omgevingsplan. De uitwerking van de omgevingsvisie in gebiedsprogramma's zal in de komende jaren gaandeweg gaan plaatsvinden.

Programma's

Een nieuw instrument in de Omgevingswet is het programma. Een programma is een verdere uitwerking van de ambities van de omgevingsvisie. Programma's kunnen thematisch en gebiedsgericht worden opgepakt. Een programma geeft aan wat de keuzes die met de omgevingsvisie zijn gemaakt concreet betekenen voor een bepaald gebied of kern of hoe we concreet willen omgaan met een bepaald thema. Een programma kan vervolgens meerdere projecten of maatregelen bevatten om hier uitvoering aan te geven.

Wanneer het programma beleidskeuzes bevat, zal dit worden voorgelegd aan de gemeenteraad. Een programma met (nieuwe of afwijkende) beleidskeuzes kan ook aanleiding zijn om ambities en doelen uit de omgevingsvisie te herijken. Daarmee blijft de omgevingsvisie van Molenlanden een levend document.

Omgevingsplan

Onder de Omgevingswet heeft elke gemeente één omgevingsplan voor haar grondgebied. Dit is het juridisch bindend plan voor elke inwoner van de gemeente. Het omgevingsplan bevat de gemeentelijke regels voor activiteiten die gevolgen kunnen hebben voor de

fysieke leefomgeving. Het omgevingsplan heeft betrekking op alle onderdelen van de fysieke leefomgeving en is daarmee breder dan alleen regels op het gebied van ruimtelijke ordening (zoals bij de voormalige bestemmingsplannen het geval was).

1.4

Participatie

De omgevingsvisie is tot stand gekomen in dialoog met inwoners, ondernemers en belanghebbenden. We hebben op basis van bestaande visies, beleidsstukken en processen een eerste aanzet tot een omgevingsagenda gemaakt. Deze eerste aanzet is aanleiding geweest om in 2023 in meerdere bijeenkomsten met elkaar in gesprek te gaan. Zes thema's vormden de leidraad voor deze gesprekken.

1. Meer ruimte voor groen in de straten in relatie tot bestaande parkeerdruk.
2. Het gebruik van de wegen in de linten door auto-, landbouw- en vrachtverkeer in relatie tot een veilige situatie voor (recreatief) fietsverkeer.
3. Welke aanvullende regels (naast rijksregels) zouden we moeten opnemen op het gebied van het verduurzamen van nieuwe gebouwen (woningen en bedrijven)?
4. Het plaatselijk verkleinen van de geurcontouren voor een gezonder woon- en leefklimaat versus voldoende ruimte voor (agrarische) bedrijvigheid.
5. Hoe om te gaan met de kernen waarbinnen bestaande stads- en dorpskernen geen ruimte meer is voor bebouwing, maar wel behoefte is aan uitbreiding? Wat is onze visie op ontwikkeling binnen bestaande kernen? En aan welke criteria moet een nieuwe locatie buiten bestaande kernen voldoen, bijvoorbeeld op het gebied van bodemdaling, rioleringscapaciteit en verkeerscapaciteit?
6. Bescherming van landschappelijke kwaliteit in het buitengebied in relatie tot ontwikkelingen in de linten.

Over de eerste drie thema's is ook een vragenlijst uitgezet naar de inwoners. Hierop hebben ruim 1.300 inwoners gereageerd. De uitkomsten hiervan hebben we meegenomen in verdere beeldvorming met de raad.

Over de thema's hebben we dialooggesprekken gevoerd met inwoners, ondernemers, experts en andere overheden. Ook is aangehaakt op lopende processen en participatietrajecten bij lopende vraagstukken in de gemeenten.

Uiteindelijk hebben de gesprekken en participatiebijeenkomsten geleid tot vijf raadsvoorstellen waar de gemeenteraad medio 2023 al over heeft besloten. De beleidskaders uit deze raadsbesluiten zijn deel van deze omgevingsvisie, andere delen worden opgenomen in het op te stellen omgevingsplan of andere uitvoeringsdocumenten.

Tot slot wordt de omgevingsvisie in 2024 voor een periode van zes weken officieel ter inzage gelegd om de inwoners en ondernemers en alle andere betrokkenen in de gemeente mee te nemen in het verhaal van de omgevingsvisie. Dit gebeurt op formele wijze, met mogelijkheid voor het indienen van zienswijzen.

De unieke kracht van Molenlanden

2.1

Samenbrengen van kwaliteiten en uitdagingen als basis voor onze ambities

Molenlanden kent veel unieke kwaliteiten. Van het open landschappelijke karakter van hoge kwaliteit tot de bijzondere toeristisch-recreatieve voorzieningen en van de eigenheid van de diverse kernen tot de bloeiende ondernemerscultuur. Deze kwaliteiten vormen de basis van onze identiteit en vormen het fundament van onze ambities voor nu, straks en later. Waar nodig beschermen we deze kernkwaliteiten en waar mogelijk versterken we ze.

Daarnaast zien we in onze gemeente meerdere uitdagingen, waaronder de effecten van bodemdaling, de bereikbaarheid van onze kernen en voorzieningen en de veranderende bevolkingssamenstelling. Sommige van deze uitdagingen worden alleen maar groter door de grote transities waar ook Molenlanden mee te maken heeft. Denk aan de energietransitie, aanpassing aan klimaatverandering, de transitie van het landelijk gebied, de woningbouwopgave en de opvang van vluchtelingen. Allemaal opgaven waar we samen voor gaan staan.

In deze omgevingsvisie brengen we die opgaven bij elkaar en formuleren we onze ambities voor de inrichting van de fysieke leefomgeving. Door integraal antwoord te geven op de uitdagingen die we nu al hebben of die ons in de (nabije) toekomst te wachten staan, geven we hier een duurzame invulling aan. De unieke kwaliteiten van Molenlanden vormen daarbij onze basis.

2.2

Onze unieke kwaliteiten

Molenlanden bezit vele kernkwaliteiten, waarvan enkele ook uniek in de regio en misschien zelfs Nederland zijn. Hier zijn we trots op en deze kwaliteiten vormen dan ook de basis voor de koers van onze gemeente. Zonder uitpuittend te zijn, noemen we hier de belangrijkste. Deze kernkwaliteiten willen we waarborgen: beschermen waar nodig en versterken waar het kan.

Een innovatieve gemeente

Molenlanden is een innovatieve gemeente in Zuid-Holland met ambitie om als krachtige (samenwerkings-)partner op bovenlokaal niveau te opereren. Molenlanden heeft voldoende adaptief en innovatief vermogen om in te spelen op ontwikkelingen in onze dynamische regio. Er is aandacht voor de balans tussen traditionele waarden, het verleden, lokale betrokkenheid en een open houding tegenover positieve veranderingen en ontwikkelingen.

Kernen met een eigen karakter en een sterk gemeenschapsgevoel

Molenlanden bestaat uit verschillende dorpen en een stad, waar een sterk gemeenschapsgevoel heerst, met ieder een eigen karakter. De inwoners van Molenlanden staan bekend om hun onderlinge betrokkenheid, saamhorigheid en actieve deelname aan het lokale verenigingsleven. Er is sprake van een betrokken samenleving waar een verscheidenheid aan voorzieningen op het gebied van sport, ontmoeting, cultuur, recreatie en geloof aanwezig is.

Een bloeiende ondernemerscultuur

Molenlanden heeft een bloeiende ondernemerscultuur, waarbij lokale bedrijven en ondernemingen niet alleen een belangrijke rol spelen in de economie en werkgelegenheid, maar ook bedragen aan de sociale samenhang in Molenlanden. Molenlanden kent een breed palet aan bedrijvigheid met de agrarische economie, maakindustrie, logistiek, dienstverlening en toerisme. Onze ondernemers zijn ondernemend, innovatief, creatief en betrokken.

Open landschappelijk karakter van hoge kwaliteit

Kenmerkend voor ons landschap is de afwisseling tussen uitgestrekt veenweidegebied, agrarische gronden, natuur, groen, water, dijkwegen en linten. Het landschap wordt doorsneden met knotwilgenlinten en kent van oudsher eendenkooien, geriefbosjes, grienden en pestbosjes. Het is een bijzonder stuk Groene Hart. Het landschap straalt rust en ruimte uit. Het is voor ons een belangrijke drager voor bestaande en nieuwe ontwikkelingen.

Water als rode draad door onze geschiedenis en het landschap

Water is overal aanwezig in Molenlanden. Het vormt een rode draad door onze geschiedenis en het landschap. Het zorgt voor ons (grond)drinkwater, voor recreatie en geeft ons landschap kleur. Ook zijn de vele voorzieningen zichtbaar die ons gebied drooghouden. Van de molens die dat eeuwen geleden deden tot de moderne gemalen en pompsystemen. Ook zorgt het water voor bijzondere natuurgebieden. Drie Natura 2000-gebieden (Boezems Kinderdijk, Donkse Laagten en Lingegebied & Diefdijk-Zuid) liggen (deels) binnen onze gemeente.



Cultuurhistorie van (inter)nationale allure

In Molenlanden zijn nog veel elementen uit het verleden zichtbaar. Zo zijn er meerdere archeologische en cultuurhistorische waarden te vinden. Voorbeelden zijn Werelderfgoed Kinderdijk, de mooie historische kernen en vestingstad Nieuwpoort, de vestingwerken en inundatiegebieden van de Oude Hollandse Waterlinie. Bezoekers van over de hele wereld komen naar Molenlanden om deze plekken te bezoeken.



druk op drinkwatervoorzieningen verder toe. Dit betekent ruimtereservering voor grondwater-beschermingsgebieden en nieuwe locaties voor aanvullende strategische voorraden (ASV's).

Transitie van de sterke agrarische sector

Klimaatadaptatie en bodemdaling geven al veel uitdagingen voor de agrarische sector. De problematiek rondom stikstof en biodiversiteit zijn daar de afgelopen jaren bij gekomen. Ook het waarborgen van de kwaliteit van grondwater en oppervlaktewater is een opgave (Kaderrichtlijn Water). Dit alles betekent dat ook de agrarische sector in Molenlanden voor een grote transitie staat.

Grote opgaven rondom energie

De energietransitie brengt grote uitdagingen met zich mee op verschillende schaalniveaus. Van het verduurzamen van woningen tot systeemkeuzes op nationaal niveau. Ook de beperkte netcapaciteit is een uitdaging. Dat brengt beperkingen met zich mee, maar soms ook kansen, bijvoorbeeld voor de uitbreiding en verduurzaming van bedrijventerreinen. Dat geldt ook voor de inpassing van de Regionale Energieopgave (RES) in het landelijk gebied.

Bereikbaarheid, verkeersveiligheid, leefbaarheid en aanbod openbaar vervoer

De wegeninfrastructuur in onze gemeente en van/naar andere gemeenten is fors drukker geworden. Dit komt vooral door de toename van het personen- en vrachtvervoer op zowel de lokale, provinciale als rijkswegen en het hiermee samenhangende sluipverkeer en recreatief vervoer, zowel in de polder als door de kernen. Dit heeft gevolgen voor de verkeersveiligheid, met name voor fietsers, en voor de leefbaarheid in de kernen. Openbaar vervoer is een uitdaging in vrijwel elke landelijke gemeente, zo ook Molenlanden. Voor een goede bereikbaarheid van de kernen, als alternatief voor de auto, zijn voldoende aanbod van openbaar vervoer of van andere vormen van betaalbare en duurzame mobiliteit belangrijk.

Veranderende demografische structuur

Ook in Molenlanden neemt de vergrijzing toe. Mensen worden ouder en de groep ouderen groeit. Daarnaast zien inwoners zich in toenemende mate geconfronteerd met afnemende bestaanszekerheid (inkomenszekerheid zodat iedereen mee kan doen op zijn/haar wijze). Daarnaast is de mentale gezondheid (van met name jongeren) een toenemend aandachtspunt. Dit zijn aandachtspunten niet alleen voor het sociaal domein. De vraag naar passende (zorg)woningen en voorzieningen zijn elementen die ook direct betrekking hebben op de fysieke leefomgeving.

Voldoende en passende woningen voor onze inwoners nu en in de toekomst

Onze gemeente is een fijne plek om te wonen en dat willen we zo houden. Komende jaren staan we voor een woningbouwopgave, zowel wat betreft aantal als type woningen. Demografische ontwikkelingen veranderen de vraag naar het type woningen. Denk aan de dubbele vergrijzing, meer mantelzorg, kleinere huishoudens en meer diversiteit in de

2.3

Onze zorgen voor nu, straks en later

Molenlanden kent uiteraard ook diverse uitdagingen, aandachtspunten en knelpunten: onze zorgen. Deze zorgen zijn er nu, maar als we hier niet aan werken kunnen deze groter en urgenter worden. Zorgen zijn er in allerlei soorten en maten. Veel zorgen ontstaan doordat opgaven ergens in de ruimte moeten landen en niet alles op dezelfde plek mogelijk is. Er is sprake van een toenemende druk op de ruimte waardoor keuzes moeten worden gemaakt. We noemen hier onze belangrijkste zorgen, passend bij de schaal van onze omgevingsvisie.

Bodemdaling in ons veenweidegebied

In het veenweidegebied speelt bodemdaling al jarenlang een grote rol. Het is een proces dat waterbeheerders en agrariërs al eeuwen bezighoudt, maar wat steeds vaker tot problemen leidt, zoals verzakkingen bij bebouwing en meer CO₂-uitstoot. Door de verdere klimaatverandering en het nieuwe uitgangspunt 'water en bodem sturend' van het Rijk zal dit aandachtspunt centraal staan in vele ontwikkelingen binnen onze gemeente.

Klimaatverandering en drinkwatervoorziening

De verdergaande klimaatverandering leidt tot maatregelen om de dijken te versterken en ook water beter vast te houden en af te voeren. Ook zal de hevigheid van buien en stormen toenemen en ook in de kernen leiden tot overlast. Zeker omdat de maximumcapaciteit van ons rioleringsstelsel in de lintbebouwing (bijna) bereikt is. Tegelijkertijd zien we ons geconfronteerd met toenemende droogte. Daarbij neemt de

Gebieden die we in onze gemeente onderscheiden

We hebben als gemeente verschillende hoofdelementen in ons gebied. De kaart hierna laat verschillende elementen van Molenlanden zien. De twintig kernen bevinden zich verspreid over de gemeente van 192 km². Aansluitend aan de kernen en tussen de kernen liggen dijkwegen en linten. Molenlanden kent twee grote provinciale wegen, de N214 (oost-west) en de N216 (noord-zuid). Wegen buiten de kernen zijn van het waterschap. Belangrijke verkeersaders zijn verder de rijksweg A15, de Betuwespoorlijn, de Merwedelingelijn met een station in Arkel (zuidrand) en de rijksweg A27 (oostzijde). Aan de noordrand ligt Molenlanden tegen de Lek, met veerdiensten bij Groot-Ammers, Streefkerk en Kinderdijk richting de Krimpenerwaard. Aan de westkant raken we aan het stedelijk gebied van de Drechtsteden, met aanpalende ontwikkelingen op het gebied van woningbouw, duurzame energieopwekking en opvang van vluchtelingen.

Buiten onze kernen ligt een groot agrarisch buitengebied. Het landschap van het buitengebied varieert door de ondergrond (veen, rivierklei en zeeleij) en wordt doorsneden door onder meer de Graafstroom en de Giessen. Op de kaart hierna is het netwerk van agrarisch gebied, water, groen en natuur goed te zien. Naast agrarisch gebied hebben we meerdere natuurgebieden en een aantal recreatieve trekpleisters. Werelderfgoed Kinderdijk is op de kaart apart aangegeven.

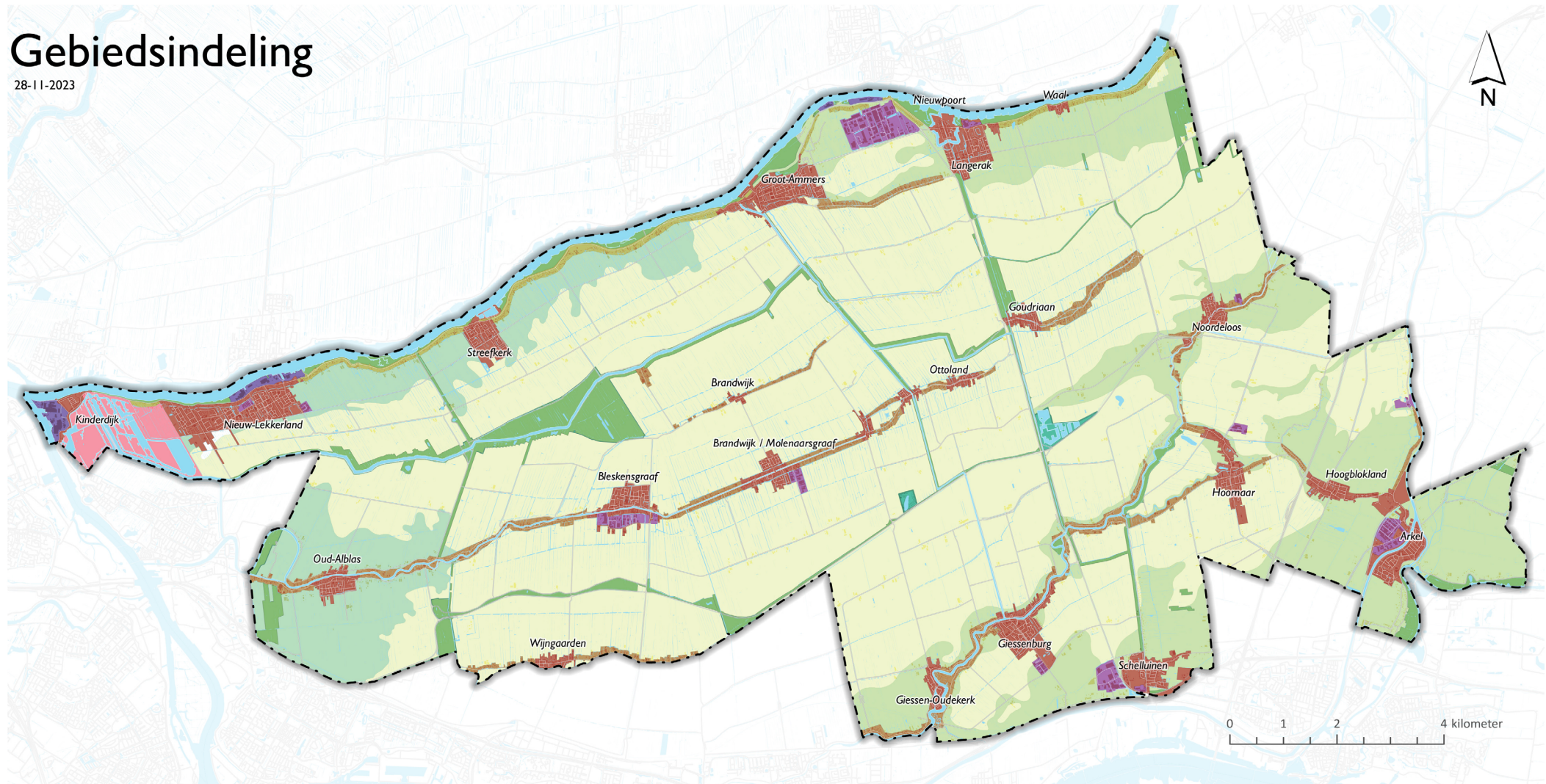
Een belangrijk deel van onze bedrijvigheid is gevestigd op bedrijventerreinen. Deze terreinen liggen tegen een aantal kernen aan. Enkele van deze terreinen zijn toegankelijk via water (watergebonden bedrijventerreinen). Daarnaast kennen we solitaire bedrijvigheid in de kernen en in het buitengebied.

Deze indeling (kernen, agrarisch gebied, water en groen, verkeersaders en bedrijvigheid) sluit aan bij onze kwaliteiten en bij de opgaven die we hiervoor hebben beschreven. Tegen de achtergrond van ons gebied, de kwaliteiten en de opgaven formuleren we hierna een aantal ambities. Die ambities vormen onze leidende principes en ons kader om antwoord te geven op de opgaven, passend bij wie we zijn als Molenlanden. De gebiedsindeling vormt straks ook de basis voor de gebiedsgerichte uitwerking van onze omgevingsvisie in meer concrete programma's en uitvoeringsplannen.



Gebiedsindeling

28-11-2023



Kernen

- Dorpen en steden
- Dorpslinten
- Dijklinten

Agrarisch buitengebied

- Agrarisch buitengebied - veengronden
- Agrarisch buitengebied - rivierkleigronden
- Agrarisch buitengebied - zeekleigronden
- Recreatief buitengebied
- Natuurgebieden (Natura2000 en NNN)

Bedrijven(terreinen)

- Watergebonden bedrijventerreinen
- Reguliere bedrijventerreinen

Werelderfgoed

- Kinderdijk

Algemeen

- Gemeentegrens
- Wegen
- Water

Onze ambities voor de toekomst

3.1

Ambities voor een leefbare toekomst

Molenlanden heeft zoals aangegeven een aantal unieke kernkwaliteiten. Daarnaast zijn er in deze snel veranderende wereld ook zorgen voor nu, straks en later. Om te zorgen voor een prettige toekomst stellen we op de Molenlandse manier hoge ambities op allerlei vlakken.

Het is niet automatisch zo dat ambities bij elkaar passen en/of elkaar versterken. Het stapelen van ambities zorgt er ook voor dat we voor keuzes komen te staan. Wat geven we prioriteit, hoe kunnen we ontwikkelingen combineren met andere ambities en welke randvoorwaarden stellen we?

In dit hoofdstuk beschrijven we zes leidende ambities die we onszelf stellen in de omgevingsvisie. In de bijlage is een verdere verdieping gegeven van de diverse thema's die in de ambities tot uitdrukking komen. We zetten hiermee onze koers neer voor de toekomst. Komende jaren staan we voor keuzes; bij het uitwerken van beleid en bij het mogelijk maken van ontwikkelingen en initiatieven. Bij elke keuze willen we optimaal bijdragen aan deze zes ambities. Dat doen we op z'n Molenlands en dus samen met inwoners, ondernemers, andere overheden en belanghebbenden.

De ambities kunnen niet los van elkaar worden gezien. Met elkaar vormen ze een integrale blik op de toekomst. Die integrale afweging leidt soms tot versterking en soms tot noodzakelijke keuzes. Hierna leest u onze ambities voor de toekomst, de kansen die we daarbij zien en de keuzes die soms moeten worden gemaakt.



3.2

Ambitie 1: Levendige kernen met een eigen karakter

De twintig kernen van de gemeente hebben ieder een eigen karakter en identiteit. Dat maakt het voor de inwoners prettig om er te wonen en te leven. Er heerst een sterk gemeenschapsgevoel en er is sprake van veel onderlinge betrokkenheid en saamhorigheid. Dit willen we graag in stand houden en samen met de inwoners optimaliseren. De lokale economie, een prettige woonomgeving en een goed voorzieningenniveau zijn, naast de inwoners zelf, de motoren achter vitale kernen. Wel zien we de samenstelling van de bevolking veranderen. Mensen worden steeds ouder en de groep oudere mensen wordt steeds groter (dubbele vergrijzing), de omvang van huishoudens wordt steeds kleiner en we zien een toenemende diversiteit in doelgroepen. We spelen hierop in zodat de kernen ook in de toekomst vitaal zijn.

Dit betekent wat voor het woningaanbod, waarbij **we streven naar voldoende, betaalbare en (levensloop)geschikte woningen voor verschillende doelgroepen**. De bevolkingsontwikkelingen in de gemeente zelf zorgen ervoor dat er de komende jaren behoefte is aan meer woningen met meer diversiteit in het aanbod. Deze woningbehoefte moet een plek krijgen, maar wel passend binnen onze (landschappelijke en natuurlijke) kwaliteiten en passend binnen het principe 'water en bodem sturend'.

Molenlanden beschikt over uitgebreide hoeveelheid aan voorzieningen, waaronder zwembaden en sportvoorzieningen (38 sportaccommodaties). Deze voorzieningen vragen ruimte waar de druk op de ruimte al hoog is. Wel zijn deze voorzieningen van belang voor de leefbaarheid van de kernen, het verenigingsleven en daarmee ook de saamhorigheid in de gemeenschap en voor gezondheid en bewegen. **We streven naar de ontwikkeling van voorzieningen in grote kernen en behoud van (toegankelijke) voorzieningen in kleinere kernen. Daarbij vinden we de nabijheid van onderwijs van belang.** We willen het sociale contact en de sociale samenhang behouden en waar mogelijk bevorderen door het realiseren en behouden van openbare ontmoetingsplekken die toegankelijk zijn voor iedereen. **We willen verder zorg dragen voor een prettige, veilige en toegankelijke leefomgeving, met aandacht voor groen, gezondheid, en beweging.** We werken aan een openbare ruimte met voorzieningen die toegankelijk zijn en die stimuleren om gaan bewegen en te sporten. We streven naar een toegankelijk sportaanbod voor alle Molenlanders. We zetten bewust in op vitale sportcomplexen, sporthallen en zwembaden en onderzoeken mogelijkheden om bestaande complexen multifunctioneler te benutten.

Ambitie 2: Een gezonde, inclusieve en samenredzame samenleving

We willen de fysieke en mentale gezondheid bevorderen door de gezondheid van onze inwoners te beschermen tegen bijvoorbeeld geluidsoverlast en hittestress. Met de vergroening (met name bomen) en inrichting van onze leefomgeving faciliteren we een gezonde leefstijl. We hebben de taak om de maatschappelijke opgaven van een gezonde en veilige leefomgeving onderdeel te maken van de fysieke thema's zoals ruimte, water, milieu, natuur en landschap.

In onze gemeente zijn alle inwoners even belangrijk, telt iedereen mee en neemt iedereen naar eigen kunnen deel. We willen dat iedereen, ongeacht hun achtergrond of beperking, de kans krijgt om volwaardig deel te nemen aan de maatschappij en hun talenten te benutten. We gaan uit van de mogelijkheden, eigen regie en kracht, in plaats van de beperkingen, onmogelijkheden en afhankelijkheid.

We erkennen dat wanneer inwoners zich richten op hun veerkracht en op wat hun leven betekenisvol maakt, dit preventief werkt en problemen kan voorkomen. Daar waar inwoners het niet (helemaal) redden is er een vangnet van hulp en ondersteuning.

De trend van toenemende kansenongelijkheid willen we tegengaan door in te zetten op zekerheid van voldoende en voorspelbaar inkomen, de zekerheid van werk en van mee kunnen doen in de samenleving. Maar ook de zekerheid van een dak boven je hoofd in een geschikte en betaalbare woning, in een veilige en prettige omgeving, met snelle en toegankelijke dienstverlening.

Met de komst van de Spreidingswet krijgt Molenlanden ook nieuwkomers in het gebied. We creëren daarvoor kleinschalige opvang die past bij onze kernen. We willen de kracht van de gemeenschapszin gebruiken om nieuwkomers een veilige en fijne woonplek te bieden.

We willen actief inspelen op behoefte en veranderingen als gevolg van een veranderende bevolkingssamenstelling. In Molenlanden is een dubbele vergrijzing zichtbaar. De groep 65-plussers wordt groter en de ouderen worden gemiddeld ook ouder. Het aantal inwoners onder 65 jaar wat voor hen kan zorgen neemt daarbij af. We verwachten daarom een toenemende vraag naar ondersteuning op allerlei levensgebieden, gericht om het langer zelfstandig thuis wonen mogelijk te maken. Tegelijkertijd neemt ook de druk op mantelzorg en de vraag naar informele zorg toe. Dat vertaalt zich in de fysieke leefomgeving naar de vraag naar ruimte voorzieningen en mantelzorgwoning en -ontmoetingsmogelijkheden.

Ook richten we ons op het tegengaan van eenzaamheid. We willen ervoor zorgen dat iedereen mee kan doen, ook kwetsbare doelgroepen. Het probleem zit hier vaak vooral in het aanbod van toegankelijke voorzieningen en in de bereikbaarheid ervan. Met name in het buitengebied zijn mensen vaak afhankelijk van eigen vervoer. We benutten



beschikbare faciliteiten in de kernen optimaal, zowel door een betere benutting van bestaande locaties zoals dorpshuizen, als door het betrekken van andere locaties zoals zorginstellingen en sportverenigingen. We maken ontmoetingsplekken breed toegankelijk en aantrekkelijk voor alle inwoners, om zo de verbinding tussen wonen, zorg en sociale interactie te bevorderen.

In Molenlanden is er sprake van een sterke gemeenschapszin waarin inwoners en ondernemers naar elkaar omkijken en voor elkaar zorgen. Dit is een waardevolle eigenschap die we blijven koesteren.

Ambitie 3: Een vitaal en toekomstbestendig landelijk gebied: water en bodem sturend

In ons gebied is de omgang met water en de bodem al eeuwenlang het leidende principe. Vanaf de veenontginningen in de Middeleeuwen, de vestingwerken en waterlinie van de Republiek in de zeventiende eeuw, het waterbeheer met toename van het aantal molens en de strijd tegen overstromingen in de periode daarna, laten zien dat deze regio altijd te maken heeft gehad met water- en bodembeheer.

Bodem en water zijn voor een groot deel bepalend voor het kenmerkende landschap in onze gemeente. Dit landschap kenmerkt zich door de afwisseling van landschappelijke elementen, zoals een uitgestrekt veenweidegebied, agrarische gronden, natuur, watergangen, grondpatronen en polder met daarin onze kernen. Het landschap straalt rust en ruimte uit.

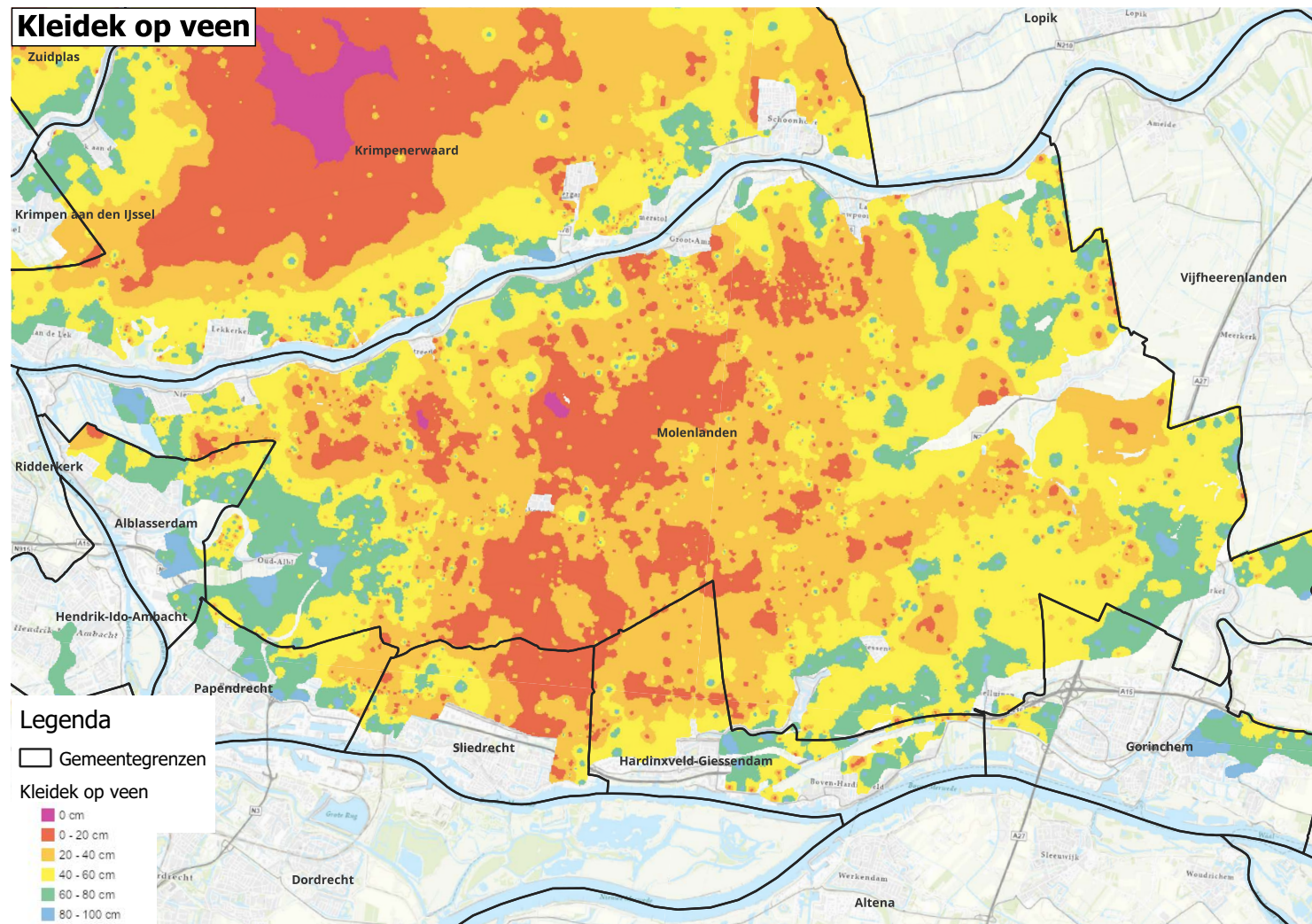
De wijze waarop Molenlanden is gevormd, werkt door in de manier waarop wij de gronden nu gebruiken. Veel elementen uit het verleden zijn nog steeds zichtbaar, zowel aardkundig als bouwkundig als op het gebied van water en groen. Onze relatie met het landschap werkt door in onze sterke agrarische sector, de bebouwde omgeving met woningen en bedrijven en de recreatief-toeristische trekpleisters.

In Molenlanden is sprake van inklinking van het veen waardoor bodemdaling en CO₂-uitstoot ontstaat. Klimaatverandering, met langere aangesloten perioden van warmte en droogte, zorgt voor verdamping van het grondwater en heeft daardoor ook invloed op bodemdaling. Bodemdaling en klimaatverandering zorgen ervoor dat we niet op dezelfde voet verder kunnen. Er vinden al diverse ontwikkelingen plaats, zoals peilbeheer door het waterschap, zodat nadelige gevolgen voor gebruik van gronden in de toekomst zoveel mogelijk worden opgevangen.

De kaart van figuur rechts geeft de dikte van het kleidek op de veengronden aan. Hoe minder klei op veen, hoe gevoeliger de gebieden zijn voor bodemdaling. Deze kaart geeft een beeld van waar de risico's op bodemdaling het grootst zijn. De werkelijke bodemdaling is mede afhankelijk van de maatregelen die getroffen worden, waarmee bodemdaling mogelijk deels kan worden tegengegaan.

We willen een vitaal en toekomstbestendig landelijk gebied en gaan er daarbij vanuit dat water en bodem sturend zijn. **We streven dus naar een klimaatbestendig en waterrobuust Molenlanden.** Het waterschap is het bevoegd gezag over het peilbeheer en stuurt hier dus op. We zoeken afstemming met het waterschap en agrariërs over waterpeilbeheer. Per gebied gaan we op zoek naar mogelijkheden van (nieuwe) vormen van bouwen in combinatie met bodemdaling.

We kiezen ook voor behoud en waar mogelijk versterking van de landschappelijke kwaliteit van het open (slagen)landschap. Ook streven we ernaar om de biodiversiteit te vergroten en een robuuste groen-blauwe dooradering te realiseren, waarbij er sprake is van verbinding tussen buitengebied en kernen.



Dikte van kleidek op veen. Bron: Provincie Zuid-Holland.

We zijn ervan overtuigd dat we de uitdagingen het hoofd kunnen bieden, zoals we dat in het verleden ook hebben gedaan. Dat vraagt veel van ons aanpassingsvermogen en we moeten elkaars krachten opzoeken om dit te realiseren. We focussen ons hierbij niet zozeer op de beperkingen, maar zetten in op waterrobuuste en klimaatbestendige concepten die een nieuwe toekomst bieden voor de bewoners en ondernemers. Als gemeente is het cruciaal om verschillende opgaven te combineren, zodat we de ruimte optimaal benutten en ons landschap klimaatadaptief en waterrobuust inrichten, zonder afbreuk te doen aan het kenmerkende landelijke karakter.

Een belangrijke sector in het landelijk gebied is de agrarische sector. De agrarische bedrijvigheid kenmerkt het gebied en draagt het landschap. Deze sector geven we toekomst, juist omdat deze ook kan bijdragen aan de vitaliteit en toekomstbestendigheid van het landelijk gebied. We zien een brede waaier aan mogelijkheden om de agrarische economie te ondersteunen. **Gelet op de uitdagingen streven we ernaar dat in 2050 de landbouw duurzaam in balans is met bodem en water.** Ook hier komen we soms voor moeilijke keuzes te staan. We werken met provincie, waterschap, agrariërs en gebiedspartijen aan de uitvoering van de veenweidestrategie en aan natuur, stikstof, water en klimaat in het kader van het Zuid-Hollands Programma Landelijk Gebied (ZH-PLG).

3.5

Ambitie 4: Een optimaal ondernemersklimaat voor passende bedrijvigheid

Economische ontwikkeling draagt bij aan brede welvaart in onze gemeente. Banen zorgen voor inkomen, sociale zekerheid en zingeving. Het bedrijfsleven draagt ook bij aan sociale cohesie en heeft zo een grote maatschappelijke functie. Gezonde bedrijvigheid is nodig om onze dorpen en stad vitaal te houden.

We hebben een bloeiend ondernemersklimaat en willen dit ook zo houden. **Daarbij willen we ruimte bieden voor toekomstbestendig, duurzaam en lokaal ondernemen.** Dit betekent dat we voldoende ruimte nodig hebben voor onze eigen behoefte en dat we verduurzaming en circulaire economie stimuleren.

Om voldoende ruimte beschikbaar te hebben voor onze ondernemers, willen we in eerste instantie optimaal gebruik maken van onze bestaande bedrijventerreinen. Efficiënte (her)inrichting van deze terreinen staat centraal, net als het zorgvuldig afwegen van verzoeken voor bedrijvigheid op solitaire locaties in linten. De ruimte die we hiermee creëren is niet voldoende om het tekort op te vullen. Uitbreiding van bedrijventerreinen zal noodzakelijk zijn. De afweging waar deze uitbreiding plaats kan vinden, dient zorgvuldig te gebeuren met aandacht voor ontsluiting, voorkomen van overlast, veiligheid en landschappelijke inpassing. Ook hier willen we op zoek gaan naar hoe uitbreiding mogelijke kansen biedt voor ambities op het gebied van bijvoorbeeld energietransitie, klimaatadaptatie, groen-blauwe dooradering, biodiversiteit en circulariteit. Om deze kansen te benutten is samenwerking tussen bedrijven noodzakelijk. Door de organisatiegraad op bedrijventerreinen te versterken, ontstaat meer samenwerking en is het beter mogelijk om de bedrijventerreinen van de toekomst te realiseren.

Door lokale samenwerking op het gebied van energieopwekking, gebruik en opslag, kunnen ondernemers bovendien de gevolgen van netcongestie verminderen. We willen dit graag faciliteren en stimuleren.

Ook de agrarische sector vraagt om een helder toekomstperspectief. We zoeken voortdurend naar een duurzame balans tussen bedrijfsvoering en draagkracht van de bodem en het water. Nieuwe passende verdienmodellen worden hiervoor ontwikkeld. We ondersteunen plannen van agrariërs die bijdragen aan kringlooplandbouw met lokale voedselketens, natuurinclusieve landbouw en biologisch ondernemen.

We faciliteren innovaties die als haalbaar en effectief worden gezien voor de vermindering van bodemdaling en stikstofbelasting. Ook biedt verbreding van activiteiten meer mogelijkheden. Zo kan landbouw worden verbonden aan landschaps- en natuurontwikkeling, waterbeheer en energieopwekking. We bieden als gemeente ruimte voor het verrichten van nevenactiviteiten met inachtneming dat de hoofdactiviteit niet komt te vervallen. Met het initiatief Agro & Foodcapus zetten we daarbij in op de verbinding tussen het onderwijs en de agrarische sector.

De sector toerisme en recreatie is eveneens van belangrijke economische waarde voor de gemeente. Het huidige toeristisch-recreatieve aanbod in Molenlanden kenmerkt zich door de toeristisch trekpleisters, waaronder Werelderfgoed Kinderdijk. In Kinderdijk komen erfgoed, watermanagement, bijzondere natuurgebieden en historische kernen samen, wat leidt tot een (inter)nationale bezoekersstroom. Naast deze trekpleisters zijn diverse andere ondernemers, organisaties en verenigingen actief op het gebied van recreatie en toerisme. Deze activiteiten zijn vaak kleinschaliger van aard en onder andere te vinden bij de boer. Het weidse landschap, doorspekt met wilgenlinten, grienen en bosjes, trekt recreanten en toeristen. Fietsers en wandelaars kunnen in het gebied goed uit de voeten. Prettige locaties om aan te landen zijn de vestingstad Nieuwpoort en de cultuurhistorische linten. Er is ook veel water te vinden in de gemeente waardoor Molenlanden zich goed leent voor waterrecreatie. We willen de kansen van de groeiende sector recreatie en toerisme benutten. Naar de toekomst toe mag het toeristisch, recreatief aanbod zich ontwikkelen tot een aantrekkelijk, beleefbaar en samenhangend product. **We positioneren Molenlanden de komende jaren als aantrekkelijke bestemming voor een meerdaags verblijf,** als onderdeel van het Groene Hart en aan de hand van de eigen verhaallijnen, waarmee we een sterk eigentijds, innovatief en onderscheidend toeristisch profiel realiseren.



Ambitie 5: Een klimaatrobuuste, circulaire en energieneutrale gemeente

Onze ambitie is om in 2050 als gemeente (nagenoeg) CO₂-neutraal, aardgasvrij en klimaatbestendig te zijn. De energietransitie gaat over de overstap van energie uit fossiele brandstoffen naar volledig duurzame energie uit wind, zon en water. We werken aan deze ambitie in verschillende samenwerkingsverbanden waarbij we de ruimteclaims met andere gemeenten aanpakken. Zo zijn in de Regionale Energiestrategie (RES) de gemaakte keuzes beschreven over energiebesparing, opwekken van duurzame energie, warmtetransitie en kansen voor innovatie. We werken vanuit twee sporen aan de energietransitie, deels samen met Gorinchem en deels lokaal voor Molenlanden.

De verwachting is dat met de groei in het opgesteld vermogen zonne-energie de doelstellingen uit de RES worden behaald. De wijze waarop de doelstellingen op het gebied van windenergie worden behaald, ligt nog niet vast. In de looptijd van deze omgevingsvisie zijn nieuwe (grote) windturbines in de gemeente niet bij voorbaat uitgesloten. We streven daarbij naar maximaal lokaal eigendom en naar het lokaal gebruiken van opgewekte energie. Uitgangspunt is ook dat in 2050 (na de levensduur van windturbines) voldoende alternatieven op het gebied van duurzame energie (anders dan wind) beschikbaar zijn. Denk hierbij aan andere innovatieve energiebronnen waarbij bijvoorbeeld gebruik gemaakt wordt van waterkracht, bodem, mestvergisting en/of buitenluchtwarmte.

Om onze ambities te halen, is ook verdere verduurzaming van het bestaande vastgoed nodig. Daarbij kijken we ook naar verduurzaming en circulaire economie bij eigen gemeentelijk vastgoed en inkoop. Op het gebied van woningbouw faciliteren en stimuleren we woningeigenaren en bedrijven om maatregelen op het gebied van verduurzaming te treffen. Er lopen op dit gebied al vele initiatieven en samenwerkingen zoals met de Energie Coöperatie Molenlanden, Stichting Duurzaam Molenlanden en woningcorporaties die zich actief inzetten voor verduurzaming van vastgoed. Ten aanzien van laadinfrastructuur willen we stimuleren dat er optimaal gebruik kan worden gemaakt van eigen laadfaciliteiten aan huis zodat eigen zonnepanelen zo effectief mogelijk worden benut.

Op het gebied van bedrijvigheid stimuleren we eigen energieopwekking en -uitwisseling op bedrijventerreinen en de mogelijkheden om de eigen opwek ook binnen het terrein te gebruiken. Ook bieden we hiervoor ruimte aan agrariërs. We zoeken naar de mogelijkheden die passen in de regels die voor de gehele gemeente gelden.

De ontwikkelingen op het gebied van energie hebben gevolgen voor het elektriciteitsnet. Om netcongestie (de druk op het elektriciteitsnet wanneer de vraag groter is dan de transportcapaciteit van het net) te reduceren en voorkomen, willen we het net waar mogelijk ontlasten. We onderzoeken daarom de mogelijkheden om te komen tot slimme energienetwerken (smart energy grid) en energyhubs die het lokaal/regionaal opwekken, opslaan en gebruiken van energie stimuleren en faciliteren en daarmee minder vragen van de netcapaciteit.

Ambitie 6: Een veilig en duurzaam bereikbare gemeente

We willen Molenlanden goed bereikbaar houden voor onze inwoners, ondernemers en toeristen. In het zuiden van de gemeente Molenlanden ligt de rijksweg A15 en langs de oostrand ligt de rijksweg A27. De Merwedelingelijn die aan de zuidrand langs en deels door Molenlanden loopt, vormt een ov-verbinding via het spoor. De bereikbaarheid binnen Molenlanden wordt bepaald door de provinciale wegen die de gemeente doorkruisen, met name de N214 en N216, die hun aansluiting vinden op de rijkswegen. De kernen zijn onderling verbonden via lokale wegen vanaf de provinciale wegen die in beheer zijn van het waterschap.

We willen veiligheid en leefbaarheid in onze kernen en op de wegen. Het fijnmazige netwerk van wegen en linten wordt door diverse doelgroepen gebruikt (vrachtverkeer, agrarisch verkeer, autoverkeer en recreatief verkeer, schoolgaande en recreatieve fietsers, wandelaars). Een zichtbare trend de afgelopen jaren is het groeiende verkeersaanbod, mede door de aantrekkende economie. Deze trend zorgt voor meer druk op de verkeerscapaciteit van de wegen, op verkeersveiligheid en op de leefbaarheid van de verschillende kernen.

Het passend netwerk zorgt ervoor dat we onze gemeente bereikbaar houden. We willen de ontsluiting voor onze ondernemers en onze bezoekersstromen ook in de toekomst in goede banen leiden. Daarbij zetten we vooral in op het optimaal inrichten van ons bestaand wegennet. Niet alleen met oog voor de verdeling van de capaciteit, maar ook met het oog op verkeersveiligheid. Ten aanzien van verkeersveiligheid spelen zwaarder wordende voertuigen en bodemdaling ook een rol. De verkeersveiligheid komt in het geding en er is meer risico op verkeersoverlast voor onze inwoners. Dit willen we voorkomen.



We streven naar een veilige en duurzame verplaatsing van inwoners naar activiteiten, werk en school. Met name op de smalle lintwegen door de kernen is met de toenemende verkeersstromen verbetering noodzakelijk van de leefbaarheid en verkeersveiligheid.

Ontlasting van het verkeersnet is mogelijk door meer gebruik te maken van het openbaar vervoer en andere vormen van vervoer. Openbaar vervoer is een uitdaging in een landelijke gemeente. Het landelijk gebied is vaak minder goed ontsloten met het openbaar vervoer dan grote steden. We willen voldoende openbaar vervoer borgen en ook inwoners meer verleiden tot deelmobiliteit. Dat doen we door meer vormen van openbaar vervoer 'op maat' te faciliteren en de toegankelijkheid van het openbaar vervoer te verbeteren, bijvoorbeeld met mobiliteitshubs voor langzaam verkeer. Daarbij kijken we ook naar de betaalbaarheid van vervoer, wat zeker in een uitgestrekte gemeente als Molenlanden een aandachtspunt is.

Een andere trend op het gebied van mobiliteit is de verduurzaming van mobiliteit met meer elektrisch vervoer. Dit heeft gevolgen voor de inrichting van openbare ruimte. Denk hierbij aan oplaadpunten (waarbij we laadfaciliteiten aan huis stimuleren zodat zonnepanelen optimaal benut kunnen worden), ruimte voor deelmobiliteit en een andere inrichting van fietspaden.

De gemeente kent ook waterwegen. Bereikbaarheid over het water voor veerpont en beroepsvaart willen we behouden. We willen verder het vervoer via het water vaker inzetten om de bereikbaarheid van locaties in onze gemeente waar mogelijk te verbeteren, zoals het meer via water toegankelijk maken van Kinderdijk.

3.8

De ambities in samenhang met elkaar

De zes ambities staan niet op zichzelf, maar zijn op meerdere vlakken onderling met elkaar verbonden. Afhankelijk van hoe invulling wordt gegeven aan de uitwerking van de ambities kunnen ze elkaar versterken, maar staan ze soms ook op gespannen voet met elkaar. Hieronder is beschreven waar we tussen de verschillende ambities de grootste kansen zien. Daarbij merken we op dat er ook nu al ontwikkelingen zijn die ervoor zorgen dat we deze kansen aangrijpen. Ook is aangegeven waar het samengaan van ambities consequenties heeft waardoor keuzes moeten worden gemaakt.

3.8.1 Kansen

1. Transitie landelijk gebied biedt kansen om de agrarische economie te combineren met verduurzaming en klimaatadaptatie

De agrarische economie is aan verandering onderhevig. Deze verandering biedt kansen voor opgaven in landelijk gebied als het gaat om verduurzaming en klimaat. We denken hierbij aan bijdragen aan groen-blauwe dooradering, biodiversiteit, landschap, opwekking duurzame energie en warmtetransitie. Deze kans zijn we al aan het benutten, waarbij we samen optrekken met onze boeren. Daarbij kijken we ook samen naar de mogelijke inzet en herbesteding van vrijkomend agrarische bebouwing.

2. Samenwerking tussen ondernemers kan bijdragen aan aanpak opgaven energietransitie en mobiliteit

Er zijn diverse grotere opgaven waar we in Molenlanden voor staan. De bedrijven op onze bedrijventerreinen kunnen bijdragen aan de aanpak hiervan, maar oplossingen liggen vaak op gebiedsniveau in plaats van op het niveau van een individueel bedrijf. Denk aan energie- en warmtetransitie, dosering van agrarisch verkeer op de wegen, het stimuleren van elektrisch vervoer en inpassing/aansluiting bij ons landschappelijk karakter. Samenwerking met en tussen ondernemers is dan ook noodzakelijk om de kansen te verzilveren. Als gemeente stappen we hier naar voren om ontwikkelingen en samenwerking te stimuleren.

3. Onze groene landelijke omgeving draagt bij aan fysieke en mentale gezondheid van inwoners

We zijn een groene landelijke gemeente. Deze kracht draagt bij aan bevordering van de fysieke en mentale gezondheid door de kansen die hier liggen voor ontspanning, beweging, natuurontwikkeling en groen-blauwe dooradering.

4. Onze kernkwaliteiten bieden mogelijkheden voor versterking van onze toeristische aantrekkingskracht en daarmee voor onze economie

De bijzondere cultuurhistorische en landschappelijke kwaliteiten in onze gemeente vormen een aantrekkingskracht. De doorontwikkeling van ons toeristisch en recreatief aanbod versterkt onze lokale economie en biedt kansen voor de agrarische economie.

3.8.2 Consequenties en noodzakelijke keuzes

Het bij elkaar brengen van onze ambities leidt ook tot afwegingen, consequenties en noodzakelijke keuzes. De belangrijkste keuzes maken we hieronder inzichtelijk. Hoe we afwegingen maken, lichten we toe in hoofdstuk 4 over de sturingsfilosofie.

1. We kunnen niet zonder meer traditioneel bouwen wanneer er sprake is van sterke bodemdaling

Water en bodem sturend houdt in dat het systeem van water en bodem(daling) leidend is voor de ontwikkelingen die kunnen plaatsvinden. Sterke bodemdaling kan ervoor zorgen dat we op een aantal plaatsen niet zonder meer traditioneel kunnen bouwen. Daarmee komen we voor de keuze te staan waar nog wel, waar niet meer en waar anders te bouwen. Het grondwaterpeil is relevant voor de mate van bodemdaling. Het waterschap is het bevoegd gezag over het peilbeheer en stuurt hierop. We zoeken afstemming met waterschap en agrariërs over waterpeilbeheer. Per gebied gaan we vervolgens op zoek naar mogelijkheden van (nieuwe) vormen van bouwen in combinatie met bodemdaling.

2. Opwek van duurzame energie in vorm van wind en zon kan op gespannen voet staan met het landschappelijk karakter

Om de ambities te halen op het gebied van energietransitie is meer opwek van duurzame energie nodig. We realiseren dit conform de RES-afspraken voor de helft

met zon op dak. Voor de andere helft zal dit met wind moeten gebeuren, waardoor grote windturbines in onze gemeente niet uitgesloten kunnen worden. De realisatie van windturbines kan op gespannen voet staan met het open landschappelijke karakter dat Molenlanden kenmerkt. Dat vraagt om een zorgvuldige locatieafweging. Daarbij hanteren we als uitgangspunt dat in 2050 (ook na de levensduur van windturbines) voldoende alternatieven op het gebied van duurzame energie (anders dan wind) beschikbaar gaan zijn.

3. Klimaatmaatregelen als (grond)waterpeilbeheer en CO₂-uitstoot hebben consequenties voor het agrarisch grondgebruik

Klimaatmaatregelen als het beperken van veenoxidatie en vermindering van de uitstoot van CO₂ kunnen op gespannen voet staan met agrarisch grondgebruik.

Het waterschap is het bevoegd gezag over het peilbeheer. Waar het waterschap voorheen stuurde op peilbeheer van oppervlaktewater om bodemdaling en daarmee veenoxidatie tegen te gaan, wordt nu gekozen voor peilbeheer van het grondwater. Samen met de agrariërs kijken we naar een goede balans tussen functie en waterpeil, met inachtneming van de gestelde peilen uit het peilbesluit van het waterschap. Juist ook voor de landbouw geldt dat de ondergrond, mits juist op elkaar afgestemd en tijdig ingebracht, substantieel kan bijdragen aan het oplossen van de huidige problematiek en uitdagingen zoals bodemgebruik, bodemvruchtbaarheid, bodembelasting en waterberging. We zoeken ook hier continu naar afstemming met het waterschap en agrarische ondernemers. Daarbij kan een rendabele agrarische bedrijfsvoering in aangepaste vorm aan de orde zijn en kan ook worden gezocht naar nieuwe verdienmodellen.

We ondersteunen de agrarische sector bij het verder beperken van de uitstoot van CO₂ door bijvoorbeeld mestvergisting en de aanleg van waterinfiltratiesystemen te stimuleren in samenwerking met provincie en waterschap.

4. Groei economie, woningbouw en toerisme zorgt voor meer druk op bereikbaarheid en leefbaarheid in onze gemeente

We zien de behoefte aan meer ruimte voor bedrijvigheid en woningbouw groeien. Ook zien we ontwikkelingen in de sector toerisme en recreatie waarmee het aantal bezoekers in onze gemeente toeneemt. Deze ontwikkelingen vragen ruimte en een goed bereikbare gemeente, en leggen daar door toenemende verkeersbewegingen ook meer druk op. Inwoners krijgen mogelijk te maken met meer druk op het wegennet en de parkeercapaciteit en er is een groter risico op milieuhinder (geluid, trillingen). De ruimteclaim van deze ontwikkelingen kan tevens op gespannen voet staan met een groene leefomgeving. Bij het mogelijk maken van deze ontwikkelingen is daarom extra aandacht nodig voor de leefbaarheid in de kernen. Dit leidt mogelijk tot een beperking van vracht- en agrarisch verkeer in de kernen, tenzij dit niet anders kan. Ook zullen we een zorgvuldige afweging moeten maken ten aanzien van de benodigde parkeercapaciteit en zetten we in op andere vormen van vervoer.

Deze omgevingsvisie biedt het kader voor de inrichting van de fysieke leefomgeving in Molenlanden. We hebben aangegeven welke ambities we nastreven en welke afwegingen tussen ambities daarbij aan de orde zijn. Na vaststelling van deze omgevingsvisie wordt dit verder uitgewerkt in meer concrete (gebieds) programma's en in het omgevingsplan van de gemeente Molenlanden. In het hoofdstuk hierna geven we aan hoe we gaan werken met de omgevingsvisie. In de bijlage geven we een verdieping per thema.



Werken met de omgevingsvisie

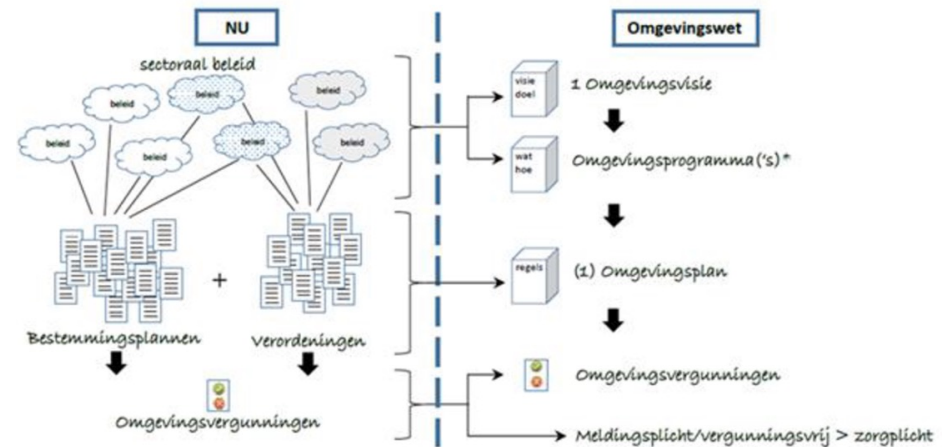
Het werken met de Omgevingswet

We willen bereiken dat ons beleid, in de geest van de Omgevingswet, meer in samenhang wordt gezien. We werken meer integraal. Met de vaststelling van de omgevingsvisie maken we hiermee een start. Tegelijkertijd constateren we dat er een continue stroom van beleidsontwikkeling is op allerlei beleidsvelden. Dat verandert met de Omgevingswet niet. Vandaar dat het gehele stelsel van de Omgevingswet is gebaseerd op de zogenaamde beleidscyclus, waarbij beleid wordt vertaald naar uitvoering, waarna uitvoering wordt geëvalueerd. We leren van de uitvoering en indien nodig wordt beleid vervolgens weer aangepast. De omgevingsvisie is de start van deze integrale beleidscyclus. De strategische ambities voor de fysieke leefomgeving zijn hierin in samenhang bepaald.

Er is al langer bestaand beleid van kracht. Het bestaande beleid is soms niet in onderlinge samenhang ontwikkeld en kent vaak een beleids- en uitvoeringscomponent en kan dan niet altijd 1-op-1 worden opgenomen in de omgevingsvisie. Daarom hebben we in de aanloop naar deze omgevingsvisie ons bestaande beleid bekeken en vastgesteld waar dat harmonisatie nodig had. Dat is medio 2023 besluitvormend aan de raad voorgelegd en in deze omgevingsvisie verwerkt of meegenomen naar het verder uit te werken omgevingsplan. Het simpelweg intrekken van het bestaande beleid dat betrekking heeft op de fysieke leefomgeving zou betekenen dat er hiaten en leemtes gaan ontstaan. Dat willen we voorkomen door het bestaande beleid zorgvuldig in te passen in de instrumenten van de Omgevingswet. Dat gebeurt komende periode. De instrumenten omgevingsvisie, gebiedsprogramma's en omgevingsplan zullen de diverse (losse) beleidskaders uiteindelijk vervangen.

Daarnaast is altijd nieuw beleid in ontwikkeling. We werken als gemeente verder aan ontwikkeling en uitwerking van opgaven en gebieden waar strategische keuzes niet uitgesloten zijn. Voorbeelden hiervan zijn mobiliteit, woningbouw, transitie landelijk gebied en energietransitie. In principe zorgen we ervoor dat deze beleidsontwikkeling in lijn is met de omgevingsvisie. Soms betekent dit een verrijking op de omgevingsvisie, maar het kan ook leiden tot aanpassing van de omgevingsvisie.

Onderstaande figuur geeft weer hoe de huidige situatie zich verhoudt tot de instrumenten uit de Omgevingswet.



4.2

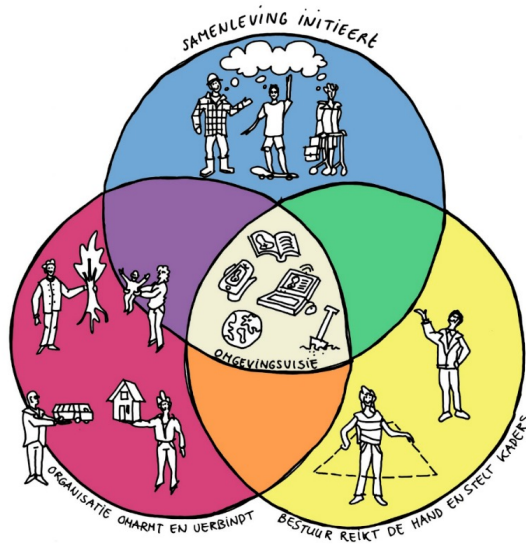
Sturingsfilosofie en samenwerking

In deze omgevingsvisie zijn verschillende ambities benoemd en is ingegaan op waar de ambities elkaar raken. De opgaven waar we voor staan, zorgen ervoor dat we keuzes moeten maken en soms prioriteiten moeten stellen. Elke keuze vraagt daarbij een eigen zorgvuldige afweging, en daarbij zullen we in elk geval **ontwikkelingen met omkeerbare gevolgen voor het natuurlijk systeem van bodem en water en onze landschappelijke, natuurlijke en cultuurhistorische kwaliteiten voorkomen.**

Ook staat daarbij de leefbaarheid van onze inwoners centraal en streven we ernaar dat nieuwe ontwikkelingen hier zo optimaal mogelijk aan bijdragen.

We vinden het in Molenlanden belangrijk dat iedereen zoveel mogelijk de ruimte krijgt voor initiatieven die bijdragen aan onze ambities en doelen. Daar hoort bij dat belanghebbende partijen al in een vroeg stadium worden betrokken bij het maken van

plannen en het beoordelen van initiatieven (participatie). Het is aan de initiatiefnemers om dit op te pakken. We maken ruimte voor initiatieven door een **open houding** ('ja, mits-benadering'). We gaan vroegtijdig in gesprek met onze inwoners en ondernemers en denken mee. Ook willen we in de toekomst sneller beslissingen nemen, **integraler werken** en nog transparanter zijn in onze projecten. De gemeente kan bij initiatieven verschillende rollen aannemen (initieërend, regisserend, kaderstellend, faciliterend, verbindend en stimulerend). De omgevingsvisie biedt kaders in geval het omgevingsplan geen antwoord biedt op de vraag van een initiatief.



Figuur; rollen samenleving, gemeentelijke organisatie en bestuur

4.3

Onze gemeente binnen de regio en provincie

Veel opgaven waar we in onze gemeente voor staan, kunnen we niet alleen oppakken. We werken samen met andere overheden. Denk aan het Rijk, de Provincie Zuid-Holland, buurgemeenten en verschillende ketenpartners. De ketenpartners voor de omgevingsvisie zijn de provincie Zuid-Holland en Veiligheidsregio Zuid-Holland Zuid, Waterschap Rivierenland, de Dienst Gezondheid en Jeugd en de Omgevingsdienst Zuid-Holland Zuid. We opereren steeds meer als één overheid. Steeds meer vraagstukken vragen namelijk om bovenlokale samenwerking. Dat betekent ook dat soms andere overheden of instantie het bevoegd gezag zijn. Bijvoorbeeld het waterschap over peilbeheer en wegen buiten de kernen. Daarin is de gemeente niet besluitvormend, maar we gaan wel het gesprek aan.

Daarbij wordt de traditionele notie van 'de' regio vervangen door een meer flexibele benadering. Als gemeente binden we ons niet aan één specifieke regio, maar werken we samen met meerdere partners in verschillende regio's, samenwerkingsverbanden en platformen. Afhankelijk van de context sluiten we ons aan bij de diverse samenwerkingsverbanden.

4.4

Financiële uitvoerbaarheid

We willen actief aan de slag met de ambities in de omgevingsvisie. Via programma's, de juridische vertaling in het omgevingsplan, het stimuleren van bewustwording en

gedrag (denk aan voorlichting, subsidies en educatie) of met daadwerkelijke inzet en projecten waarbij de gemeenteraad onder meer via de vaststelling van de begroting haar kaderstellende taak uitvoert. Ook organisaties of particuliere initiatiefnemers nodigen we uit om aan onze ambities mee te werken.

Investerings en financiering

Voor de ambities en opgaven in deze omgevingsvisie zijn vaak investeringen nodig. Denk bijvoorbeeld aan klimaatadaptatie, energietransitie, onze woningbouwopgave, en het vergroten van onze biodiversiteit. Investeren betekent soms ook keuzes maken omdat de middelen beperkt zijn. Voor nu sluiten we aan op bestaande budgetten, maar onze ambities zorgen mogelijk ook voor extra kosten (en baten). De programma's en projecten die nodig zijn om onze ambities uit de omgevingsvisie te realiseren, nemen we zoveel mogelijk mee in de kadernota en begroting. Indien nodig leggen we afzonderlijke uitvoeringsplannen ter besluitvorming voor.

We nodigen ook partners uit om samen onze ambities waar te maken en de maatschappelijke opgaven vorm te geven. Doordat onze samenwerkingspartners, medeoverheden of private partijen ook baat hebben bij deze projecten, zoeken we samen naar financiële ruimte, bijvoorbeeld door samen subsidiemogelijkheden te benutten. We houden de mogelijkheid open om bij particuliere initiatieven, los van de wettelijke kosten hiervoor, een bijdrage te vragen. Om onze doelen en ambities te behalen kunnen we als gemeente bij initiatieven verschillende rollen innemen. Van initiatiefnemer of regisseur tot een meer faciliterende rol.

Kostenverhaal

Bij een faciliterende rol zijn we wettelijk verplicht om kosten die we als gemeente maken te verhalen op de initiatiefnemer. Dit is het geval als er kostenverhaalplichtige activiteiten zijn. We leggen afspraken hierover vast in een overeenkomst met de initiatiefnemer. Het is in andere gevallen ook mogelijk om dit te regelen middels een exploitatiebijdrage in de anterieure overeenkomst of via de regels van het omgevingsplan (nu nog exploitatieplan).

Gebiedsontwikkeling

Bij projecten en gebiedsontwikkelingen zal worden bekeken hoe wij als gemeente een financiële bijdrage voor onze ruimtelijke ontwikkelingen kunnen vragen van partijen die baat hebben bij de ontwikkeling of voorziening. Het gaat om kosten voor ontwikkelingen of voorzieningen die de leefomgeving verbeteren. Een financiële bijdrage voor dergelijke ruimtelijke ontwikkelingen kan onder de Omgevingswet zowel via een overeenkomst als via regels in het omgevingsplan worden vastgelegd. Op deze wijze levert de initiatiefnemer bij sommige projecten een bijdrage aan bovenwijkse voorzieningen, bijvoorbeeld voor de aanleg van een rondweg of een park, waar ook het nieuwe project gebruik van maakt. Daarnaast sturen we op voldoende sociale woningbouw bij projectontwikkeling door initiatiefnemers. Als een project niet voorziet in voldoende sociale woningbouw, dan vragen we een bijdrage aan het vereveningsfonds sociale woningbouw zodat elders binnen de gemeente voldoende kan worden gerealiseerd.

Bijlage: Verdieping op thema's

1. Inleiding	19
2. Aangenaam wonen	19
3. Ondergrond: water en bodem	20
4. Landschap, natuur en biodiversiteit	23
5. Cultuur en erfgoed	24
6. Bedrijvigheid	25
7. Energie en warmte	27
8. Bereikbaarheid	29
9. Samenleving	30

1.

Inleiding

In deze omgevingsvisie zijn de leidende ambities voor de toekomst opgenomen. Deze komen uit eerder vastgestelde beleidsdoelen die we per thema beschrijven. In deze bijlage vindt u per thema meer informatie. De thema's staan niet op zichzelf, maar moeten in samenhang worden gelezen.



zetten in op meer groen ter voorkoming van hittestress, het vergroten van de biodiversiteit en ter bevordering van de gezondheid.

2.

Aangenaam wonen

De gemeente Molenlanden bestaat uit 20 kernen waarvan 19 dorpen en 1 stad. De kernen hebben allemaal hun eigen identiteit en karakter. Het maakt de gemeente een diverse en unieke gemeente en dit zien we ook als een kracht. Een prettige woonomgeving heeft te maken met voldoende passende woningen, met toegankelijke voorzieningen die aansluiten bij de behoeften en met een aantrekkelijke leefomgeving.

Kernen in Molenlanden

De gemeente Molenlanden bestaat uit twintig kernen, waarvan negentien dorpen en één stad. De kernen hebben allemaal hun eigen identiteit en karakter. Het maakt de gemeente een diverse en unieke gemeente en dit zien we als een kracht. Een prettige woonomgeving heeft te maken met voldoende passende woningen, met toegankelijke voorzieningen die aansluiten bij de behoeften en met een aantrekkelijke leefomgeving.

Woningbouwopgave

We willen ook richting de toekomst onze inwoners voorzien van voldoende passende woningen. Er is behoefte aan meer woningen door de toename van het aantal inwoners maar vooral door kleinere huishoudens die bestaan uit één of twee personen. Tot 2030 is er sprake van een woningbouwopgave van rond de 1.460 woningen. Na 2030 zijn nog meer woningen nodig.

Binnen de gemeente zijn locaties beschikbaar voor de realisatie van de woningbouwopgave tot 2030. Traditioneel bouwen is echter niet zonder meer mogelijk in gebieden met sterke bodemdaling. We zorgen voor inbreiding en uitbreiding van onze kernen waar mogelijk en wenselijk. Een zorgvuldige afweging is noodzakelijk van: aantal woningen, inpasbaarheid, woningtypologie, goede ontsluiting en behoud van (landschappelijke) kwaliteiten. We bouwen daar waar geen sprake is van milieubelasting, dus niet in de buurt van drukke wegen of zware bedrijvigheid.

De raad heeft besloten om bij nieuwe woonwijken, inbreidingsplannen en particuliere initiatieven waarbij meerdere woningen komen uitgangspunten te hanteren die bijdragen aan klimaatadaptatie en vergroting van de biodiversiteit. Dit geldt ook voor particuliere initiatieven waarbij meerdere woningen komen (zoals een hofje of herbestemming van een boerderij). Bij deze projecten zorgen we voor een invulling waarmee we waterschade voorkomen en we voorbereid zijn op weerextremen. Bij het bouwen houden we rekening met de bodemgesteldheid en we richten het openbaar gebied klimaat adaptief in. We

Passende woningen

We signaleren veranderingen in de samenleving die impact hebben op de behoefte en het soort woningen. Er is sprake van een dubbele vergrijzing en behoefte aan woningen voor kleinere huishoudens. We sturen

bij ontwikkellocaties op 30% sociale huur. Ook werken we samen met woningcorporaties aan het verkennen van innovatieve oplossingen voor woonvormen. We stimuleren doorstroming door afspraken te maken met corporaties. We faciliteren kleinschalige (tijdelijke) woonvormen die kunnen bijdragen aan de behoefte aan de beschikbaarheid en betaalbaarheid woningen voor specifieke doelgroepen.

We streven ernaar dat inwoners langer zelfstandig kunnen blijven wonen met zorg en welzijn in de eigen woonomgeving. We nemen als gemeente daarbij een informerende en faciliterende rol aan. We stimuleren het levensloopbestendig inrichten van woningen en omarmen initiatieven die hieraan bijdragen. Daarnaast stimuleren we samenwerking tussen verschillende woon- en zorgpartners en betrekken we inwoners om mee te denken over wonen en zorg.

Jongeren willen we in het gebied houden door het aangenaam wonen op hun wensen af te stemmen. We maken ook afspraken met woningcorporaties en jeugdhulpaanbieders om betaalbare huurwoningen beschikbaar te stellen aan jongeren die uitstromen uit de jeugdhulp. Denk daarbij aan jongerenappartementen of omklapwoningen om jongeren te helpen bij het vinden van een stabiele en veilige woonplek.

Daarnaast sluiten we aan bij de specifieke woonbehoefte van bijzondere doelgroepen. We richten de kernen zodanig in dat iedereen er kan (blijven) wonen. We zetten in op het toegankelijk houden van voorzieningen en ontmoetingsplekken. Voor mensen met een beperking of dementie stimuleren we extra maatregelen in onze dorpen en stad op het gebied van veiligheid en comfort. We werken daarbij samen met woon-zorgpartijen. Voor de huisvesting van statushouders bieden we passende woningen in samenwerking met de woningcorporaties. Ook kiezen we voor degelijke huisvesting voor arbeidsmigranten en werken we daarin samen met de regio, werkgevers, uitzendbureaus en huisvesters om het huisvestingsvraagstuk integraal aan te pakken.

Ten slotte ligt er de concrete harde opgave om de komende jaren opvanglocaties voor vluchtelingen en asielzoekers te realiseren. Dit doen we kleinschalig zodat dit past bij onze kernen.

Verduurzaming

We bouwen en ontwikkelen klimaatadaptief. We houden bijvoorbeeld rekening met waterberging en stimuleren duurzaam (circulair) materiaalgebruik. We zorgen voor meer schaduw en/of meer oppervlakte die geschikt is tegen warmte of juist verkoelend is. Koeling van gebouwen mag niet leiden tot opwarming van de directe omgeving. Bij nieuwbouw en renovatie van scholen en andere publieke gebouwen zorgen we voor een adequate (en CO2-neutrale) koeling.

Aangenaam wonen gaat ook gepaard met verduurzaming van bestaand vastgoed. We willen het gebruik van fossiele brandstoffen verminderen en overgaan van gasverwarming naar verwarming met duurzame alternatieven. Vanuit de energiebehoefte van ons woningbestand dragen we met energiehulp en verduurzamingsmaatregelen bij aan het verduurzamen van woningen. Hiermee sluiten we aan bij het Nationaal Isolatie Programma van het Rijk en bij de Lokale Aanpak Isolatie.

Voorzieningen

Voldoende toegankelijke voorzieningen en ontmoetingsmogelijkheden spelen een belangrijke rol bij aangenaam wonen en bij het tegengaan van eenzaamheid. We streven naar de ontwikkelingen van voorzieningen in de grotere kernen en moedigen hierbij samenwerking tussen kernen aan. We willen (toegankelijke) voorzieningen in kleinere kernen behouden zolang het haalbaar is. We hebben aandacht voor de bereikbaarheid van voorzieningen. Met name in het buitengebied zijn mensen vaak afhankelijk van eigen vervoer. We zoeken naar mogelijkheden om de bereikbaarheid van voorzieningen op peil te houden en/of te verbeteren.

We verbeteren de fysieke toegankelijkheid van de buitenruimte en (semi-)openbare gebouwen. We dragen vanuit de Lokale Inclusie Agenda bij aan bewustwording bij ondernemers (incl. eigenaren van multifunctionele accommodaties/ontmoetingsruimten/sportvoorzieningen) over de mogelijkheden om ervoor te zorgen dat mensen met een beperking volwaardig mee kunnen doen. Die Inclusie Agenda is een verplichting voor de gemeente die voortkomt uit het VN-verdrag handicap. We stimuleren maatregelen om de kernen veiliger te maken, zodat mensen met een beperking of dementie er veilig en comfortabel kunnen wonen. Het onderwijs is (fysiek) toegankelijk voor alle kinderen in onze gemeente.

Kwaliteit woonomgeving

Een aangename woonomgeving wordt ook bepaald door de kwaliteit van de openbare ruimte. We kiezen voor behoud en uitbreiding van groen bij herinrichting en benaderen dit integraal met andere ruimteclaims, bijvoorbeeld door het realiseren van groene of waterpassende parkeermogelijkheden. Bij elke herinrichting spannen we ons om groen te creëren. Dit wordt gedaan door anders te ontwerpen en waar mogelijk af te wijken van traditionele ontwerpprincipes. We zetten in op groen/blauwe dooradering in wijken door middel van aaneengesloten groenstroken in straten. We streven ernaar dat minimaal 20% van nieuwe openbare ruimte groen is ingericht. Bij inrichting wordt ook rekening gehouden met de biodiversiteit.

3.

Ondergrond: water en bodem

Een natuurlijk water- en bodemsysteem als uitgangspunt

De waterrijke en lage ligging van onze gemeente brengt niet alleen prachtige landschappen met zich mee. Er dreigen ook overstromingen door stijgende zeespiegels, vollopende rivieren, toenemende neerslag en bodemdaling. De gevolgen van klimaatverandering zijn steeds meer zichtbaar als het warm en droog is, of juist regen- of stormachtig. We verwachten dat de gevolgen van klimaatverandering verder toenemen. Processen die we niet kunnen beheersen.

Het is daarom nodig dat wij ons gaan aanpassen aan de grenzen die ons water en bodem stellen. En niet andersom. En dat we de mogelijkheden van onze natuurlijke systemen optimaal benutten. We moeten de komende jaren ons natuurlijk water- en bodemsysteem als uitgangspunt nemen bij elke keuze en ontwikkeling waar we in onze gemeente voor staan. Maatregelen die hierbij nodig zijn, leggen de komende jaren soms een claim op de ruimte in ons gebied. En hebben impact op het gebruik van de gronden en het karakter van het landschap. We zijn ons ervan bewust dat we ook voor pijnlijke keuzes komen te staan. Dit betekent dat we niet meer overal op de traditionele manier kunnen bouwen. Het is nodig om keuzes te maken. En om klimaatbestendig in te richten, zodat we ook de generaties na ons een leefbare toekomst te bieden hebben. Daarbij hoort ook het opvangen, vasthouden en (vertraagd) afvoeren van regenwater naar watersystemen en groen voor schaduwwerking. Hoe eerder we dit uitgangspunt meenemen in onze afwegingen en bijvoorbeeld inzetten op klimaatbestendig bouwen en bij bestaande bouw, hoe minder tijd, energie en geld het ons in de toekomst kost aan schades en andere gevolgen.



De ambitie voor de lokale adaptatie strategie klimaat en bodemdaling luidt dan ook als volgt. Om in 2050 klimaatbestendig te zijn handelt de gemeentelijke organisatie gericht klimaatadaptief vanaf 2024, zijn alle inwoners, ondernemers en organisaties in Molenlanden zich bewust van de risico's van klimaatverandering op de eigen leefomgeving en hebben de actieve inwoners, ondernemers en organisaties in Molenlanden toegang tot kennis en een financiële bijdrage om klimaatadaptief te kunnen handelen.

Bodem

In Molenlanden wordt bodemdaling veroorzaakt door verschillende factoren. Het dalende waterpeil (door grondwaterpeilverlaging) leidt tot het droogvallen van het bovenste veenpakket. Ook klimaatverandering, met langere aangesloten perioden van warmte en droogte, zorgt voor verdamping van het grondwater. Het droogvallen van het bovenste veenpakket veroorzaakt oxidatie. Hierdoor daalt de bodem en is er CO₂-uitstoot. Molenlanden is één van de drie veenweidegebieden met de meeste CO₂-uitstoot in de provincie Zuid-Holland. Deze emissie draagt bij aan het versterken van klimaatverandering. Ook de natuurlijke werking van veen als een spons speelt een rol bij de bodemdaling. De grond zakt in onder het gewicht. Deze zogenaamde zetting is vooral een uitdaging in bebouwde gebieden.

We zetten continue in op het voorkomen van verdere bodemdaling. Sterke bodemdaling kan ervoor zorgen dat we op een aantal plaatsen niet zonder meer traditioneel kunnen bouwen. Per gebied zoeken we naar (nieuwe) vormen van bouwen in combinatie met bodemdaling.



Samen met agrariërs kijken we naar een goede balans tussen functie en waterpeil. Daarbij houden we ons aan de gestelde peilen uit het peilbesluit van het waterschap. We blijven ruimte bieden aan passende gebruiksfuncties, zoals innovatie van agrarische activiteiten. Daarbij houden we rekening met de omgeving. Juist bij landbouw geldt dat de ondergrond flink kan bijdragen aan het oplossen van de huidige problematiek en uitdagingen zoals bodemgebruik, bodemvruchtbaarheid, bodembelasting en waterberging. Als landbouw met nieuwe ontwikkelingen goed aansluit bij de

aanwezige kwaliteiten van de ondergrond, maken we het ruimtegebruik robuuster en toekomstbestendiger.

Tot slot nemen we bij het ontwerp van nieuwe (gebieds)ontwikkelingen maatregelen mee die schade door bodemdaling tegengaan. Daarbij geldt dat deze kosteneffectief zijn over de levensduur van zestig jaar.

Voldoende water

De regio Alblasserwaard-Vijfheerenlanden (waar Molenlanden deel vanuit maakt) is omsloten door rivieren. Het overgrote deel van ons gebied ligt onder Normaal Amsterdams Peil (NAP). In een droge zomer wordt in Kinderdijk water ingelaten vanuit de Lek. Daarmee wordt ons gebied van voldoende water voorzien. Vanuit de boezem stroomt water het landelijk gebied in om de streefpeilen zoveel als mogelijk te garanderen. Dit is lastiger voor de hoger gelegen stedelijke gebieden. Het water kan vanuit het landelijk gebied niet naar deze hoger gelegen peilvakken toestromen.

Waterveiligheid

In onze gemeente is er in andere jaargetijden sprake van risico op overstromingen vanuit de Lek, de Merwede, de Linge of de Noord. De kans hierop is 1:10.000 per jaar. De regio Alblasserwaard-Vijfheerenlanden is bij een dergelijke overstroming een zogenaamde badkuip. Er kan al snel een waterdiepte van circa drie tot vijf meter ontstaan. De rivierdijken moeten voor voldoende bescherming zorgen.

Ook is er risico op een overstroming vanuit het regionale boezemsysteem. Een boezem vangt oppervlaktewater (vaarten, kanalen, meren) op of voert het af. Overtollig water van lageregelegen polders stroomt richting rivieren en zee. Boezemkades voorkomen dat bij hoog water het achtergelegen land overstroomt. De boezemkaden in West-Nederland bestaan vaak uit veenrestanten die zijn achtergebleven als dijk van een ringvaart of van een afvoerkanaal voor de droogmaking. Bij zowel te droog als te nat weer kunnen boezemkades verzwakken. Als er in een korte periode te veel water staat, kunnen de boezemkades bezwijken, omdat ze grotendeels uit veen zijn opgebouwd.

Maatregelen in het watersysteem dragen bij aan het voorkomen van overstromingen, waardoor minder (kade)versterkingen nodig zijn: door de waterpeilen op de boezems beter beheersbaar houden wordt verzwakking tegengegaan. Verder voert het waterschap tot 2050 het Hoogwaterbeschermingsprogramma uit. Doel van dit programma is om de rivierdijken te versterken op basis van de nieuwste normen. Het waterschap werkt ook aan de versterking van de regionale keringen van het boezemwatersysteem.

Om bij een eventuele overstroming de wederopbouw te versnellen moeten de essentiële elementen van vitale en kwetsbare infrastructuur droog blijven. Het gaat daarbij om vitale en kwetsbare functies als elektriciteit, telecom (publiek en hulpdiensten), drinkwater, afvalwater, rijkswegen en verzorgingshuizen. Ook de gemalen van het waterschap moeten droog blijven, want die zijn nodig om het water weer weg te pompen. We kunnen deze elementen drooghouden als we ze hoger plaatsen, waterdicht afsluiten, van een aparte ringdijk te voorzien of te verplaatsen naar een gebied dat niet overstroomt.

Wateroverlast

Extreme regenval zorgt ook voor wateroverlast. Dit risico is groter in de bebouwde gebieden. De Alblasserwaard is aan de zuidkant, bij de noordelijke Drechtsteden en Gorinchem, intensief bebouwd. Hoosbuien kunnen daar leiden tot lokale problemen. De inrichting en de mate van verharding zijn hierin zeer bepalend. We streven er dan ook naar om zoveel mogelijk met zogenaamde open structuren (bijvoorbeeld op parkeerterreinen) te werken. Daarmee voorkomen we wateroverlast. Als we waterberging realiseren, koppelen we dat aan andere opgaven. Dat kan bijvoorbeeld bij de aanleg van groene daken en multifunctioneel ruimtegebruik. Een mooi voorbeeld is een speelplein dat bij extreme neerslag ook dient als waterberging.

Waterkwaliteit

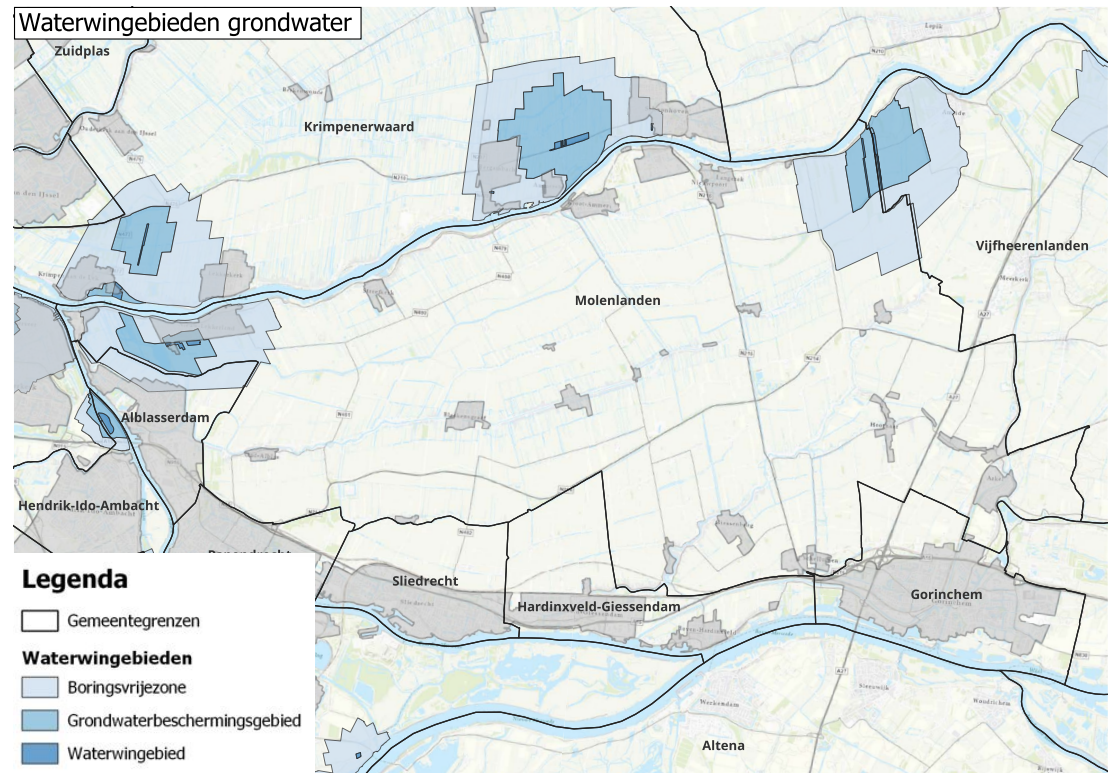
Als we het hebben over waterkwaliteit gaat het vooral om de ecologische en chemische waterkwaliteit. Een goede ecologische waterkwaliteit zorgt voor een goede leefomgeving voor planten en dieren. Bij een goede chemische waterkwaliteit bevat het water niet te veel afvalstoffen.

De Kaderrichtlijn Water (KRW) is een Europese richtlijn over de kwaliteit van het oppervlaktewater en grondwater. De KRW is ook in de Nederlandse Waterwet opgenomen. De wet bevat normen waaraan we moeten voldoen. Het waterschap is waterkwaliteitsbeheerder in de gemeente Molenlanden. De gemeente draagt bij aan de verbetering van de kwaliteit van water in sloten, singels, vijvers en boezems. Daarvoor houdt de gemeente als eigenaar het water schoon, baggert sloten, verwijdert explosieve kroosgroei, voorkomt blauwalg en botulisme waar dat kan en legt natuurvriendelijke oevers aan. Ook streven we naar verbetering van de waterkwaliteit van de grachten in onze vestingstad Nieuwpoort.

Molenlanden kent een aantal grondwaterbeschermingsgebieden. Een grondwaterbeschermingsgebied is de zone rondom een waterwingebied. Deze waterwingebieden zijn beschikbaar voor drinkwaterbedrijven. Als er een tekort aan drinkwater is en bij calamiteiten, kan dit water worden gewonnen. Deze kunnen worden gebruikt voor de drinkwatervoorziening. In geval van Molenlanden heeft twee waterwingebieden: De Put in Nieuw- Lekkerland en De Steeg (oever- en diepe waterwinning) in Langerak.

We willen ervoor zorgen dat de grondwaterkwaliteit wordt behouden en beschermd, zodat waterwinning in de waterwingebieden mogelijk blijft.

Naast de grondwaterbeschermingsgebieden zijn er in de Omgevingsvisie van de provincie Zuid-Holland ook locaties voor Aanvullende Strategische Voorraden (ASV's) aangewezen. Dit zijn mogelijke plekken voor een drinkwatervoorziening. Het gaat daarbij



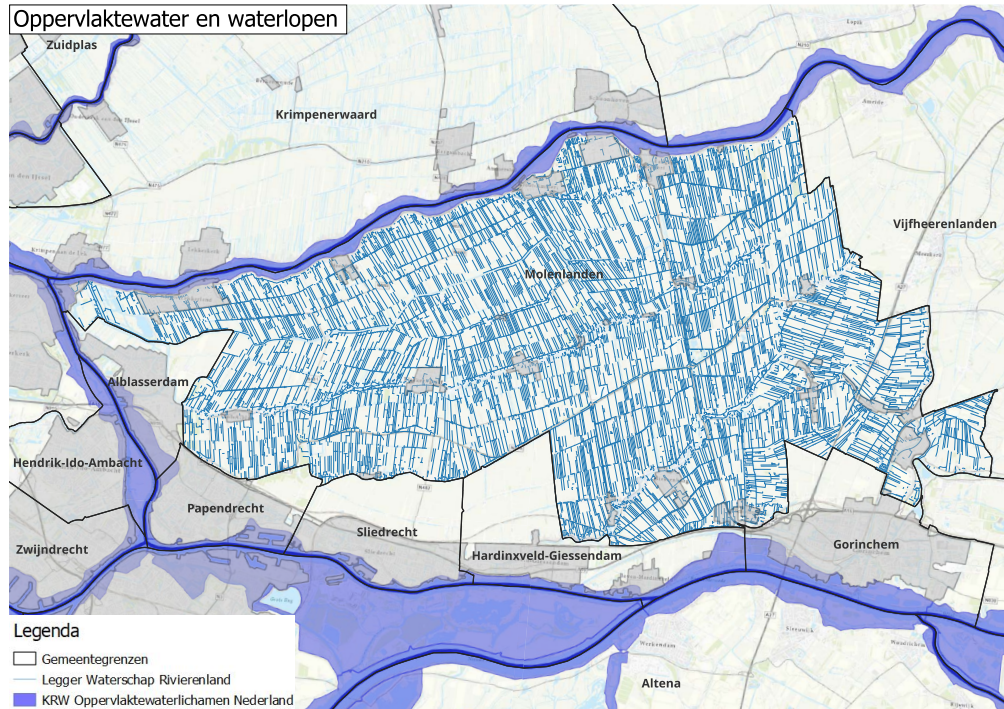
om voorraden van grond- en oppervlaktewater die ingezet kunnen worden ingezet voor de drinkwaterproductie. In Molenlanden gaat dit om een gebied direct ten zuiden van de Lek tussen Streefkerk en Groot-Amers en een gebied oostelijk van Nieuwpoort. Deze gebieden liggen in het veen en zijn gevoelig voor bodemdaling en kunnen waterveiligheid aantasten. Molenlanden zet in op drinkwaterwinning met zo min mogelijk effect op bodemdaling en waterveiligheid. Hiervoor is altijd een zorgvuldige (belangen)afweging noodzakelijk. Hierover stemmen we af met het waterschap en de provincie.

Riolering

Via onze riolering voeren we afvalwater en neerslag af op een veilige en hygiënische manier. Een aantal rioleringssystemen in de lintbebouwing van onze gemeente heeft de maximumcapaciteit (bijna) bereikt. Onze ruimtelijke ontwikkelingen zijn leidend voor de manier waarop we omgaan met riolering. Ruimtelijke ontwikkelingen blijven dus mogelijk in de lintbebouwingen waar mechanische riolering ligt. Op die plekken vindt herhaaldelijk onderzoek plaats om te beoordelen welke aanpassingen nodig zijn.

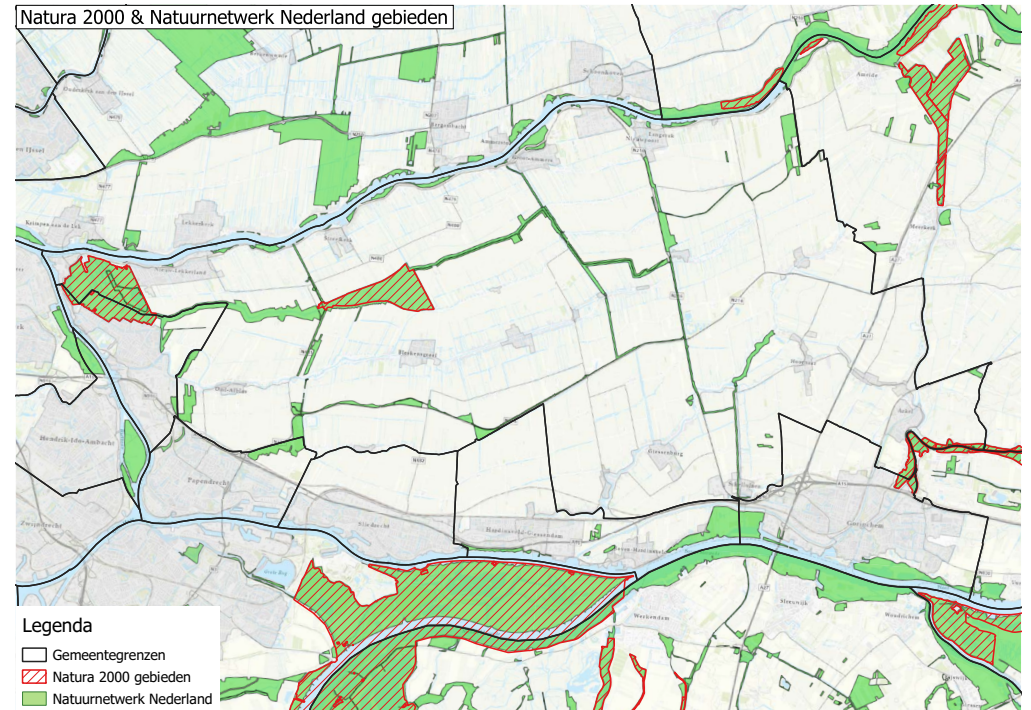
Landschap, natuur en biodiversiteit

De aantrekkelijkheid van onze gemeente wordt mede bepaald door het karakteristieke, open en cultuurhistorische landschap. Na de ontginning van laagveenmoerassen in lange rechte kavels is het zogenaamde slagenlandschap ontstaan. Deze langgerekte percelen grasland, gescheiden door sloten, zijn nog steeds zichtbaar in het landschap van Molenlanden.



We koesteren het karakteristieke open slagenlandschap en zetten in op het behoud hiervan.

Binnen de gemeente liggen verder enkele beschermde natuur-, weidevogel- en stiltegebieden. Er zijn drie Natura 2000-gebieden (deels) binnen de grenzen van de gemeente: Boezems Kinderdijk, Donkse Laagten en Lingegebied & Diefdijk-Zuid. Daarnaast ligt in het buitengebied een aantal grotere natuurgebieden en ecologische verbindingen die deel uitmaken van het Natuurnetwerk Nederland (NNN). Staatsbosbeheer en Waterschap Rivierenland (WSRL) zijn verantwoordelijk voor deze natuurverbindingen en ecologische verbindingen. Daarvan is een aantal in ontwikkeling.



Bij keuzes die we maken houden we bewust rekening met de natuur. Negatieve effecten van ontwikkeling op natuur(gebieden) en bestaande ecologische gebieden dienen te worden voorkomen.

We zetten ook in op natuurontwikkeling. Het doel is om een groen-blauwe 'dooradering' te realiseren. Daardoor ontstaat meer verbinding tussen de verschillende natuurgebieden. We versterken de verbinding tussen kernen en landelijk gebied. Voor het op te stellen Inrichtingsconvenant streven we naar hardere beleidsafspraken over de omvang van de groen-blauwe dooradering in het landelijk gebied. In de kernen zetten we in op het verder vergroenen van de openbare ruimte. Indien aanvullend gronden nodig zijn, zoeken we met agrariërs naar mogelijkheden voor groen-blauwe ontwikkeling op agrarische gronden.

De afname van biodiversiteit speelt een rol bij onze natuurontwikkeling. We zetten in op vergroting van biodiversiteit door bij herinrichting of omvorming van groen met inwoners goed te kijken naar meer variatie in plantsoorten. Samen met Stichting Duurzaam Molenlanden en onze dorpen en stad werken we aan het planten van meer bomen in de gemeente. Initiatieven bij agrarische bedrijven kunnen ook bijdragen aan het vergroten van biodiversiteit. Voor natuurontwikkeling zoeken we ook aansluiting bij andere functies als wandelpaden ('ommetjes'), spelen en natuureducatie. In het beheer van de groenvoorzieningen zetten we, waar mogelijk, steeds meer in op ecologisch beheer.

Cultuur en erfgoed

Cultuur is wat ons verbindt. Het is van ons samen en het is wat Molenlanders maakt. We koesteren onze cultuur en onze samenleving waarin we elkaar ontmoeten, kennis delen en elkaar inspireren.

Erfgoed

In Molenlanden zijn nog veel elementen uit het verleden zichtbaar, zowel aardkundig als bouwkundig als op het gebied van water en groen.

Bijzondere Molenlandse landschappelijke elementen zijn onder andere: de donken, het slagenlandschap, kreekruigen en huisterpen, de molens, oude boerderijen en historische dorpslinten, de boezems en wielen, de tiendwegen, kaden en hennepakertjes. Ook zijn er in de gemeente meerdere archeologische en cultuurhistorische waarden te vinden waaronder Werelderfgoed Kinderdijk, de historische kernen en de vestingstad Nieuwpoort, de vestingwerken en inundatiegebieden van de Oude Hollandse Waterlinie. Molenlanden kent drie rijksbeschermden stads- en dorpsgezichten: Noordeloos, Nieuwpoort en Kinderdijk-Elshout. Bezoekers van over de hele wereld komen naar Molenlanden om deze plekken te bezoeken.

We beschermen de archeologische en cultuurhistorische waarde en het landschap. Dit doen we door de kwaliteiten (monumenten, beschermde dorpskernen, archeologisch, cultuurhistorisch waardevolle en/of landschappelijke gebieden) te benoemen en vast te leggen. We voorkomen schade door kaders te stellen aan ontwikkelingen en eisen te stellen aan nieuwe ontwikkelingen. Zo houdt men rekening met onze cultuur, ons erfgoed en landschap. En zetten we ons in om naast de bescherming waar mogelijk bij te dragen aan het versterken van onze waardevolle plekken en gebieden. Een voorbeeld hiervan vormen de molenbiotopen. Een molenbiotop is de omgeving van de molen voor zover die van invloed is op het goed functioneren van de molen als werktuig en als monument.

Molengebied Kinderdijk en SIMAV

In Kinderdijk komt UNESCO-werelderfgoed samen met watermanagement, bijzondere natuurgebieden en historische kernen. De gemeenten Molenlanden en Alblasserdam, Waterschap Rivierenland, provincie Zuid-Holland, Rijksdienst voor Cultureel Erfgoed (RCE) en Stichting Werelderfgoed Kinderdijk (SWEK) willen ervoor zorgen dat het molengebied bij Kinderdijk hét icoon in de wereld wordt waar toerisme hand in hand gaat met leefbaarheid, authenticiteit en natuur. Daarnaast beheert Molenstichting SIMAV 22 molens (rijksmonumenten) in de gemeente Molenlanden. Met alle betrokkenen zoeken we samen de balans tussen erfgoedbeheer, recreatie en toerisme, en leefbaarheid.

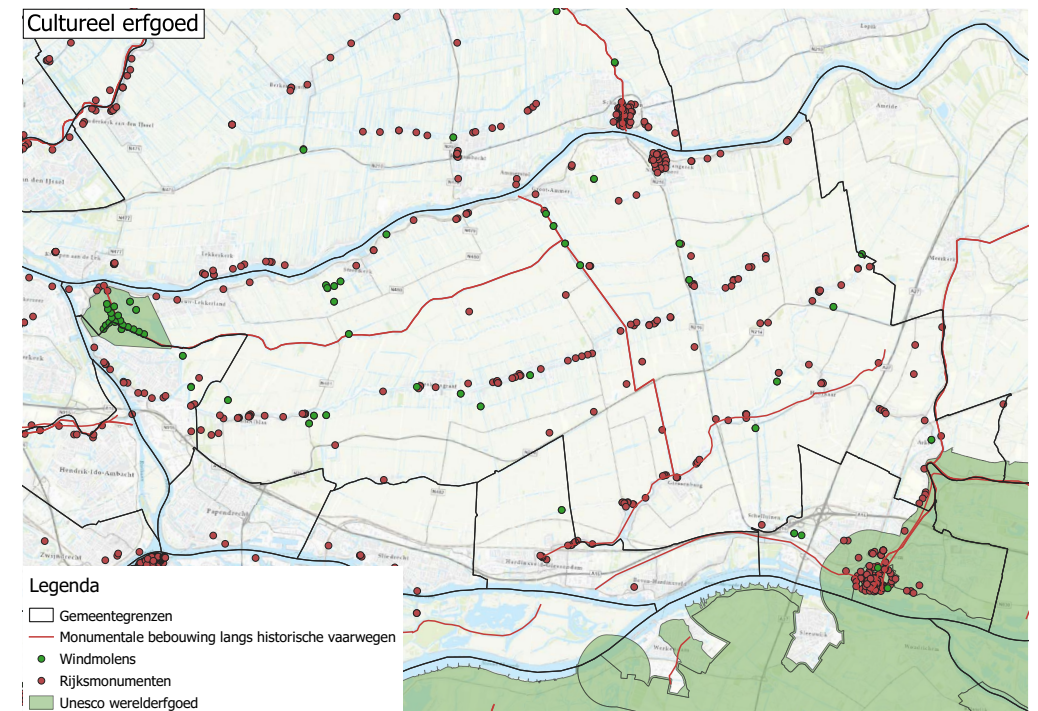
We willen voorkomen dat het toerisme de dorpen Kinderdijk en Nieuw-Lekkerland en ook Alblasserdam overwoekert met verkeer, commercie en plat vermaak. Het uitgangspunt is dat de kernen van en voor de eigen inwoners zijn. We geleiden en reguleren de



bezoekersstromen waardoor we ze een hoogwaardigere beleving kunnen aanbieden, waarbij onze normen en waarden worden gerespecteerd. Hiermee kunnen we de basis leggen voor een nóg gastvrij dagje uit voor kwaliteitstoeristen uit binnen- en buitenland.

Vesting Nieuwpoort

De vestingstad Nieuwpoort is één van de kleinste vestingsteden van Nederland. Gelegen aan de rivier de Lek, schuin tegenover de zilverstad Schoonhoven. De cultuurhistorie en het cultureel erfgoed zijn een belangrijk kenmerk van Nieuwpoort. Met onder andere de historische binnenstad met de vestingwallen, de oude kanonnen, een keermuur, het oude Stadshuis, de voormalige stadsherberg, het Arsenaal en verschillende monumenten, is de cultuur duidelijk zichtbaar. De elementen van het verleden van Nieuwpoort als vestingstad in de Oude Hollandse Waterlinie zijn duidelijk terug te zien. De kracht van Nieuwpoort zit in het kleinschalige karakter, de ligging aan de Lek en de relatie met het water. Onze ambitie is om het verhaal van Nieuwpoort nog beter te vertellen en om Nieuwpoort als toeristische en culturele trekpleister op de kaart te zetten. Tegelijkertijd leidt toeristische ontwikkeling mogelijk ook tot toenemende verkeersstromen en parkeerdruk. We streven ernaar dat ontwikkeling en leefbaarheid in kernen in balans blijven.



Kunst en cultuur

Kunst en cultuur draagt bij aan het verbreden en verdiepen van de blik van mensen en vergroot de creativiteit en het innoverend vermogen. Het zorgt ook voor een prettige leefomgeving. Als we naar kunst en cultuur kijken dan is het ook van belang dat culturele voorzieningen voor iedereen toegankelijk en dichtbij zijn. Hierbij hebben we extra aandacht voor jongeren en cultuurparticipatie. We willen dat Molenlanden zowel voor eigen inwoners als voor mensen van buitenaf laagdrempelig en vindbaar is. Op die manier kan iedereen genieten van wat Molenlanden te bieden heeft.

6.

Bedrijvigheid

Verduurzaming en circulaire economie

Bedrijven in onze gemeente dragen bij aan werkgelegenheid en aan onze brede welvaart. Tegelijkertijd heeft de bedrijvigheid mede een aandeel in de uitstoot van broeikasgassen en het verbruik van grondstoffen. Als Nederland willen we de economie verduurzamen om klimaatverandering tegen te gaan en de leefomgeving te verbeteren. Oplossingen voor verduurzaming zorgen ervoor dat we onze afhankelijkheid van fossiele energiebronnen afbouwen. Ook versterkt het onze concurrentiepositie. Het helpt daarbij dat er een toenemende vraag is van consumenten naar duurzame producten/diensten of bedrijven die op maatschappelijke verantwoorde wijze werken. Economie en verduurzaming kan dan ook goed samengaan.

We zetten in op een circulaire economie met optimale toepassing van hergebruik en recycling. Als gemeente stimuleren we daarom circulair ondernemen en produceren. Daarnaast bevorderen we ook binnen de gemeentelijke organisatie circulair inkopen en aanbesteden.

Korte ketens in de voedselproductie dragen ook bij aan de verduurzaming. Een korte voedselketen is een toeleveringsketen met een beperkt aantal marktdeelnemers. Zij zetten zich in voor samenwerking, lokale economische ontwikkeling en nauwe geografische en sociale betrekkingen tussen voedselproducenten, -verwerkers en consumenten. Zo zijn deze duurzame regionale voedselketens een middel om ecologische, sociale, economische en gezondheidsdoelen te realiseren. Het kan samengaan met het herstellen van de biodiversiteit in de bodem en het klimaat, met het verbinden van de boer met de consument, met gezond en lokaal eten beschikbaar maken voor mensen met een kleine portemonnee en met een eerlijk inkomen voor de boer. Daarom ondersteunen we plannen van agrariërs die bijdragen aan kringlooplandbouw met lokale voedselketens, natuurinclusieve landbouw, biologisch ondernemen en korte ketens.

Op het vlak van energieopwekking bieden we ruimte aan boeren en ondernemers, mits passend in de regels die voor de gehele gemeente gelden. We stimuleren en ondersteunen bewoners en bedrijven bij het besparen van energie, het opwekken van energie en bij de omschakeling van fossiele brandstoffen naar elektriciteit en andere vormen van fossielvrije energie. We onderzoeken de mogelijkheden om te komen tot slimme energienetwerken en energyhubs. En we stimuleren zon op dak en het plaatsen van kleine windturbines

in het buitengebied en op bedrijventerreinen. Hier ligt ook een relatie met netcongestie. We hebben een proactieve houding naar initiatieven die bijdragen aan het voorkomen of minimaliseren van netcongestie of juist nieuwe kansen zien en benutten.

Bedrijventerreinen en solitaire bedrijvigheid

De economie van Molenlanden is veelzijdig: van (maritieme) maakindustrie en logistiek tot innovatieve lokale bedrijven en bedrijven in de vrijetijdsector. Daarnaast is er ook een sterke agrarische sector die bepalend is voor het landschap. Bedrijvigheid komt op allerlei plekken voor: bedrijven op bestaande bedrijventerreinen, solitaire bedrijven in het buitengebied, bedrijven (aan huis) in de kernen, bedrijven in de linten en winkelgebieden. Naast diversiteit en de hoge arbeidsparticipatie zijn er ook onderling sterke ketens, vaak lokaal of regionaal georiënteerd. Hier ligt de kracht van de Molenlandse economie.

De bedrijven en ondernemers in onze gemeente zijn essentieel voor werkgelegenheid en voor de brede welvaart. Onze lokale economie draagt bij aan een fijn woon- en werkklimaat. We hechten waarde aan onze bedrijven en zien graag onze economie blijvend floreren. Samen met inwoners, bedrijven en maatschappelijke organisaties zetten we ons in voor het behouden en versterken van het vestigingsklimaat. Ons doel is dat het aantrekkelijk blijft voor bedrijven om in Molenlanden te blijven en voor nieuwe bedrijven die zich hier willen ontwikkelen.

We streven ernaar om passende bedrijvigheid in onze gemeente te behouden en te versterken; passend bij de schaal van Molenlanden, passend in ons landschap, passend binnen de capaciteit van onze infrastructuur en passend in een goed woon- en leefklimaat. We koesteren onze bestaande ondernemers en zetten in op efficiënt ruimtegebruik op bedrijventerreinen.

De gemeente Molenlanden telt 19 bedrijventerreinen met een totaal uitgegeven voorraad van ruim 185 ha. De terreinen liggen verspreid over verschillende kernen van de gemeente. De grootste volumes bevinden zich op de bedrijventerreinen Gelkenes, Kinderdijk, Lekdijk (Nieuw-Lekkerland), Arkel en Schelluinen-West. Daarnaast zijn bedrijven gevestigd zijn op solitaire locaties in linten, kernen en in het buitengebied.

Onze bedrijventerreinen huisvesten relatief veel industriële bedrijvigheid, logistiek en groothandel. Een deel van die bedrijvigheid is vaker dan ergens anders watergebonden. Ook is onze bedrijvigheid met personeel, toeleveranciers en afnemers sterk verbonden met de Molenlandse gemeenschap. Ongeveer 36% van de totale gemeentelijke werkgelegenheid bevindt zich op de bedrijventerreinen. Dat is boven het landelijk gemiddelde van 33%.



We verwachten dat de gemeente tot 2040 te maken heeft met een uitbreidingsvraag van 18 tot 30 hectare bedrijventerreinen. Terwijl er nog nauwelijks uitgeefbaar terrein beschikbaar is. Als gemeente zetten we daarom in op het optimaliseren van ruimtegebruik op bestaande terreinen. De ruimte die vrijkomt door het optimaliseren van bestaande terreinen zal niet voldoende zijn voor de vraag vanuit de ondernemers. Uitbreiding van onze bedrijventerreinen blijft noodzakelijk. Dit moet passend zijn bij het economisch en ruimtelijk karakter van Molenlanden en de gevarieerde bedrijvigheid in onze gemeente. We streven naar bedrijventerreinen die bijdragen aan vitale kernen.

We werken ook aan verdere kwaliteitsverbetering op de terreinen, zodat de terreinen aantrekkelijker en meer toekomst-bestendig (waaronder duurzaam) zijn ingericht. Dit vraagt om een nauwe samenwerking met en tussen ondernemers op de terreinen. Samen met bedrijven gaan we voor innovatie, modernisering en verduurzaming. We zetten dan ook in op versterking van de samenwerking en de organisatiegraad om toekomstbestendige bedrijventerreinen te realiseren.

Groei en verduurzaming van onze economie zorgt voor groeiende vraag naar elektriciteit. Om aan deze vraag te kunnen voldoen, is uitbreiding van het elektriciteitsnet noodzakelijk. We moeten op zoek naar mogelijkheden om de bestaande netcapaciteit beter te benutten. Initiatieven die hieraan bijdragen willen we stimuleren en faciliteren.

We kennen een aantal bedrijven dat al decennialang solitair gevestigd is buiten de kernen en bedrijventerreinen. Veel van deze bedrijven zijn geïntegreerd én geaccepteerd in de omgeving. Bedrijven ondersteunen vaak lokale verenigingen en activiteiten. En deze bedrijven zijn van belang voor diversiteit en werkgelegenheid nabij. We willen om deze reden dan ook initiatieven van solitaire bedrijven en locaties zorgvuldig afwegen en inpassen in de omgeving. Soms kan verplaatsing nieuwe kansen bieden voor zowel het bedrijf als de plek. Daarbij zal aandacht moeten zijn voor (het ontbreken van) riolering en afvalwater.

Agrarische economie

We zijn trots op het agrarische karakter van Molenlanden. De agrifoodsector is een beeldbepalende sector in de gemeente. Deze sector zorgt voor werkgelegenheid, verdienvermogen, voedselvoorziening, beheert landschap en natuur en draagt zo bij aan de leefbaarheid van het platteland. Het is bijzonder dat agrarische bedrijven in Molenlanden een relatief hoog opvolgingspercentage kennen van 44% (2020).

De diverse opgaven waar Nederland voor staat zijn bepalend voor de toekomst van de agrarische sector in het algemeen. Opgaven die ook onze boeren raken. Hierbij gaat het om de opgaven op het gebied van klimaatverandering, energietransitie, waterbeheer, biodiversiteit, bodemdaling, stikstofproblematiek, voedselzekerheid en voedselveiligheid. Samen met de boeren werken we aan een toekomstbestendige landbouwsector.



Boeren hebben een duidelijk toekomstperspectief nodig om hun koers te bepalen. Wij vinden het belangrijk om hier een faciliterende rol in te nemen. Want de agrarische sector vormt een belangrijk onderdeel van ons karakter en onze identiteit.

We blijven een proactieve rol pakken bij de ontwikkelingen binnen het Zuid-Hollands Programma Landelijk Gebied (ZH-PLG). We overleggen regelmatig met de provincie over de aanpak van de opgaven. Daarbij is de insteek om zoveel mogelijk de agrarische sector te behouden en te ondersteunen in Molenlanden.

We zetten in op een gevarieerd buitengebied met de nodige landschaps- en natuurwaarden. Agrariërs vervullen een belangrijke rol als beheerders van het landschap en variatie in het gebied. We zien dat de landbouw voortdurend zoekt naar een duurzame balans tussen bedrijfsvoering en draagkracht van de bodem en water. Daar horen ook passende verdienmodellen bij, en daarbij hoort soms een verbreding van activiteiten. Zo is landbouw verbonden aan landschaps- en natuurontwikkeling, waterbeheer en energieopwekking.

We ondersteunen plannen van agrariërs die bijdragen aan kringlooplandbouw met lokale voedselketens, natuurinclusieve landbouw en biologisch ondernemen. En innovatieve initiatieven die bijdragen aan een duurzame en toekomstbestendige agrarische sector. Ook stimuleren we innovaties die als haalbaar en effectief worden gezien voor de vermindering van bodemdaling. En we moedigen de toepassing aan van beschikbare technieken en innovaties om de stikstofbelasting vanuit agrarische bedrijven te minimaliseren.

We vinden een goede omgevingskwaliteit die bijdraagt aan een vitaal buitengebied belangrijk. We stimuleren goed aanwenden of doelgericht slopen van overtollige gebouwen, sanering van asbestdaken en een goede landschappelijke inpassing in het agrarische buitengebied.

Het aspect geur is een belangrijk aspect voor een goede omgevingskwaliteit. Dit uitgangspunt raakt de agrarische economie. De raad heeft besloten op welke lokale regels (binnen de landelijk geldende regels) gelden. Daarbij is voldoende afstand ten opzichte van geurgevoelige objecten (waaronder ook buitenschoolse opvang, kantoren en werkruimtes) belangrijk. Voormalige bedrijfswoningen kunnen meer geurhinder ervaren dan een gewone woning. Molenlanden hanteert minimale afstanden (op grond van de Geurverordening Molenlanden) tussen een vergunningplichtige veehouderij met landbouwhuisdieren zonder geuremissiefactoren (waaronder maneges) op een geurgevoelig object.

In ons gebied komen enkele intensieve veehouderijen voor. We willen aanpassingen aan de bestaande inrichtingen en gebouwen mogelijk maken. Vestiging en uitbreiding van (nieuwe) intensieve veehouderijen zijn niet mogelijk. Agrarische ondernemers willen we verder ondersteunen door ruimte te bieden aan nevenactiviteiten op het bedrijf.

We verwachten ook dat er ondernemers zijn die stoppen. We nemen als gemeente een ondersteunende rol aan bij het begeleiden van initiatieven rondom vrijkomende agrarische bedrijfslocaties (VAB). We staan daarbij open voor vernieuwende ideeën die bijdragen aan verschillende opgaven die vragen om een veranderende inzet van het buitengebied. Het versnellen van gewenste ontwikkelingen op dergelijke locaties willen we ondersteunen.

Recreatie en toerisme

Wij zijn een gemeente waar verschillende ondernemers, organisaties en verenigingen actief zijn die zich richten op recreatie en toerisme. Voorbeeld zijn grote toeristische trekpleisters als Werelderfgoed Kinderdijk, de Avonturenboerderij en familieresort Molenwaard. Het toeristisch-recreatieve aanbod in Molenlanden kenmerkt zich vooral als kleinschalig. Het is gericht op (plattelands)toerisme in de kernen en bij de boer. Het weids en open landschap van de gemeente trekt veel recreanten en toeristen aan. Fietzers en wandelaars kunnen in het gebied goed uit de voeten. De vestingstad Nieuwpoort en de cultuurhistorische linten zijn prettige locaties om aan te landen. Er is ook veel water in de gemeente, wat maakt dat de gemeente zich goed leent voor waterrecreatie. Zo kan men zwemmen, schaatsen, varen en vissen. Ook vinden er op verschillende schaal evenementen plaats, zoals de Fokveedag in Hoornaar.

We zien dat duurzame recreatie in opkomst is. Over het algemeen valt op dat bedrijven steeds vaker op zoek zijn naar bijzondere concepten en vernieuwende ideeën om zich te onderscheiden van hun concurrenten. Een duidelijke trend is bijvoorbeeld de ontwikkeling van unieke accommodaties in combinatie met lokale activiteiten.

Recreatie en toerisme is steeds vaker een nevenactiviteit. Agrotourisme staat voor alle vormen van recreatie en toerisme op boerderijen en tuinderijen. Het kan een bijdrage leveren aan de beleving en waardering van het Molenlandse landelijk gebied, het verkorten van de voedselketen en een vitale sector. Molenlandse agrariërs pakken ook andere activiteiten op zoals dagbesteding, kinderopvang, boerderijeducatie, boerderijverkoop, natuurbeheer en/of recreatie en bed & breakfast. Hierdoor krijgt het bedrijf een multifunctioneel karakter. Als gemeente geven we graag aan initiatieven om de bestaande agrarische bedrijfsvoering aan te vullen met deze nevenactiviteiten.

We willen de kansen van de groeiende recreatie en toerismesector (waaronder agrotourisme) benutten en inzetten op het versterken van de vrijetijdseconomie. Hierbij zoeken we naar verdere samenwerking met de historische verenigingen en andere ondernemers. Molenlanden positioneert zich de komende jaren naast 'dagje uit' ook als aantrekkelijke verblijfsrecreatieve bestemming, als onderdeel van het Groene Hart. En aan de hand van eigen verhaallijnen: molens en water, agro en food, Nieuwpoort en de Oude Hollandse Waterlinie.



7.

Energie en warmte

Onze ambitie is om in 2050 als gemeente (nagenoeg) CO₂-neutraal, aardgasvrij en klimaatbestendig te zijn.

Regionale Energiestrategie (RES)

De gemeente Molenlanden vormt samen met de gemeente Gorinchem één van de kleinere RES-regio's van Nederland, de RES-regio Alblasserwaard. De Regionale Energiestrategie (RES) is een uitgebreid plan om de energie in onze regio te verduurzamen. Dit gaat over energiebesparing, zonne- en windenergie, de warmtevoorziening en over innovatieve technieken. Om de energietransitie in de regio Alblasserwaard succesvol uit te voeren willen we met verstand verduurzamen.

Energiebesparing

Energiebesparing is een belangrijke pijler voor het realiseren van de RES-doelstellingen. Als regio hebben we als doel 20% energie te besparen in 2030 en om energieneutraal te zijn in 2050 ligt er ook een opgave voor de jaren na 2030.

Wettelijke regelingen voor energiebesparing bestaan nu alleen voor nieuwbouw en voor grondige renovatie. Aanvullende wetgeving is nodig voor bijvoorbeeld eisen aan verbouwingen, eisen over energie-efficiency bij verkoop en bijvoorbeeld aanscherping van het Bouwbesluit naar ENG (energie neutraal gebouw) of zelfs NOM (nul op de meter). Vanuit de energiebehoefte van ons woningbestand en met ons aanbod van een Energiebesparingsabonnement voor verduurzaming van particuliere woningen, dragen we bij aan het verder verduurzamen van woningen. Hiermee sluiten we aan bij het Nationaal Isolatie Programma van het Rijk en bij de Lokale Aanpak Isolatie. Met de Regeling Energiearmoede zorgen we voor ondersteuning aan huishoudens die te maken hebben met energiearmoede.

Voor bedrijven gelden diverse wettelijke besparingsnormen. Deze normen worden de komende jaren aangescherpt. Extra aandacht is nodig voor de stimulering van het midden- en kleinbedrijf dat niet onder het activiteitenbesluit valt. Tot nu toe ligt de focus hierbij vooral op voorlichting.

Duurzame energieopwekking

Voor de opwekking van duurzame elektriciteit is in het kader van de Regionale Energiestrategie voor de periode tot 2030 afgesproken dat windenergie (grote windturbines) voor 49% bijdraagt aan het totale bod voor opwekking van duurzame energie en 51% door grootschalig zon-op-dak. Belangrijk uitgangspunt is dat zorgvuldig wordt omgegaan met de waarden en het landschappelijke karakter van de Alblasserwaard, zoals de natuur en cultuurhistorie. Bovendien willen we dat onze inwoners kunnen profiteren van de opbrengsten van de duurzame energieopwekking.

Onze prioriteit ligt bij het opwekken van zonne-energie op daken in onze gemeente. Daarbij sluiten we aan bij ons reeds vastgestelde beleid voor zonnepanelen op monumenten en in de beschermd stads- en dorpsgezichten Nieuwpoort, Noordeloos en Kinderdijk. Voor het realiseren van andere energieopwekking richten we ons op slimme functiecombinaties in het landelijk gebied. Pas als daarna nog ruimte noodzakelijk is, verkennen we mogelijkheden voor zonnepanelen langs infrastructuur en in restruimten, op gronden zonder landbouw- of natuurfunctie. We maken ruim baan voor innovaties, ook omdat lokale ondernemers daar een belangrijke rol in kunnen spelen. Als gemeente willen we wel de doelstelling halen die tot 2030 is afgesproken in de regio. Om deze doelstellingen te halen, zijn in de looptijd van deze omgevingsvisie grote windturbines bij voorbaat niet uitgesloten. Randvoorwaarde bij energieopwekking is wel dat landschappelijke, cultuurhistorische- en natuurwaarden zo veel mogelijk beschermd worden waar deze onder druk staan.

In lijn met het Klimaatakkoord streven wij naar 50% lokaal eigendom van energieprojecten. De energieopgave wordt zoveel mogelijk eerlijk verdeeld tussen kernen en het



buitengebied. Daarbij streven we naar een balans tussen vraag en aanbod. We geven iedereen zo veel mogelijk kans om mee te doen met de energietransitie, zowel de mensen die het zelf kunnen betalen als de mensen die het minder breed hebben. We benutten zo veel mogelijk eigen bronnen en lokale initiatieven.

Warmtetransitie

Kenmerkend voor Molenlanden is het landelijke karakter met kernen en linten (verspreide bebouwing) waardoor er sprake is van een verspreide warmtevraag.

Dit is bepalend voor de mogelijke toekomstige duurzame warmtebronnen die dienen als vervanging van aardgas. Er is een aantal potentiële warmtebronnen aanwezig in het gebied, maar niet elke locatie leent zich voor elk type warmtevoorziening. Een goed voorbeeld is Bleskensgraaf, waar het dorpsinitiatief voornemens is om warmtepompen in (oudere) woningen te gaan combineren met groen gas uit mestvergisting. We streven naar aardgasvrij wonen in 2050 voor alle gebouweigenaren. We doen dit samen met grote gebouweigenaren (zoals woningbouwcorporaties). We faciliteren en ondersteunen initiatieven van inwoners en bedrijven. We stimuleren bedrijven om aardgas te besparen door bijvoorbeeld het warmteverlies te beperken, door elektrisch te verwarmen en te produceren of door restwarmte beschikbaar te stellen voor het verwarmen van naastgelegen bedrijven.

Energienetwerken en netcapaciteit

De energietransitie leidt tot een hogere belasting van het elektriciteitsnet. Sinds oktober 2023 is in het oostelijke deel van de gemeente sprake van netcongestie voor de afname van elektriciteit voor grootverbruikers. Dit heeft een effect op de verduurzamings- en groeiplannen van bedrijven en instellingen in dit deel van de gemeente. Om de netcongestie op te lossen worden de elektriciteitsnetten verzaamd. De landelijke en regionale netbeheerder verwachten tot 2032 nodig te hebben om alle knelpunten op het net op te lossen. Dit gebeurt door het uitbreiden van het transformatorstation in Arkel en in Nieuwpoort en door het plaatsen van een groot aantal transformatorstations in de woonkernen en bedrijventerreinen.

Het is van belang om op lokaal niveau een zo optimaal mogelijke balans te zoeken tussen opwek, opslag, gebruik en eventuele innovatieve energietoepassingen zodat er zo min mogelijk nieuwe infrastructuur nodig is. We stimuleren initiatieven van ondernemers die bijdragen aan minder belasting van het elektriciteitsnet, bijvoorbeeld in vorm van slimme energienetwerken (smart energy grid) en energyhubs.

We onderzoeken ook samen met de netbeheerder waar de beste locaties voor energieopwekking liggen en waar het elektriciteitsnetwerk als eerste moet worden uitgebreid. Als gemeente werken we samen met de netbeheerders bij de uitbreiding van de

energie-infrastructuur om de gevolgen van netcongestie zoveel mogelijk te beperken en de energietransitie mogelijk te maken.

Op dit moment is TenneT bezig met onderzoek naar een nieuw 380kV hoogspanningstracé tussen Geertruidenberg - Krimpen aan den IJssel of Crayestein. Er zijn tien mogelijke routes in onderzoek op haalbaarheid, wat in 2025 moet leiden tot een voorkeustracé. Als gemeente begrijpen we het nationaal belang van deze uitbreiding, maar we zijn ook van mening dat een eventueel tracé inpasbaar moet zijn in Molenlanden.

Naast uitbreiding op 380kV spanningsniveau is ook uitbreiding nodig op midden- en laagspanningsniveau. Deze uitbreiding is van belang voor onze woningbouw en vitaliteit van de kernen. We zien ons geconfronteerd met een opgave van ruim tweehonderd transformatorstations waar buurtsgewijs inpassing voor wordt gezocht.

Waterstof

Ideeën over het vervoer van waterstof zijn nog in opkomst. Steeds meer activiteiten waarvoor fossiele brandstoffen werden gebruikt, kunnen door een nieuw waterstofnetwerk worden aangedreven door waterstof.

Hynetwork Services (100% dochteronderneming van Gasunie) is op dit moment bezig met de aanleg van een landelijk netwerk voor het transport van waterstof. Het huidige landelijke gasleidingnet is al voor een behoorlijk deel geschikt voor het transport van waterstof en kan dus ook worden gebruikt als waterstofnetwerk. Het netwerk verbindt de grote industriële regio's in Nederland met elkaar. Dit werkt een relatief snelle opslag en transportatie van waterstof in de hand.

Het meet- en regelstation dat in onze gemeente is gelegen bij Wijngaarden is een cruciale factor in het netwerk. Door het 'hergebruik' van het huidige gasnetwerk kan dit Meet- en Regelstation haar belangrijke functie als landelijke energiehubs behouden. In het kader van het omgevingsplan zal de juridische inpassing van het waterstofnetwerk zorgvuldig moeten gebeuren zodat het netwerk zo veilig en verantwoord mogelijk ingepast wordt binnen onze gemeentegrenzen.

8.

Bereikbaarheid

Om zich te verplaatsen zijn velen in Molenlanden aangewezen op de auto. De fiets is ook een belangrijk vervoersmiddel binnen de gemeente. In het zuiden van de gemeente Molenlanden ligt de rijksweg A15 en langs de oostrand ligt de rijksweg A27. De bereikbaarheid binnen Molenlanden wordt bepaald door verschillende provinciale wegen die de gemeente doorkruisen, met name de N214 en N216, die hun aansluiting vinden op de rijkswegen. De kernen zijn onderling verbonden via lokale wegen vanaf de provinciale wegen. Buiten de kernen zijn dit wegen van het waterschap, binnen de kernen zijn dit wegen van de gemeente.

De gemeente is verantwoordelijk voor het op orde houden van het lokale gemeentelijke wegennet, de verkeersveiligheid en de toegankelijkheid van de kernen. Het groeiende verkeersaanbod is de afgelopen jaren een zichtbare trend door de aantrekkende economie.

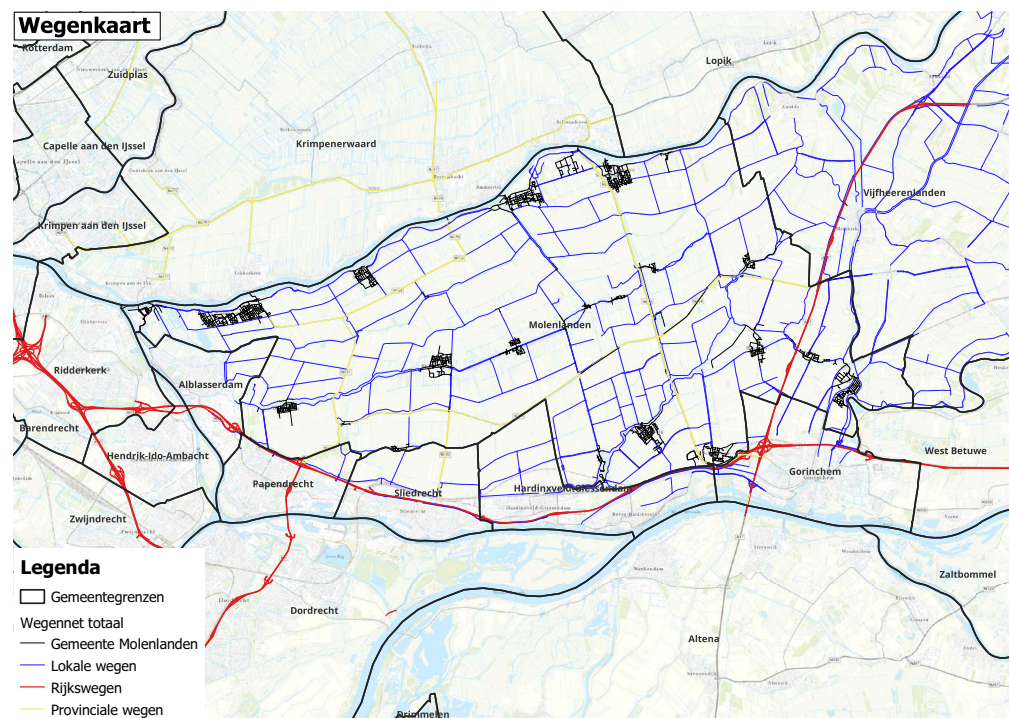
De druk op rijks-, provinciale- en lokale wegen neemt toe.

Door werkzaamheden aan omliggende infrastructuur zoals snelwegen zoeken weggebruikers naar alternatieven. Dat merken we op wegen in Molenlanden.

Het wegennet ontlasten

We willen onze gemeente bereikbaar houden en zetten in op veilige en duurzame verplaatsing binnen Molenlanden. Verkeersonveiligheid en verkeersoverlast voor onze inwoners willen we voorkomen. Om dit te bereiken willen we onder meer de druk op het wegennet ontlasten. Aan de ene kant door het bestaande wegennet beter te gebruiken en optimaal in te richten. Of door mensen te verleiden om ander vervoer te kiezen. We willen inwoners meer vormen van openbaar vervoer 'op maat' bieden. We willen deelmobiliteit stimuleren en de toegankelijkheid van het openbaar vervoer verbeteren (bijvoorbeeld met mobiliteitshubs voor langzaam verkeer). Ook kunnen we vervoer via het water vaker inzetten om de bereikbaarheid te verbeteren zonder het wegennet verder te belasten.

We hebben specifiek aandacht voor de betaalbaarheid van vervoer. Niet iedereen kan het betalen om zich te verplaatsen. Zeker in een uitgestrekte gemeente als Molenlanden, is dit een aandachtspunt.



Leefbaarheid en verkeersveiligheid

In kernen en linten hebben we te maken met verschillende soorten verkeer. Verkeer kan overlast veroorzaken. De leefbaarheid in de kernen of in het buitengebied komt dan

onder druk te staan. Voorbeelden zijn hinder door geluid of fijnstof (A15 en Betuwelijn), maar door trilling van zwaar verkeer in woningen. De gemeenteraad heeft een aantal uitgangspunten vastgesteld om de leefbaarheid en verkeersveiligheid op de smalle lintwegen door de kernen te verbeteren. De uitgangspunten gaan in op het ontlasten van het net. Bijvoorbeeld door vaker gebruik van de fiets, deelmobiliteit, scherp te kijken naar ontsluiting van verschillende deelgebieden, het verminderen van het aandeel zwaar verkeer, het voorkomen van sluipverkeer en het inrichten van de wegen voor erfteogangswegen met 30 km/u.

We willen voldoende parkeerplaatsen behouden en realiseren. Bij het bepalen van de hoeveelheid benodigde parkeerplaatsen voor het parkeren of stallen van motorvoertuigen en fietsen houden we rekening met de gestelde normen. Als het noodzakelijk of wenselijk is, kan van de parkeernorm worden afgeweken.

Ook zijn er knelpunten bij verkeersveiligheid. De hoeveelheid verkeer, waaronder agrarisch verkeer, overschrijdt op plekken de capaciteit van smalle landelijke wegen. We willen met name de leefbaarheid en verkeersveiligheid op de smalle lintwegen en in de kernen behouden en verbeteren. We onderzoeken of kavelruil hierbij kan gaan helpen.

Ook spelen zwaarder wordende voertuigen en bodemdaling een rol bij verkeersveiligheid. We blijven dit goed monitoren en stellen waar nodig aanvullende verkeersmaatregelen in (zoals 15-tons zones waardoor het vrachtverkeer specifieke routes moet rijden).

De verkeersveiligheid van fietsers en voetgangers is door meer druk op het wegennet een knelpunt. We zetten in op de verbetering van fietspaden en fietsparkeervoorzieningen en benutten we daarbij cofinanciering. Waar het kan en bijdraagt realiseren we fietssnelwegen.

Openbaar vervoer

Het aanbod van openbaar vervoer is de afgelopen jaren verder onder druk komen te staan. Openbaar vervoer is een uitdaging in een landelijke gemeente. Het landelijk gebied is vaak minder goed ontsloten met het openbaar vervoer dan grote steden. Een alternatief voor openbaar vervoer waarmee wordt geëxperimenteerd is deelmobiliteit. Ook zijn er steeds meer vormen van openbaar vervoer 'op maat'. Daarbij hebben we oog voor de betaalbaarheid van vervoer (mobiliteitsarmoede). We streven ernaar het openbaar vervoersnetwerk beter aan laten sluiten bij de behoefte binnen de gemeente. Ook zetten we in op het realiseren van mobiliteitshubs waar verkeersbewegingen op vertrek-, overstap- of eindpunten samenkomen. Denk hierbij bijvoorbeeld aan het realiseren van carpoolplekken of het inzetten van deelfietsen bij OV-haltes op knooppunten.

Vervoer over water

Vervoer over water speelt een belangrijke rol in onze bereikbaarheid, bijvoorbeeld in de verbinding richting Schoonhoven, Bergambacht en Krimpen aan de Lek. We zien kansen om vervoer via water vaker in te zetten om zo de bereikbaarheid te verbeteren. Denk hierbij aan bezoekersstromen naar Kinderdijk via water, om de lokale wegen te ontlasten en parkeerdruk te verlichten.

Mobiliteit en duurzaamheid
De elektrische auto en fiets worden steeds vaker gebruikt. Dit kan vragen om een andere inrichting van de openbare ruimte. Er komt bijvoorbeeld meer vraag naar oplaadpunten. De opkomst van de elektrische fiets kan vragen om een andere inrichting van fietspaden. We leggen vaker de link tussen bereikbaarheid en gezondheid. Als gemeente faciliteren we het elektrisch rijden. Laadpalen voor elektrisch vervoer maken onderdeel uit van het straatbeeld. Hierbij kijken wij nauwgezet naar omgeving en gebruikersgemak.

Om de doelen te kunnen halen voor de energietransitie, heeft de raad eerder besloten dat bij uitbreiding en aanleg van nieuwe grote parkeerterreinen zonnedaken kunnen komen. Auto's kunnen daaronder parkeren. Zonnedaken willen we waar mogelijk op zowel publiek als privaat terrein toepassen.



9.

Samenleving

Gezonde inwoners

In de Omgevingswet wordt de koppeling tussen het fysieke domein en gezondheid gemaakt. In de fysieke leefomgeving kunnen we als gemeente de gezondheid van onze inwoners beschermen en bevorderen. We houden daarvoor rekening met (milieu)aspecten als schone lucht, bodem en water, voldoende schaduw (met name van bomen) tegen hittestress, het wegnemen van geluids- en geuroverlast en het voorkomen van gevaarlijke situaties. En we kunnen de leefomgeving vergroenen en inrichten om een gezonde leefstijl te bevorderen. Denk aan meer mogelijkheden voor bewegen, ontmoeten, sporten en spelen.

We streven ernaar om de bodem, lucht- en waterkwaliteit te verbeteren. In Molenlanden mag (nieuwe en bestaande) bedrijvigheid niet leiden tot overmatige overlast of negatieve milieubelasting. Bij nieuwe ontwikkelingen houden we rekening met geluid, externe veiligheid en lucht die voldoende leefkwaliteit in de betreffende omgeving garandeert. De raad heeft bewuste keuzes gemaakt wanneer wel en geen gebruik wordt gemaakt van de ruimte om landelijk geldende regels ten aanzien van geur aan te scherpen of te versoepelen. Verder stimuleren we onze ondernemers dan ook om bij herontwikkeling of uitbreiding te kiezen voor minder milieubelastende oplossingen.

PFAS is een verzamelnaam die wordt gebruikt voor een grote groep chemische stoffen die water-, vet-, stof- en vuilafstotend zijn. Stoffen die worden verwerkt in producten voor consumenten en industrie. PFAS-stoffen vormen een risico voor de gezondheid van mensen en voor het milieu. In onze gemeente komen PFOA en GenX (PFAS-stoffen) in meer of mindere mate voor in de grond, het grondwater en het oppervlaktewater. Dit mede als gevolg van uitstoot vanuit chemische bedrijven in Dordrecht. PFAS zijn onderdeel van een grotere groep (potentieel) zeer zorgwekkende stoffen. Dit zijn stoffen die (mogelijk) gevaarlijk zijn voor mens en milieu. Als gemeente dragen we bij aan een gezonde leefomgeving. We streven ernaar om uitstoot van PFAS en andere (potentieel) zeer zorgwekkende stoffen te voorkomen én/of te beëindigen ('nul uit de pijp'). Als gemeente pleiten we ook voor een Europees en zo mogelijk mondiaal verbod op PFAS om negatieve gevolgen voor de leefomgeving en gezondheidsrisico's voor onze inwoners te voorkomen. In september 2023 heeft de rechter uitgesproken dat het bedrijf Chemours Dordrecht aansprakelijk is voor de schade die door PFOA en GenX is toegebracht aan gemeentelijke eigendommen. De gemeente heeft constante aandacht voor (de gevolgen van) PFAS en andere (potentieel) zeer zorgwekkende stoffen en de impact die dat voor de ruimtelijke inrichting met zich mee kan brengen, zoals bij gebruik van gronden voor woningbouw of bijvoorbeeld het eten uit een moestuin.

Vergroening draagt bij aan een aantrekkelijke en gezonde omgeving. We koesteren onze natuurgebieden. Met de realisatie van de groen-blauwe dooradering vergroenen we onze openbare ruimte verder, zodat we ook klimaatadaptieve maatregelen kunnen treffen tegen wateroverlast en toenemende hittestress. We denken hier ook aan bij herinrichting en nieuwbouwpogingen. Voor de herinrichting van straten in bestaande wijken met als doel vergroening en vergroten klimaatadaptatie zijn uitgangspunten benoemd. Daarbij gaat het om aanplant van inheemse bomen en plantsoorten, aandeel van kroonprojectiebomen in openbare ruimte, opvang van een deel van het regenwater in groenstroken, groen en klimaatadaptief inrichten van parkeerplaatsen en het inrichten van groene ontmoetingsplekken in de openbare ruimte.

Om gezond te leven zijn er allerlei dingen die iedereen zelf kan doen, zoals gezonde voeding, voldoende slaap en hygiëne. Minder mensen roken en meer mensen bewegen, maar overgewicht neemt in alle leeftijdscategorieën toe. Jongeren ervaren meer mentale druk. Inwoners die in een lagere sociaaleconomische situatie verkeren of die

met fysieke, psychische of sociale problematiek te maken hebben, lopen meer risico op gezondheidsachterstanden. Het gaat hierbij om volwassenen, maar ook om kinderen en jongeren. Waar nodig ondersteunen we onze inwoners (zie ook de visie sociaal domein).

Daarnaast stimuleren we bewegen en sport. We werken aan openbare ruimte die uitnodigt om te gaan bewegen. We streven naar een toegankelijk sportaanbod voor alle Molenlanders. We zetten in op vitale sportcomplexen, sporthallen en zwembaden en onderzoeken mogelijkheden om bestaande complexen multifunctioneler te benutten.

Inclusieve samenleving

In een inclusieve samenleving hoort iedereen erbij. De diversiteit aan mensen maakt onze samenleving juist zo rijk en betekenisvol. Uitgangspunt is dat iedereen die dat wil volwaardig kan participeren. Gelijke rechten en gelijke kansen voor iedereen op alle facetten van het leven zijn kenmerkend voor een inclusieve samenleving die we in Molenlanden willen. Dit vereist begrip en het wegnemen van obstakels, zodat eenieder kan deelnemen aan het maatschappelijk leven.

In Molenlanden kennen we een sterke gemeenschapszin waarin inwoners naar elkaar omkijken en voor elkaar zorgen. Onze bedrijvigheid speelt daar een belangrijke rol in. We koesteren en stimuleren onze 'samenredzaamheid'. We streven naar het versterken van de saamhorigheid en de onderlinge banden tussen inwoners. Een voorbeeld daarvan is dat we bij de inrichting van de openbare ruimte rekening houden met initiatieven van inwoners voor gemeenschappelijke activiteiten.

Met onze inzet op het bieden van opvanglocaties voor vluchtelingen en asielzoekers neemt de diversiteit in Molenlanden verder toe. We dragen ons steentje bij aan de landelijke opgaven. We sluiten aan bij onze kernen en gemeenschappen door te kiezen voor kleinschalige opvanglocaties. De kleinschaligheid zorgt ervoor dat menselijk contact met elkaar centraal staat.

Er is een toenemende trend van individualisme, wat resulteert in minder omzien naar elkaar. Mensen kiezen steeds meer hun eigen weg. Denk hierbij aan samenlevingsvormen, wonen, geloof, sporten. Daarbij verwachten mensen geen of minder bemoeienis van de overheid of anders. Inwoners stellen zich onafhankelijker en zelfstandiger op, zowel tegenover elkaar als tegenover de overheid. Dat geldt met name voor een grote groep inwoners met wie het relatief goed gaat. Voor wie het nodig heeft, willen we nabij zijn.

Steeds meer inwoners kunnen niet helemaal meekomen in onze complexe samenleving. We willen daarom als gemeente goed bereikbaar en nabij zijn, met name met onze dienstverlening in het sociaal domein. We streven naar een toegankelijk voorzieningenaanbod voor alle inwoners. In het fysieke domein zetten we in op het verbeteren van de toegankelijkheid van voorzieningen en openbaar vervoer.

We richten ons vooral ook op het tegengaan van eenzaamheid. We benutten beschikbare faciliteiten in de kernen optimaal. Dit doen we door een betere benutting van bestaande locaties zoals dorpshuizen en het betrekken van andere partijen zoals

kerk- en geloofsgemeenschappen, zorginstellingen en sportverenigingen. We maken ontmoetingsplekken breed toegankelijk en aantrekkelijk voor alle inwoners, om zo de verbinding tussen wonen, zorg en sociale interactie te bevorderen. Daarbij stimuleren we innovatieve (particuliere/maatschappelijke) initiatieven gericht op gezond samenleven, ontmoeten en bewegen.

Externe veiligheid en evenementen

Als gemeente dragen we zorg voor een veilige samenleving. Dit doen we door het voorkomen, beperken en bestrijden van branden, rampen en crises. In de Omgevingswet wordt aandacht gevraagd de voor externe veiligheid. Daarbij gaat het om risico's voor mens en milieu bij gebruik, opslag en vervoer van gevaarlijke stoffen.

We hebben in Molenlanden te maken met het vervoer van gevaarlijke stoffen via het spoor, via het water en de weg. Routes gaan over de Lek, de spoorweg, de snelwegen aan de raden van de gemeente en de N-wegen in de gemeente. Er is in Molenlanden één routeringsbesluit genomen voor gevaarlijke stoffen door de minister Infrastructuur en Milieu. Deze route komt na de A15 en loopt tot aan de Vlietskade. In Molenlanden zijn drie zogenaamde BRZO-bedrijven gevestigd (Besluit risico's zware ongevallen) die gevaarlijke stoffen in opslag hebben of daarmee werken. Daarnaast zijn er BEVI-inrichtingen (Besluit externe veiligheid inrichtingen), waaronder Lpg-stations. Als gemeente zijn we ons bewust van deze locaties en houden rekening met de impact op de leefomgeving en leefbaarheid.

Jaarlijks worden er in de gemeente meerdere evenementen gehouden. Evenementen dragen bij aan de leefbaarheid en het samenhangingsgevoel, maar kunnen ook risico's met zich meebrengen op het gebied van veiligheid en (parkeer)overlast. We willen als gemeente evenementen mogelijk maken die passend zijn bij de schaal en de identiteit van Molenlanden. We maken daarin een zorgvuldige afweging bij het aanwijzen van locaties en de invulling.

